

---

**YLLÄS III KEHITTÄMISSUUNNITELMA, LOPPURAPORTTI**

8.12.2022

---



**Sweco Infra & Rail Oy**

## Yhteenveto

Ylläs on profiloitunut luontoelämyksiä ympäri vuoden tarjoavana matkailualueena, jonka erityisominaisuus ja keskeinen vetovoimatekijä ovat kattavat ja monipuoliset reitit. Tämän profiiliin ja vetovoiman halutaan jatkossakin säilyvän ja vahvistuvan matkailun kestävä ja vastuullisen toteutuksen sekä paikallisia toimijoita hyödyttävän toiminnan kautta.

Ylläs kasvaa kestäväällä ja laadukkaalla tavalla. Majoitusinvestointien ohella on tärkeää mahdollista osa-aikainen ja pysyvä asuminen Ylläksellä lisäämällä asuntotuotantoa ja tonttitarjontaa. Erityisen tärkeää tämä on työvoiman saatavuuden turvaamiseksi. Asumista tulee rakentaa matkailun lomaan ja lähelle Äkäslompolon ja Ylläsjärven palveluja. Tavoitteeseen 50 000 palvelujen käyttäjästä tulee sisällyttää pysyvät ja osa-aikaiset asukkaat.

Ylläksen saavutettavuuden parantaminen takaa kestävä kasvun mahdollisuudet. Saavutettavuus sisältää digitaaliset palvelut ja näkyvyyden, parantuneet liikenne yhteydet Ylläkselle ja sujuvan liikkumisen alueen sisällä. Liikkumisen tulee olla mahdollisimman kestävä ja vähähiilistä painottuen lentoliikenteen ohella parantuneeseen raideliikenteeseen ja muuhun joukkoliikenteeseen. Ylläksen alueen sisällä omalla autolla liikkumisen tarvetta vähennetään tiiviimmällä rakenteella ja nykyistä paremmilla joukkoliikennepalveluilla ja kevyen liikenteen yhteyksillä.

Reittejä kehitetään jatkuvasti palvelemaan erilaisia käyttäjiä ympäri vuoden. Reittien ylläpidossa ja kehittämisessä tärkeää on priorisointi ja ylläpidettävän reitistön korkea laatu. Pallas-Yllästunturin kansallispuistosta reittien kasvavaa käyttöpainetta ohjataan puiston ulkopuolelle.

Kolarin kuntastrategia on otettu huomioon Ylläksen visiota, kehittämistavoitteita, strategisia linjauksia ja toimenpiteitä muodostettaessa. Kolarin kunta panostaa ja sitoutuu matkailun määrätietoiseen kehittämiseen monella tasolla. Kunta pyrkii vaikuttamaan kansallisiin infrainvestointeihin ja saavutettavuuden parantamiseen tukemalla Ylläksen kasvua. Reitteihin panostetaan kunnallisen reitti-yhtiön resurssien kautta. Matkailun markkinointiin ja viestintään ohjataan yhdessä matkailuelinkeinon kanssa riittävästi panostuksia. Päätöksenteossa huomioidaan kattavasti matkailun laaja vaikutus Kolarin aluetalouteen ja työllisyyteen.

Vuonna 2040 Ylläs on elinvoimainen, helposti saavutettava, laadukas, kestävä, ympäri- vuotinen ja persoonallinen matkailukeskus, joka on tunnettu laadukkaista reiteistään, kansallispuiston ja lähiympäristön luonnosta sekä paikallisesta vieraanvaraisuudesta. Ylläkselle on helppo tulla, vieraila ja asettua olemaan.

## Sisältö

|          |   |           |
|----------|---|-----------|
| <b>1</b> | <b>Johdanto</b>                                   | <b>1</b>  |
| <b>2</b> | <b>Lähtökohdat</b>                                | <b>2</b>  |
| 2.1      | Paikallisuus                                      | 3         |
| 2.2      | Kestävyys   | 3         |
| 2.3      | Vetovoima   | 4         |
| 2.4      | Ylläksen ja Kolarin matkailufaktat                | 5         |
| 2.4.1    | Pallas-Yllästunturin kansallispuisto              | 6         |
| 2.4.2    | SWOT-analyysi                                     | 7         |
| 2.5      | Kehittämistä ohjaavat tavoitteet                  | 8         |
| 2.6      | Ylläksen toimijoiden näkemyksiä                   | 9         |
| 2.7      | Matkailun trendit ja skenaariotarkastelu          | 13        |
| <b>3</b> | <b>Ylläksen visio 2040</b>                        | <b>17</b> |
| 3.1      | Strategiset tavoitteet                            | 17        |
| 3.2      | Maankäytön kehittämisen periaatteet               | 19        |
| <b>4</b> | <b>Ylläksen kehittämisen strategiset valinnat</b> | <b>20</b> |
| 4.1      | Kestävä ja vastuullinen matkailun tuotantotapa    | 23        |
| 4.2      | Fyysinen ja digitaalinen saavutettavuus           | 24        |
| 4.3      | Rakentaminen alueella                             | 25        |
| 4.3.1    | Majoitus  | 27        |
| 4.3.2    | Asuminen ja monipaikkaisuus                       | 27        |
| 4.4      | Reittien kehittäminen                             | 28        |
| 4.4      | Pyöräily  | 31        |
| 4.5      | Porotalous  | 33        |
| 4.6      | Kylät ja lähialueet                               | 35        |
| 4.7      | Muut kehittämisperiaatteet                        | 36        |
| 4.8      | Ylläksen matkailun organisointi                   | 37        |
| <b>5</b> | <b>Toimenpiteet</b>                               | <b>39</b> |
| <b>6</b> | <b>Lähteet:</b>                                   | <b>42</b> |

## Liitteet



## 1 Johdanto

Ylläs on kehittynyt voimakkaasti viime vuosina ja kehityksen odotetaan jatkuvan myös tulevaisuudessa. Vaikka covid19-pandemian myötä on kyseenalaistettu ihmisten perustarve matkustaa, päästä pois arjesta, kokea uutta, tästä ei odoteta pysyvää olotilaa. Pandemian laannuttua ollaan uudessa tilanteessa, jossa kuitenkin mm. luonto ja uuden kokeminen ovat edelleen tärkeitä yhä useammalle. Pandemian myötä myös muuttoliikettä kaupunkeihin on ainakin hieman horjutettu, mistä kertoo mm. Kolarin kunnan kasvanut väestömäärä vuonna 2021. Matkailuun ja sen toimintaympäristöön ovat vaikuttaneet viime aikoina myös Ukrainan sota, turvallisuusympäristön muutokset Euroopassa sekä osin näistä johtuva energian hinnan nousu. Kaiken kaikkiaan matkailun toimintaympäristöön on kohdistunut paljon ja kiihtyvästi muutoksia.

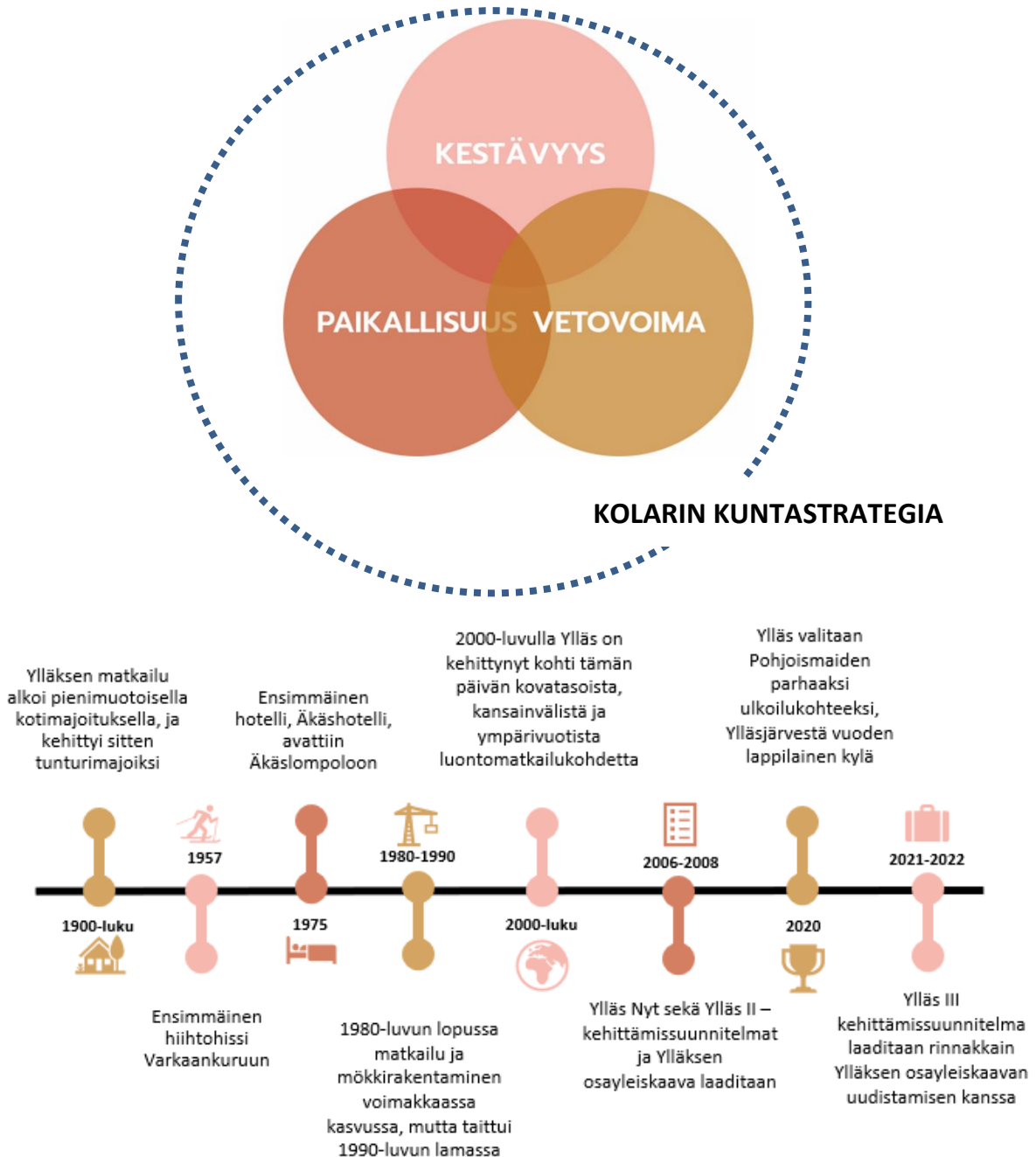
Ylläksen kehittämiseksi on päätetty päivittää Ylläs II-kehittämissuunnitelma sekä Ylläksen osayleiskaava. Kehittämissuunnitelmatyön ja Ylläksen osayleiskaavan uudistamisen tarkoituksena on luoda edellytykset alueen matkailun sekä maankäytön ja rakennetun ympäristön laadukkaalle kehittämiselle. Ylläs III tuottaa keskeistä sisältöä kaavaan ja ohjaa kaavan periaateratkaisuja. Ylläs III -kehittämissuunnitelma on osa kaavaehdotuksen nähtävillä olo aineistoa.

Ylläs III -kehittämissuunnitelmassa päivitetään kokonaisnäkemys Ylläksestä ja laaditaan alueen kehittämisvisio tavoitevuoteen 2040. Työssä määritellään Ylläksen kehittämisen tavoitteet, strategiset valinnat, kehittämisen painopisteet ja toimenpiteet. Ylläksen matkailualueutta kehitetään kohti ympärivuotisuutta kestävän kehityksen periaatteiden mukaisesti. Uusi yleiskaava luo maankäytölliset edellytykset suunnitelman toteuttamiselle.



## 2 Lähtökohdat

Ylläksen kehittämisen keskeisenä lähtökohdana on Kolarin kuntastrategia, joka ohjaa kunnassa tapahtuvaa kaikkea kehittämistä. Ylläksen kehittämisessä tärkeät teemat — kestävyys, paikallisuus ja vetovoima — kulkevat koko Ylläs III -suunnitelman läpi suunnittelua ohjaavina elementteinä.



## 2.1 Paikallisuus

*Omaleimaiset ja persoonalliset kylät, vahva paikallisidentiteetti*

Kolarin erityinen vahvuus ovat sen persoonalliset ja elinvoimaiset kylät. Paikallisten asukkaiden merkitys on korostunut entisestään, kun kylille on muuttanut uusia pysyviä ja osa-aikaisia asukkaita. Paikalliset asukkaat tarvitsevat laadukkaita virkistys- ja vapaa-ajan palveluja (esim. liikuntahallit, nuorten palvelut), joista myös matkailijat hyötyvät.

Ylläksen matkailukeskus on rakentunut Äkäslompolon ja Ylläsjärven kylien ympärille ja niiden oma-leimaisuus näkyy edelleen matkailun aluerakenteessa. Tulevaisuudessa vahva matkailukeskus säteilee elinvoimaa kyliin ja luo hyvät edellytykset kylissä tuotettuihin palveluihin. Myös matkailijat arvostavat aitoutta ja persoonallista matkailuympäristöä.

Paikallisuuteen kuuluu kylämäisyys, joka ilmenee mm. puurakentamisen, väljyyden sekä rakentamisen määrän ja koon kautta. Paikallisuutta tulee vahvistaa lisäämällä merkittävästi vakituista asumista, joka tällä hetkellä on osa kylien identiteettiä, ja joka tulee säilyttää ja jota tulee lisätä. Toisaalta Ylläksen kylissä matkailukin on osa kylien perinteistä maisemaa ja taajamakuva. Paikallisuutta korostavat myös Ylläkselle ominaiset elinkeinot, kuten poronhoito.

## 2.2 Kestävyys

*Kestävä ja vastuullinen matkailu, kestävä liikkuminen, rakenne, toimintatapa ja energiaratkaisut*

Kestävä ja vastuullinen matkailu on Ylläksen kehittämisen lähtökohta ja tavoite. Se on itsestään selvyys ja uusien toimintojen ja investointien edellytys. Kestävän matkailun kehittämisessä on huomioitava sosiaalinen, taloudellinen ja ympäristöllinen ulottuvuus. Sosiaalisella ulottuvuudella tarkoitetaan, kehitettävien ja alueelle sijoittuvien toimintojen sosiaalista hyväksyntää ja sitä, että toiminnot hyödyttävät myös paikallisia toimijoita. Taloudellisella kestävyydellä tarkoitetaan Ylläksen matkailun kehittämistä niin, että ratkaisut kestävät ulkopuolisia muutoksia ja kriisejä ja sisältävät muutoksiin varautumisen ja ennakkoinnin. Taloudellinen kestävyys pitää sisällään myös ympäristö- ja luonnon- ja maisemansuojelulliset näkökulmat. Ylläksen matkailuympäristö koostuu kylistä, joiden väliset etäisyydet ovat pitkiä. Kestävä saavutettavuus ja liikkuminen Ylläksellä sisältää tavoitteen saapua Ylläkselle mahdollisimman ilmastokestävästi ja liikkua alueella mieluiten ilman autoa.

Kestävään matkailuun kuuluu olennaisesti panostaminen kaikessa toiminnassa korkeaan laatuun. Kestävällä matkailulla ei tarkoiteta erikseen brändättyä matkailuympäristöä, vaan kehittämisen läpäiseviä periaatteita, joiden mukaan kaikki matkailutoiminta tulee toteuttaa.

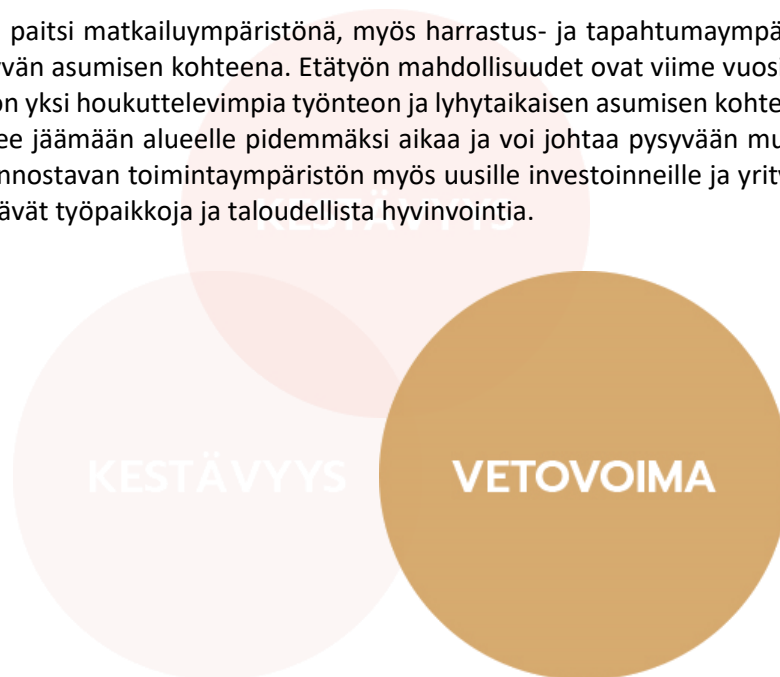
Ylläksen suurin vetovoimatekijä on luonto ja luonnossa liikkumisen ja olemisen mahdollistavat reitit. Ylläksen luonnonympäristön ja maiseman säilymisen kannalta uuden rakentamisen tulee siksi olla tiivistävää, taloudellista ja ainutlaatuisia luontoympäristöjä säästävää. Reittien ympäristöt tulisi säilyttää niin, että ne tarjoaisivat miellyttävän ja luonnonläheisen asiakaskokemuksen (esim. reittien suojavyöhykkeet).

### 2.3 Vetovoima

*Aitous ja ainutlaatuisuus, reitit ja aktiviteetit, luonnon elämysten kokeminen kaikkina vuodenaikoina*

Ylläksen tavoitteena on olla edelleen Ykkönen eli Suomen vetovoimaisin ja kiinnostavin matkailukeskus ympäri vuoden keskellä aitoa luontoa. Ylläksen vetovoima perustuu erityisesti seitsemän tunturin tarjoamiin maisemiin, laajaan ja monipuoliseen reittiverkostoon, muista keskuksista poikkeavaan identiteettiin ja palvelukyliin.

Ylläs kiinnostaa paitsi matkailuympäristönä, myös harrastus- ja tapahtumaympäristönä sekä osaikaisen ja pysyvän asumisen kohteena. Etätöiden mahdollisuudet ovat viime vuosina moninkertaisesti ja Ylläs on yksi houkuttelevimpia työntöiden ja lyhytaikaisen asumisen kohteita. Vierailu Ylläksellä houkuttelee jäämään alueelle pidemmäksi aikaa ja voi johtaa pysyvään muuttoon tunturiin. Ylläs tarjoaa kiinnostavan toimintaympäristön myös uusille investoinneille ja yrityksille, jotka puolestaan synnyttävät työpaikkoja ja taloudellista hyvinvointia.





## 2.4 Ylläksen ja Kolarin matkailufaktat

### Matkailu on keskeinen elinkeino Kolarissa

*"elää Ylläksen luontomatkailusta ja kasvaa luonnosta"  
"Portti Suomen suosituimpaan kansallispuistoon, Pallas-Yllästunturiin"*

**3 989 asukasta** Kolari on länsilappilainen kunta, jossa oli vuonna 2021 lähes 4 000 asukasta, määrä on kasvanut 2010-luvulta (Tilastokeskus).

**1/4 asukkaista** Ylläsjärven (350) ja Äkäslompolon (700) vakituiset asukkaat muodostavat reilun neljänneksen Kolarin kunnan väestöstä.

**16 kylää** Kolarissa on 16 kylää. Ylläsjärveä ja Äkäslompoloa sekä Luosua ja Hannukaista kutsutaan Tunturikyliksi, joiden ympärille Ylläksen matkailukeskus on rakentunut.

**1 562 työpaikkaa** Kunnassa on lähes 1 600 työpaikkaa, joista 85 % on palvelualoilla, 8 % jalostuksessa, ja 3 % alkutuotannossa (Tilastokeskus).

**472 yritystä** Kunnassa oli vuonna 2020 lähes 500 yritysten toimipaikkaa (Tilastokeskus). Matkailu työllistää noin 500 henkilötyövuotta. Lisäksi tulevat välilliset tulo- ja työllisyysvaikutukset.

**70 M€** Kolarin matkailun välittömäksi tulovaikutukseksi arvioitiin noin 70 M€ vuonna 2020 (Matkailun välittömät tulo- ja työllisyysvaikutukset Tunturi-Lapissa vuonna 2020).

**490 henkilöä** Matkailussa työskentelevän kokonaishenkilöstön määrä Kolarissa vuonna 2020. (Matkailun välittömät tulo- ja työllisyysvaikutukset Tunturi-Lapissa vuonna 2020).

**247 000 yöpymistä** Kolarissa oli 247 000 rekisteröitynyttä yöpymistä vuonna 2021. Kolarin rekisteröidyistä yöpymisistä 80,1 % oli kotimaisten ja 19,9 % ulkomaisten matkailijoiden ([Visitory](#)).

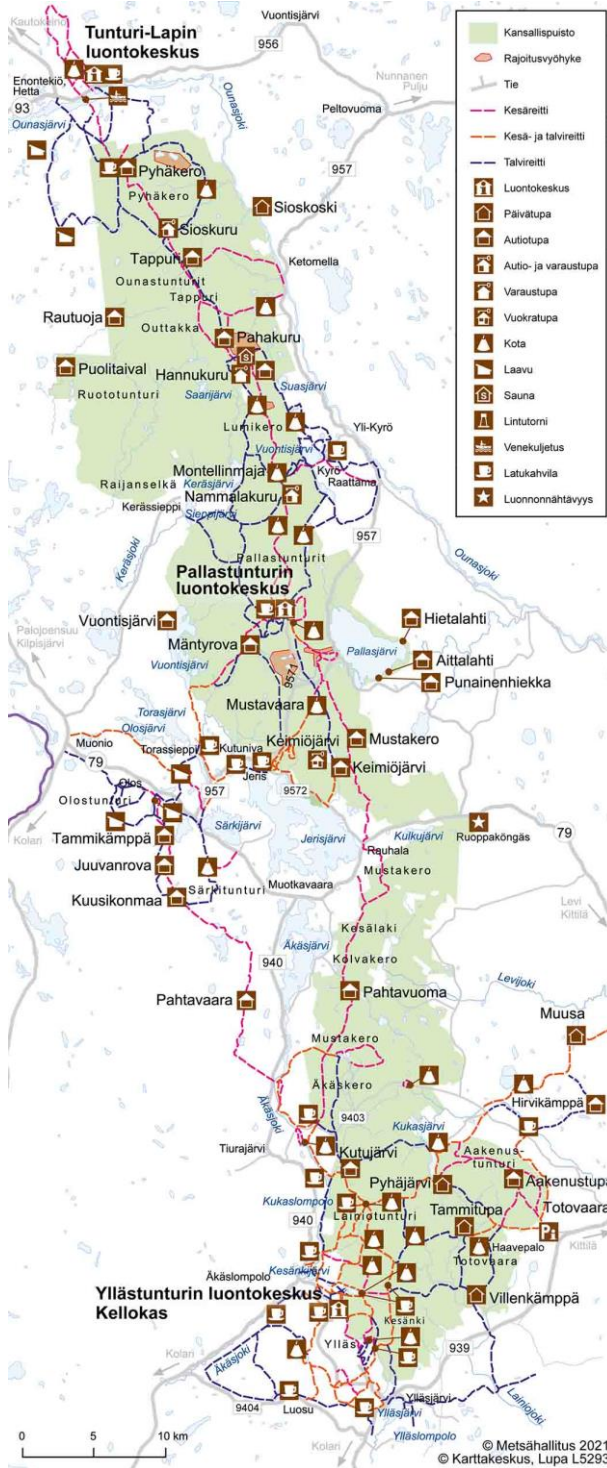
**3 045 kesämökkiä** Kolarissa oli vuonna 2021 yli 3 000 kesämökkiä (Tilastokeskus). Ylläs on helposti saavutettavissa sekä henkilöautolla että julkisilla kulkuneuvoilla. Lähin rautatie-asema on Kolarissa, ja lähin lentokenttä Kittilässä.

**23 000 vuodepaikkaa** Ylläksellä on yli 23 000 vuodepaikkaa sekä monipuolisesti mökki- ja hotellimajoitusta, ravintolatarjontaa, erikoisliikkeitä ja ohjelmapalveluja (yllas.fi).

**92 M€** Ylläksen matkailukeskusten liikevaihdon ennakoarvio oli noin 92 M€ vuodelle 2021 (Lapin suhdannekatsaus 2021).

**410, 295, 63, 28, 21** Ylläksellä on 410 km merkittyjä moottorikelkkareittejä, 295 km hiihtolatuja, 63 laskettelurinnettä, joita palvelee 28 hiihtohissia ja 21 latukahvilaa.

### 2.4.1 Pallas-Yllästunturin kansallispuisto



Kuva 1 <https://www.luontoon.fi/pallas-yllastunturi/kartat>

Pallas-Yllästunturin kansallispuisto on Suomen kansallispuistoista kolmanneksi suurin ja luontomatkailuarvoiltaan sekä kansainvälisestä tunnettavuudestaan yksi merkittävimmistä. Hetta-Pallas-Ylläs -retkeilyreitti on Suomessa kaikkein suosituin. Kansallispuisto on lajistoltaan monilta osin ainutlaatuinen ja Suomen pohjoisen luonnon säilymisen kannalta merkittävä kokonaisuus.

Alueen merkittävien luontoarvojen vuoksi tulee suunnittelun keskeisempänä tavoitteena olla alueen luonnontilaisuuden sekä uhanalaisten ja direktiivilajien populaatioiden elinvoimaisuuden säilyttäminen ja parantaminen. Tämän lisäksi suunnittelussa tulee ottaa huomioon mm. kestävä matkailukäyttö (erityisesti reiteillä), paikallisten asukkaiden luonnonkäyttö sekä saamelaiskulttuurin edellytysten turvaaminen.

Pallas-Yllästunturin kansallispuiston hoito- ja käyttösuunnitelman päivitystä on käynnistetty syksyllä 2022. Suunnitelmassa tullaan ottamaan kantaa kansallispuiston reitteihin ja muuhun matkailukäyttöön. Tärkeää on määrittellä, millaista käyttöä kansallispuiston eri osat kestävät ja millaisina puistossa kulkevia reittejä kehitetään. Metsähallituksen edustajien mukaan kansallispuiston reitit kestävät nykyisen kävijämäärän, mutta kävijöiden kasvun myötä reittejä ja käyttöpainetta tulisi ennistä enemmän ohjata puiston ulkopuolelle.

Pallas-Yllästunturin kansallispuisto on yksi Ylläksen matkailun tärkeimmistä arvoista ja vetovoimatekijöistä, jonka säilyminen on siksi erityisen tärkeää.

## 2.4.2 SWOT-analyysi

Ylläksen SWOT-analyysi perustuu asiantuntijanäkemyksiin prosessin eri vaiheissa.



Kuva 2. Ylläksen matkailun kehittämisen SWOT-analyysi.

## 2.5 Kehittämistä ohjaavat tavoitteet

Ylläksen kehittämissuunnitelman tavoiteasetteluun vaikuttavat erityisesti Kolarin kuntastrategia ja Ylläksen arvot, joita on käsitelty mm. Visit Ylläksen yhteydessä. Lisäksi tavoiteasetannassa huomioidaan Lapin matkailustrategiassa ja Lapin muussa maakuntatason suunnittelussa esiin nostettuja tavoitteita. Ylläs III kehittämistavoitteet ovat muotoutuneet suunnitteluprosessin aikana. Kehittämiseen liittyviä tarpeita ja tavoitteita on kerätty laajasti alueen toimijoilta, yrittäjiltä, kunnan päättäjiltä sekä asukkailta, matkailijoilta ja vierailijoilta kyselyjen, haastattelujen ja työpajojen kautta.

**Päivittyvässä Lapin matkailustrategiassa 2020–2023** on määritelty Lapin matkailuun liittyviä vahvuuksia ja heikkouksia. Suurimmat haasteet Lapin matkailulle liittyvät alueen saavutettavuuteen ja yleiseen hintatasoon. Lapin heikko saavutettavuus myös nostaa Lapin matkailutuotteen hintaa (etenkin kotimaisten lentojen korkeiden hintojen takia).

Lapin matkailussa on nähtävissä monta nopeasti tapahtuvaa trendimuutosta. Kansainvälisten matkailijoiden määrä nousi vahvasti koronapandemiaa edeltävinä vuosina, kotimaisten matkailijoiden määrän pysyneen ennallaan. Kansainvälisten matkailijoiden määrän romahtaessa kotimaiset matkailijat paikkasivat osittain vajetta. Nyt muutoksia on havaittavissa myös:

- *kestävän ja tiedostavan matkailun nousussa (tähän Lapissa investoitu miljoonia euroja vuosien 2017 ja 2020 välillä)*
- *matkailun kehittämistä tehdään tulevaisuudessa enemmän rajat ylittävällä yhteistyöllä yhdessä Suomen Lapin, Pohjois-Norjan ja Ruotsin Lapin kanssa*
- *Lapin kilpailuetuna on ollut monipuolinen tuotetarjonta, hyvä infrastruktuuri sekä matkailun ammattimaisuus*
- *haasteelliseksi on koettu toimijoiden paljous ja yhteistyön puute*

Matkailun toimintaympäristössä tapahtuvilla muutoksilla on erittäin suuri heijastusvaikutus Lapin matkailuun. Covid19-pandemia, Ukrainan sota ja siitä osin johtunut energian hinnan voimakas nousu ovat vaikuttaneet matkailuvirtoihin ja matkailukysyntään. Lähimatkailu, matkailu Pohjoismaista ja Länsi-Euroopasta on vilkastunut, kun taas venäläisten ja aasialaisten matkailijoiden tulo on lähes kokonaan pysähtynyt.

**Kolarin kuntastrategiassa** vuosille 2023–2027 on määritelty visioksi ”Kolari kasvaa luonnostaan kestävästi”. Visio sisältää seuraavat osakokonaisuudet:

- *Me kasvamme rohkeasti*
- *Me kasvamme yhteistyöllä*
- *Me kasvamme toimeliaisuudella*
- *Me kasvamme kestävästi*

Kolarin kuntastrategiassa korostuu elinkeinotoiminnan monipuolisuus ja toiminnallinen kehittäminen yhteistyön ja yhteisen tekemisen kautta. Kasvua tavoitellaan kestävällä tavalla. Tärkeää on tarjota työtä ja toimeentuloa kaikille tulijoille ja panostaa aivan erityisesti asumispalveluihin.

## Ylläksen arvot

Ylläksen brändityössä on linjattu Ylläksen arvot, joihin kuuluu suvaitsevaisuus, kiireettömyys, kuuntelu, halu ymmärtää luontoa ja toisia ihmisiä. Ylläksen henkeen kuuluu voimaantuminen, rentoutuminen. Ylläkseltä palataan energisempänä ja levänneempänä.

Ylläksen brändikärkinä ovat:

- *Aito - luonnonmukainen*
- *Aktiivinen - Aktiivisten elämysten Ylläs*
- *7 tunturia - Tunturit, kansallispuisto ja laadukkaat palvelut*

Ylläs III -kehittämissuunnitelman sisältöjä linjataan näiden arvojen ja sisältöjen mukaisiksi.

## 2.6 Ylläksen toimijoiden näkemyksiä

Osana kehittämissuunnitelman laadintaa Ylläksen matkailutoimijoita ja muita sidosryhmiä on kuultu noin kahden vuoden ajan useissa eri vaiheissa. Vuorovaikutustilaisuuksia, kyselyjä ja haastatteluja on toteutettu kummankin prosessin aikana useita. Työpajoja on toteutettu prosessin aikana kaikkiaan kuusi, ohjausryhmän ja työryhmän kokouksia on pidetty kaikkiaan 15 ja lisäksi on toteutettu kaikille avoin Ylläksen kehittämisen tavoitekysely ja erillinen sidosryhmille suunnattu kysely. Alueen matkailutoimijoita ja sidosryhmien edustajia on haastateltu prosessin kuluessa ja lisäksi on käyty erillisiä työhön liittyviä keskusteluja alueen toimijoiden kanssa. Ylläksen visiota, tavoitteita, strategisia valintoja ja toimenpiteitä on tarkasteltu ja syvennetty Benchmarking-matkan yhteydessä Syötteelle syksyllä 2022.

Vuorovaikutusprosessissa kerätyt tiedot, näkemykset ja tarpeet on huomioitu visiossa, tavoitteissa, konsepteissa sekä toimenpideohjelmassa.

### Tavoitetyöpaja

Ylläksen kehittämisen tavoitetyöpajaan ilmoittautui yli 30 osallistujaa pääosin sidosryhmistä. Työskentelyn pohjaksi kerrottiin kaavaprosessista ja käytiin läpi tuolloin avoinna olleen tavoitekyselyn tuloksia. Työpajassa keskusteltiin Ylläksen kehittämisen tavoitteista kestäväyyden, paikallisuuden ja alueen vetovoiman näkökulmista. Keskusteluissa tavoitteiksi nostettiin esille majoituskapasiteetin lisäämisen ohella käyttöasteen parantaminen, ympärivuotisuus, porotalouden huomioiminen ja nykyistä tehokkaampi ja tiiviimpi matkailurakentaminen.

### Kaikille avoin kehittämiskysely

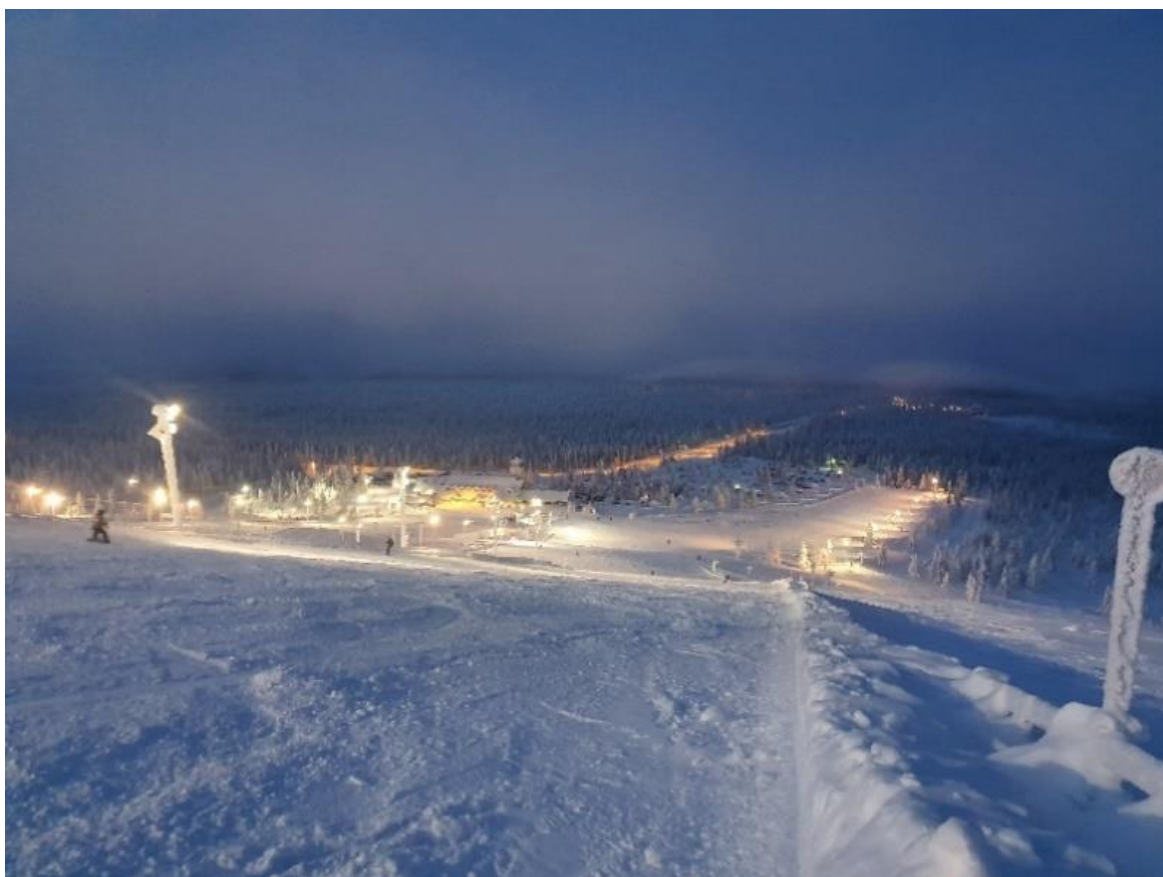
Ylläs III -kehittämissuunnitelman laatiminen käynnistettiin kaikille avoimella tavoitekyselyllä, johon saatiin vastauksia yhteensä yli 500. Vastaajilta kysyttiin Ylläksen kehittämiseen liittyviä toiveita ja tarpeita. Vastaajien mielestä suurimmat tarpeet liittyivät sisäliikunta- ja -aktiviteettitilojen kehittämiseen, reittien kehittämiseen ja tapahtumien lisäämiseen ja kehittämiseen ympäri vuoden. Ylläksen kehittämisessä ja profiloinnissa haluttiin nostaa selkeämmin esille paikallisuutta ja aitoutta. Viestintää ja tiedotusta tulisi vastaajien mielestä lisätä.

### Toimijatyöpaja kehittämisen konsepteista

Ylläksen kärkikonseptien kartoittamiseksi ja jatkojalostamiseksi järjestettiin huhtikuussa 2021 sidosryhmätyöpaja, jossa keskusteltiin konsepti-ideoista ja niiden edistämisestä. Teemojen ja konseptien kehittämisessä tulisi korostua ympärivuotisuus kaikilta osin. Konseptien ja kärkituotteiden ytimessä tulee olla korkea laatu, kestävyys, aitous ja vastuullisuus. Kärkikonsepteina työskentelyssä nousivat esille pysyvä, osa-aikainen ja matkailuun liittyvä asuminen Ylläksellä, sisä- ja ulkoaktiviteetit sekä oleskeluun liittyvät ”passiviteetit”.

### Toimijahaastattelut

Sidosryhmäkyselyn tueksi haastateltiin keväällä 2021 yli 20 Ylläksen toimijaa paikan päällä ja etäyhteyksillä. Haastatellut toimijat edustivat mm. alueen yrittäjiä sekä paikallisia organisaatioita ja yhdistyksiä. Haastatteluissa korostui Ylläksen toimijoiden vahva usko ja näkemys Ylläksen matkailun kehittymisestä, joka säteilee kasvua tunturikyliin ja muualle Kolariin. Alueelle on suunnitteilla uusia investointeja, joiden toivotaan etenevän kehittämissuunnitelman ja kaavatyön myötä. Haastateltavat toivoivat Ylläksen ympärivuotisina kärkikonsepteina kehitettävän ulko- ja sisävirkistysmahdollisuuksia, reittejä, pyöräilyä sekä luontoelämyksiä.



## Sidosryhmäkysely

Ylläksen sidosryhmien edustajille järjestettiin keväällä 2021 kysely, johon osallistui melkein 80 vastaajaa. Puolet vastaajista oli Ylläksen tai sen lähialueen yrittäjiä. Vastaajat pitivät ylivoimaisesti tärkeimpänä Ylläksen vetovoimatekijänä ja vahvuutena luontoarvoja. Erityisen suurta kehityspotentiaalia vastaajat näkivät Ylläksen elämysmatkailutarjonnassa. Eniten kehittämistä vastaajien mielestä oli Ylläksen pirstaloituneessa rakenteessa, yhteistyön heikkoudessa sekä tunnettuudessa. Kasvua ja kehittymistä heikentävänä tekijänä vastaajat pitivät matkailualueen työntekijöiden asuntopulaa. Moni vastaaja näki Hannukaisen kaivoshankkeen uhkana alueen matkailulle.

## Työpaja maankäytön kehittämisperiaatteista

Kesäkuun 2021 työpajassa keskityttiin Ylläksen tulevan maankäytön periaatteisiin. Työpajaan osallistui yli 30 sidosryhmien edustajaa paikan päällä ja etäyhteyksillä. Työryhmissä pohdittiin Ylläksen matkailurakentamista, alueiden käyttötarkoitusta, rakentamisen vaiheistusta ja Ylläksen reittejä. Työpajakeskusteluissa todettiin, että tärkeää on tiivistää maankäyttöä Äkäslompolon ja Ylläsjärven kylissä, mahdollistaa uudet matkailuinvestoinnit ja rakentaminen sekä luoda kasvua vaiheittain ja vyöhykkeittäin huolehtien samalla alueen luonteen, maiseman ja ympäristön säilymisestä. Työpajan sisältöä vietiin kaavaluonnokseen.

## Työpaja matkailun organisoinnista

Työpajassa elokuussa 2021 käytiin keskustelua Ylläksen matkailun organisoitumisesta ja jossain määrin markkinoinnista. Organisaatiosta on keskusteltu paljon viime vuosina ja matkailun toimiva organisaatio, selkeät vastuut ja hyvä työnjako on eräs keskeisimpiä Ylläs III -kehittämissuunnitelman sisältöjä. Keskusteluissa nousi vahvasti esille tarve Ylläksen reiteistä huolehtivalle reittiyritykselle, joka perustettaisiin 1.1.2022 alkaen. Toimijoiden rooleja ja vastuita tulisi selkeyttää ja Ylläksen Matkailuyhdistyksen toiminta nähtiin lähinnä hankkeiden loppuun saattajana reittiyrityksen perustamisen jälkeen. Kolarin kunnalta toivottiin pitkäaikaista sitoutumista Ylläksen matkailun kehittämiseen ja tarvittavia resursseja. Rahoituksen hankkimisen vastuuta haluttiin lisätä erityisesti Visit Ylläksen toiminnassa. Ylläksen markkinointiin ollaan nykyisellään varsin tyytyväisiä, mutta yhteistyön käytäntöjä halutaan uudistaa.

## Työpaja Ylläksen reiteistä

Ylläs III -kehittämisprosessin viidennessä työpajassa keskityttiin Ylläksen reittien kehittämistarpeisiin, reittien priorisointiin, reittien käytön pelisääntöihin ja reittien kehittämisen ja ylläpidon rahoittamiseen. Osallistujia oli lähes 40 paikan päällä ja etäyhteyksillä. Käydyissä keskusteluissa todettiin, että Ylläksen reittien käyttöpaine on kasvanut merkittävästi ja Pallas-Yllästunturin kansallispuiston reittien osalta ollaan jo sillä rajalla, että käyttöä tulisi ohjata puiston ulkopuolelle. Tulevaisuudessa uusia reittialueita tarvitaan ja potentiaalisimpia alueita ovat Hannukainen-Luosu -alue sekä reittiyhdytydet Kolarin kirkonkylään ja etelänsuunnan kyliin. Poronhoito tulee huomioida Ylläksen reittien käytössä mm. yhteisten pelisääntöjen osalta ja tarvittaessa reittejä voidaan myös sulkea. Reittien tulisi olla ruuhkaisuuden ja turvallisuustekijöiden vuoksi pääasiassa lajikohtaisia. Erittäin tärkeänä on koettu myös reittiportit, joiden kautta siirtyminen reiteille opastetusti tapahtuisi.

### Rinnakkaiset hankkeet ja prosessit

Ylläs III -kehittämisprosessin rinnalla on toteutettu useita erillishankkeita, joilla on vaikutuksia kehittämissuunnitelmaan ja joiden tuloksia Ylläs III kokoaa. Ylläksen Matkailuyhdistys Ry:n hallinnomassa Ylläs Ympärivuotiseksi -hankkeessa on panostettu toimenpiteisiin, joilla lisätään Ylläksen kesämatkailua. Kestävällä Reitillä -hankkeessa on tarkasteltu Ylläksen reittikokonaisuuksia lajeittain ja tehty reittien kehittämiseen liittyviä strategisia linjauksia ja valintoja. Ylläs Bike Master planissa on otettu kantaa pyörämatkailun kehittämiseen ympärivuotisesti. Reittistrategiassa on koottu pyöräily- ja muiden reittien kehittämistavoitteita ja esitetty ratkaisuja Ylläksen ja lähialueen reittien kehittämiseksi. Syksyllä 2022 on käynnistetty Pallas-Yllästunturin hoito- ja käyttösuunnitelman laatiminen mm. "Puistofoorumien" muodossa. Tunturi-Lapin alueella on käynnistynyt myös kestävän liikkumisen strategian laatiminen, jossa otetaan kantaa alueen saavutettavuuteen ja esitetään toimenpiteitä kestävän liikkumisen lisäämiseksi. Ylläs III -kehittämissuunnitelmaan on pyritty sisällyttämään muissa prosesseissa ja hankkeissa tehtyjä strategisia valintoja ja sisältöjä mahdollisimman kattavasti ja monipuolisesti.

### Benchmarking-matka Syötteelle

Syksyllä 2022 toteutettiin ohjausryhmän Benchmarking-matka Syötteelle. Matkan tavoitteena oli oppia muista matkailukohteista, niiden kehittämisperiaatteista, toteutuksista ja mahdollisista virheistä. Benchmarking-matkalla keskusteltiin ja verkostoiduttiin useiden Ylläksen ulkopuolisten matkailutoimijoiden kanssa. Matkalla haettiin kokemuksia matkailukeskuksen ja kunnan välisestä yhteistyöstä, reittien kehittämisen periaatteista ja rahoittamisesta sekä kehittämisen ja kaavoituksen yhteensopivuudesta.

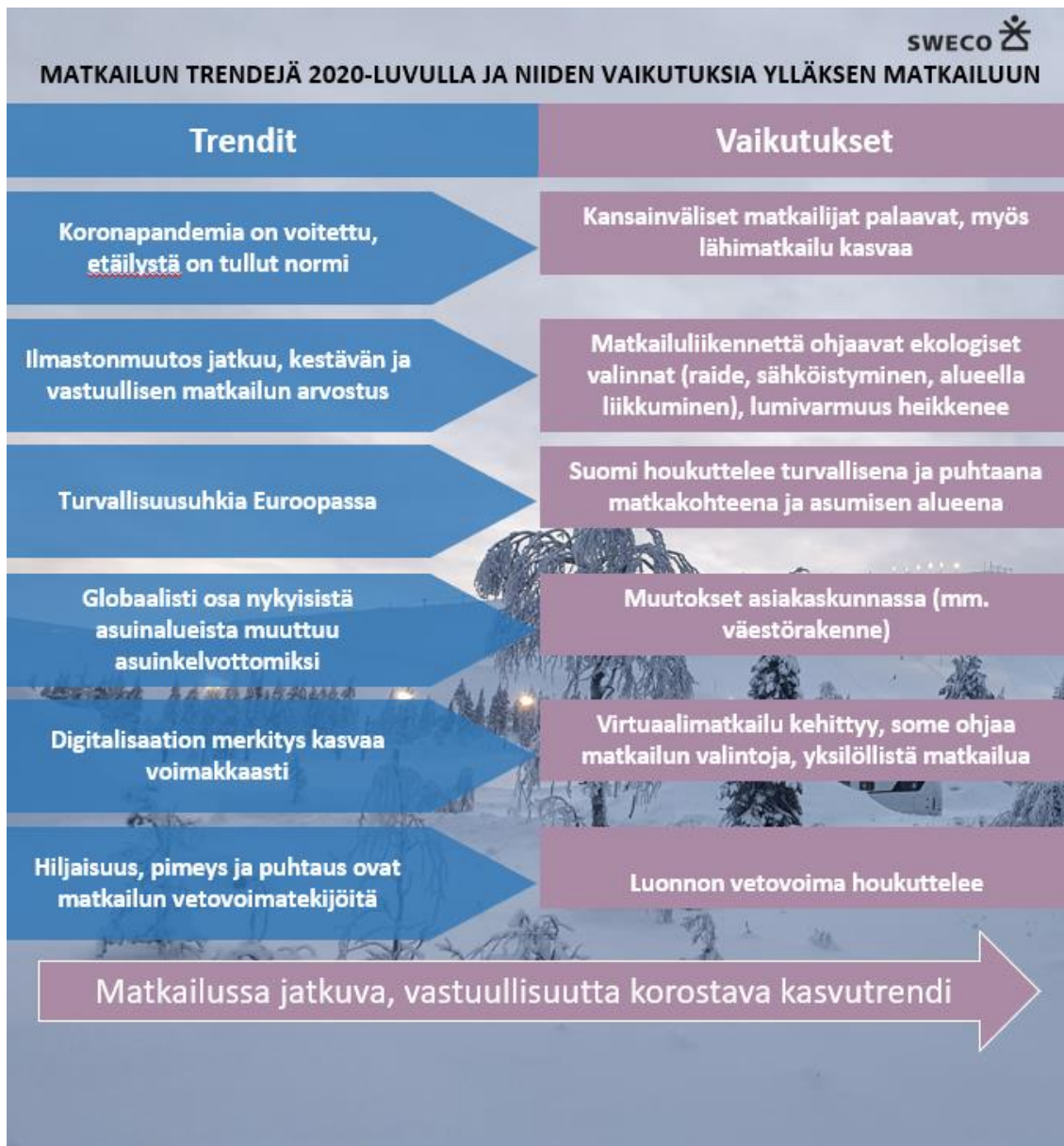


Benchmarking-matkan yhteydessä käytiin keskusteluja, joissa syvennettiin Ylläksen visiota, täsmennetään skenaariotarkastelun pohjalta kehittämisen tavoitteita ja määriteltiin strategisia



painopisteitä ja kehittämisen kärkiä. Kehittämissuunnitelman sisältöjä ja valintoja peilattiin Ylläksen osayleiskaavaan, johon Ylläs III tuottaa merkittävää sisältöä. Tarkasteltavina osa-alueina olivat mm. saavutettavuus ja liikkuminen, matkailu- ja asuinrakentaminen, sekä aktiviteetit ja reitit. Erityisen tärkeäksi koettiin määrittää, miten tavoitteeksi asetettu kestävä kasvu toteutuu.

## 2.7 Matkailun trendit ja skenaariotarkastelu



Matkailun toimintaympäristö on muuttunut viime vuosina rajusti ja tulevaisuutta on vaikea ennustaa. Ylläksen matkailun tulevaisuuteen vaikuttavat erityisesti ilmastonmuutos ja keinot sen hillitsemiseksi, turvallisuusuhkat ja niiden myötä alueen profiloituminen turvalliseksi matkailuympäristöksi, matkailua ohjaavat ekologiset valinnat sekä digitalisaatio ja sen tuomat monet mahdollisuudet Ylläksen matkailun ja asumisen lisäämiseksi. Ylläksen matkailun kehitystä ohjaa jatkuva, vastuullisuutta korostava kasvutrendi.

Ylläs III –kehittämissuunnitelmassa on tutkittu matkailun toimintaympäristöä, sen muutoksia ja niiden pohjalta laadittu alueen matkailua koskevia tulevaisuuden kuvauksia eli skenaarioita. Nämä tulevaisuuden kuvaukset pohjautuvat käynnissä oleviin ja ennustettuihin megatrendeihin ja paikallisiin muutostekijöihin. Lisäksi Ylläksen matkailun tulevaisuutta on arvioitu mm. Lapin liiton ja Business Finlandin tekemien arvioiden ja skenaariotarkastelujen valossa.



Ylläksen matkailun tulevaisuutta on tarkasteltu mm. moniulotteisen kriisin, Kauko-Idän matkailun, eurooppalaisen matkustusyhteisön ja kansainvälisen Pohjolan tarjoamien mahdollisuuksien ja uhkien valossa. Toivotuimpana Ylläksen skenaariona ohjausryhmässä pidettiin eurooppalaisen matkustusyhteisön ja kansainvälisen Pohjolan yhdistelmää. Siinä matkailun päämarkkina on Keski-Euroopassa ja Pohjoismaissa. Skenaario pohjautuu Pallas-Yllästunturin kansallispuiston ja muiden luontoympäristöjen vetovoimaan, luonnossa liikkumiseen ja reitteihin ympäri vuoden, kestävään, energiatehokkaaseen ja rakenteita tiivistävään kasvuun kylien identiteettejä vahvistaen sekä kestävään liikkumiseen. Viimeksi mainittu tarkoittaa mm. raideyhteyksien kehittämistä ja ympärivuotista, hyvin toimivaa joukkoliikennemahdollisuutta alueen sisäisessä liikkumisessa.



## Skenaario KAUKO-IDÄN EHDOILLA

VAIKUTUKSET YLLÄKSELLÄ

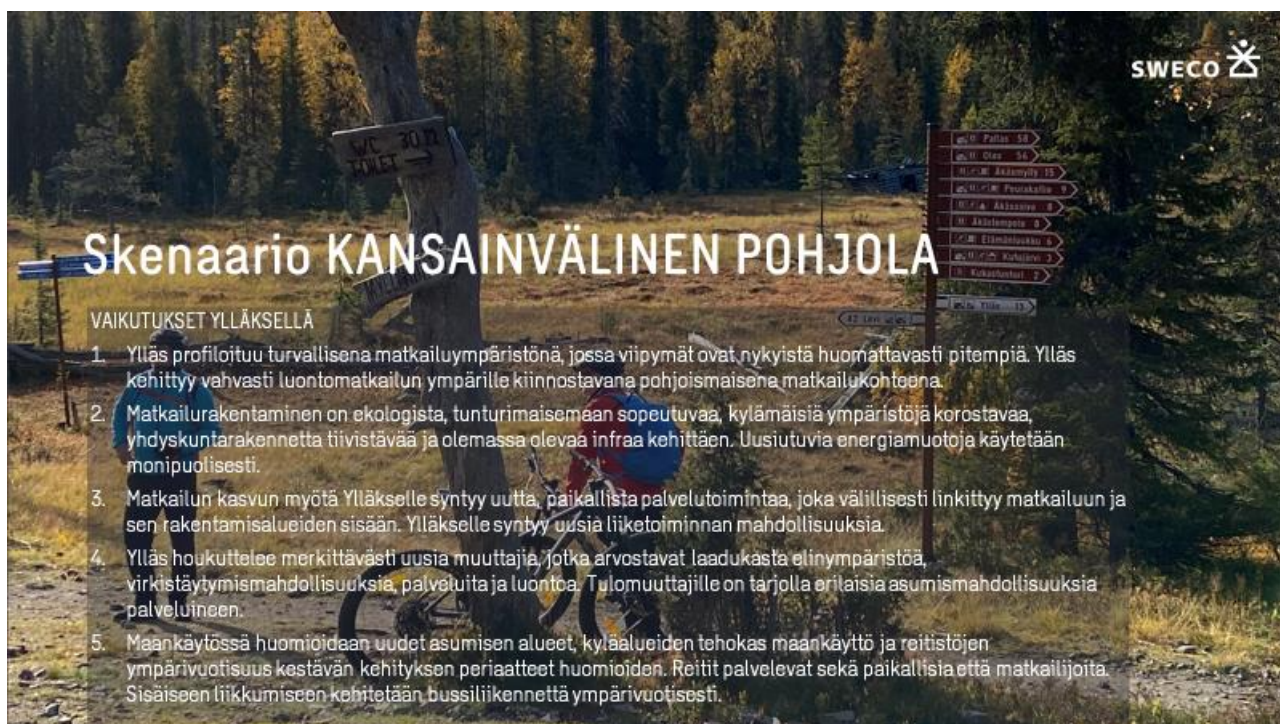
1. Ylläkselle syntyy muusta rakenteesta erillisiä matkailualueita ja matkailupalvelujen "satelliitteja"
2. Talvimatkailun suuri merkitys säilyy, koska juuri se houkuttelee Kaldään matkailijoita
3. Lentoliikenne dominoi matkailuliikennettä ja suorat yhteydet Aasian maihin kasvavat. Sisäisen joukkoliikenteen merkitys kasvaa autottomien matkustajien liikkumisvälineenä.
4. Matkailussa korostuvat talviaktiviteetit ja elämykset, ei niinkään kulttuuri ja paikallisuus. Matkailun hyödyt keskittyvät (osin monikansallisille toimijoille)
5. Maankäytössä matkailualueet ja lomasutus eriytyvät vakituisesta asutuksesta ja kylistä.



## Skenaario EUROOPAN MATKUSTUSYHTEISO

VAIKUTUKSET YLLÄKSELLÄ

1. Ylläkselle saavuttaessa otetaan käyttöön kestävämpiä matkaketjuja ja liikennöintimuotoja (lentoliikenteen rinnalla ja tilalla), joten toteutetaan kaukojunan ratayhteys ja alueen sisäinen liikkuminen kestävästi.
2. Matkailun kasvu kohdistuu Ylläksen kyliin kehittämisen ja vahvistamisen avulla ja elinvoimaisuutta, palvelutarjontaa ja identiteettiä.
3. Ylläkselle kyliin syntyy uusia sekoittuneita asumisen, työnteon, vapaa ajanvieton muotoja ja kokeiluja, jotka lisäävät matkailuviipymää ja matkailutuloa. Tulomuutto ja kakkosasuminen kasvavat.
4. Matkailu luo palveluinfra, joka houkuttaa muuttamaan ja asumaan alueella. Toisaalta riippuvuus matkailusta lisääntyy.
5. Matkailu leviää yhä uusille alueille, mikä lisää yhdysreittien kehittämistarvetta, ettei kuluteta maastoa. Käyttöpainetta kohdistuu myös Pallas-Yllästunturin-kansallispuistoon. Rakenteita tulisi tiivistää ja ohjata kasvua entistä enemmän puiston ulkopuolelle.



## Skenaario KANSAINVÄLINEN POHJOLA

### VAIKUTUKSET YLLÄKSELLÄ

1. Ylläs profiloituu turvallisenä matkailuympäristönä, jossa viiptyvät ovat nykyistä huomattavasti pitempiä. Ylläs kehittyy vahvasti luontomatkailun ympärille kiinnostavana pohjoismaisena matkailukohteena.
2. Matkailurakentaminen on ekologista, tunturimaiseen sopeutuvaa, kylämäisiä ympäristöjä korostavaa, yhdyskuntarakennetta tiivistävää ja olemassa olevaa infraa kehittävää. Uusiutuvia energiamuotoja käytetään monipuolisesti.
3. Matkailun kasvun myötä Ylläkselle syntyy uutta, paikallista palvelutoimintaa, joka välillisesti linkittyy matkailuun ja sen rakentamisalueiden sisään. Ylläkselle syntyy uusia liiketoiminnan mahdollisuuksia.
4. Ylläs houkuttelee merkittävästi uusia muuttajia, jotka arvostavat laadukasta elinympäristöä, virkistytymismahdollisuuksia, palveluita ja luontoa. Tulomuuttajille on tarjolla eritaisia asumismahdollisuuksia palveluineen.
5. Maankäytössä huomioidaan uudet asumisen alueet, kyläalueiden tehokas maankäyttö ja reitistöjen ympärivuotisuus kestävän kehityksen periaatteet huomioiden. Reitit palvelevat sekä paikallisia että matkailijoita. Sisäiseen liikkumiseen kehitetään bussiliikennettä ympärivuotisesti.

Ylläksen toivotuimmiksi skenaarioiksi valittiin ”Euroopan matkustusyhteisö” ja ”kansainvälinen Pohjola”. Näissä skenaarioissa korostuvat kestävät valinnat, luonnonympäristön vetovoima, paikallisuus ja aitous sekä vastuullinen matkailun toteutustapa. Ylläksen kohderyhmät ovat kotimaassa, Pohjoismaissa ja Keski-Euroopassa. Moniulotteiseen kriisiin tulee kuitenkin varautua mm. kehittämällä lumettoman ajan matkailutuotteita.

Skenaarion pohjalta on muodostettu Ylläksen kehittämisen visio ja kehittämisen tavoitteet. Vision pohjana ja rakennusaineina ovat olleet erityisesti:

- *Kestävä ja laadukas kasvu*
- *Pallas-Yllästunturin kansallispuisto ja luontomatkailu*
- *Aitous ja paikallisuus*
- *Elämykset ja aktiviteetit ympärivuotisesti*
- *Tiivistävä, ekologinen ja energiatehokas rakentaminen kylien identiteetit säilyttäen*
- *Kestävä liikkuminen ja reitit matkailua ja paikallisia palvelun*
- *Uudet asumisen mahdollisuudet ja palvelurakenne*

### 3 Ylläksen visio 2040

Ylläksen kehittämissiisota, tavoitteita, strategisia valintoja ja toimenpiteitä on muodostettu ja kommentoitu yhdessä Ylläs III -kehittämissuunnitelman ja osayleiskaavan ohjausryhmän kanssa. Ohjausryhmässä ovat olleet edustettuina Kolarin kunnan ja sen päättäjien lisäksi keskeiset alueen toimijat.

#### YLLÄS ON KESTÄVÄSTI JA YMPÄRIVUOTISESTI YKKÖNEN

*Ylläs on elämyksellinen ja kestävästi toteutettu luontomatkailukohde. Tänne on helppo tulla virkistytymään ja asumaan. Ylläs vetää puoleensa ainutlaatuisen tunturiluonnon, aitojen lappilaisten kylien ja paikallisten vuoksi kävijöitä läheltä, kotimaasta ja ympäri maailmaa. Reitit houkuttelevat nauttimaan Ylläksen maisemista ympärivuotisesti yhdistäen kylät Pallas-Yllästunturin kansallispuistoon.*

*”Täälä on rohki hyä olla.”*



#### 3.1 Strategiset tavoitteet

Tärkeitä lähtökohtia Ylläs III -kehittämissuunnitelman tavoiteasetannassa ovat paikalliset olosuhteet ja niistä lähtevä vetovoima sekä kestävä matkailun ja alueen kehittämisen tavoitteet. Suunnitelmaan on koottu alueen toimijoiden (asukkaat, matkailijat, yrittäjät ja muut toimijat) tavoitteita ja tarpeita.

Seuraavassa on kootusti Ylläksen kehittämisen keskeiset tavoitteet. Näiden toteutuminen varmistetaan strategisten valintojen ja toimenpideohjelman kautta. Tavoitteiden läpäisevinä kriteereinä ovat kestävyys, paikallisuus ja vetovoima, joiden kautta tavoitellaan kestävä ja laadukasta kasvua.

|  |  |
|--|--|
| <i>Matkailua kasvatetaan ja kehitetään hallitusti</i>                      | <p>palvelujen saatavuutta ja saavutettavuutta kehitetään matkailua kehitetään yhteisen tahtotilan ja konkretian kautta</p>   |
| <i>Kaikessa kehittämissä huomioidaan ympärivuotisuus ja saavutettavuus</i> | <p>huolehditaan, että alueella on monipuolisia sisä- ja ulkoaktiviteetteja käytettävissä ympäri vuoden</p> <p>palvelut suunnitellaan sekä paikallisille lähialueen virkistäytyjille että kotimaisille ja ulkomaisille matkailijoille houkutteleviksi ja helposti saavutettaviksi</p>   |
| <i>Yllästä kehitetään laadukkaasti ja kestävyden kautta</i>                | <p>kehitetään matkailukompensaatiota, eli miten matkailijat osallistuvat kestäväan ja vastuulliseen toimintaan</p> <p>jätehuoltoa ja kierrätysmahdollisuuksia kehitetään ja tuodaan näkyväksi matkailualueen sisäistä saavutettavuutta parannetaan</p>   |
| <i>Reittejä ylläpidetään ja kehitetään</i>                                 | <p>reittejä ja niiden palveluja kehitetään reittistrategian linjausten mukaisesti uusia reittejä toteutetaan eri käyttäjäryhmät ja ympärivuotisuus huomioiden nykyisten reittialueiden sisällä</p> <p>reittien informaatio ja opastus laitetaan kuntoon</p> <p>reittiverkostoja yhdistetään Ylläkseltä muualle Kolariin ja naapurikuntiin</p>  |
| <i>Ylläksen kyliä kehitetään sekä asumisen että matkailun alueina</i>      | <p>palveluja kehitetään huomioiden paikallisten asukkaiden ja matkailijoiden tarpeet</p> <p>asumismahdollisuuksia parannetaan Äkäslompolossa ja Ylläsjärvellä, vakituiset, osa-aikaiset, vapaa-ajan asukkaat ja etätyöläiset huomioiden matkailijoiden laadukkaita majoitusmahdollisuuksia lisätään ja käyttöastetta pyritään nostamaan</p> <p>Ylläksellä panostetaan uusiutuvaan energiaan ja omavaraisuuteen</p> |
| <i>Kolarin kunnan muut alueet otetaan osaksi Ylläksen matkailukokeusta</i> | <p>hyödynnetään kylien Kolarin tarjoamat mahdollisuudet (kylät reittikohteina, kylien palvelut)</p> <p>vesistömatkailua ja virkistystä kehitetään koko kunnan alueella</p> <p>kehitetään yhteyksiä ja yhteistyötä muiden matkailualueiden kanssa</p>   |

### 3.2 Maankäytön kehittämisen periaatteet

Ylläs III -kehittämissuunnitelma, sen visio ja kehittämistavoitteet toteutuvat pitkälti rakentamisen ja muun kehittämisen mahdollistavassa Ylläksen päivitettävässä osayleiskaavassa. Ylläs III suunnittelutyötä ja alueen kaavoitusta on viety eteenpäin rinnakkain, vuorovaikutteisessa ja toisiaan peilaavissa prosesseissa. Ylläs III -kehittämissuunnitelma tuottaa sisältöä alueen kaavatyöhön ja on kaavaehdotuksen keskeinen liiteasiakirja.

Aiemmassa kehittämissuunnitelmassa (Ylläs II) on määritetty alueen mitoitustavoite, jonka alueen yleiskaava vaiheittain mahdollistaa. Kolarin kunnanhallitus on linjannut, että Ylläksen kehittämisessä tavoitellaan Ylläs II -mukaista 50 000 vuodepaikkaa. Ylläksen palvelujen käytön ja toiminnan kehittämisen kannalta olennaista on kuitenkin se, paljonko alueella on palvelujen käyttäjiä. Ylläkselle tavoitellaan matkailun ohella pysyvää ja osa-aikaista asutusta ja nämä ”petipaikat” sisältyvät siksi mitoitustavoitteeseen. Määrän sijasta on tärkeää pyrkiä korkeaan käyttöasteeseen kaikessa majoitustoiminnassa ja tämä tapahtuu ennen muuta laadun kautta. Toisin sanoen parempaa matkailutuloa saadaan kasvun ohella käyttöasteen, ympärivuotisuuden ja hinnoittelun kautta.

Keskeisenä kehittämisperiaatteena on lisätä Ylläksen vetovoimaa, kestäväällä tavalla, paikallisia toimijatahoja hyödyttäen. Tämä edellyttää monien maankäytön intressien yhteensovittamista kaavoituksessa. Ylläksen vetovoima säilyy ja kasvaa entisestään, kun Ylläs säilyttää sille ominaisen luonteensa ja identiteettinsä – kylämäiset matkailukeskukset, niitä ympäröivät tunturit ja kävijöitä houkuttelevat reitit. Äkäslompolon ja Ylläsjärven kylien matkailurakenteita tulee tiivistää ja edistää korkealuokkaista hotelli- ja palvelurakentamista kylien keskustoissa vaiheittain. Ekologisella, energiaa säästävällä ja luonnonmateriaalia hyödyntävällä rakentamisella voidaan nyt hajanaisia kyläkuvia eheyttää ja parantaa. Kylämäisyys ja kylien identiteetti voidaan säilyttää, vaikka rakentaminen olisi keskustoissa tiivistäkin. Poronhoito on läsnä Ylläksellä ja sen lähialueilla kaikkina vuodenaikoina ja on osa Ylläksen identiteettiä ja luonnetta. Matkailijat odottavat näkevänsä poroja muuallakin kuin aitauksissa ja teiden varsilla. Poroilla on Ylläksen tunturialueilla oma vuotuinen kiertonsa, joka tulee huomioida alueen matkailurakentamisessa ja reittien kehittämisessä.

Uutta pysyvää asumista tarvitaan matkailukeskustojen läheisyyteen, alle kolmen kilometrin säteelle palveluista. Rakennetta hajauttavia ”asumisen satelliitteja” tulisi välttää, samoin tarpeettomasti rakennetta hajauttavia ja joukkoliikenteen kannalta tehottomia ”mökkimattoja” nykyisen rakenteen reunamilla. Pääsääntöisesti kaiken matkailu-, asuin- ja muun rakentamisen tulisi sijaita lähellä palveluja ja alueilla, joissa infran (mukaan lukien tietoliikenneyhteydet) toteuttaminen on helppoa. Äkäslompolossa erityisesti kylän keskustan liepeillä olevat tyhjät alueet tulisi pyrkiä täyttämään ja Ylläsjärven puolella olisi tarvetta tiivistää rakennetta Ylläs Ski Resortin, Palovaaran ja Ylläsjärven kylän välisillä alueilla. Vaikka maanomistusolot voivat hidastaa tavoiteltua rakentamista, on kylillä myös käytyjen keskustelujen perusteella halukkuutta maan myyntiin. Kylissä tulee varata alueita myös lähivirkistyspalveluille ja toiminnoille, jotka palvelevat niin vakituisia asukkaita kuin matkailijoita.

Ylläksen ja Kolarin tärkein ”omaisuus” ovat luonto ja reitit. Siksi ohjelmalveluille, lähivirkistykselle ja tulevaisuuden reiteille tulee varata riittävästi alueita. Tämä koskee erityisesti Tunturipalon ja

Röyhkämukanmaan alueita ja alueita Luontokeskus Kellokkaan alapuolella. Nämä ovat lähivirkistykseen ja ohjelmapalvelutoiminnan kannalta erityisen tärkeitä alueita, joita ei tule varata majoitusrakentamiseen.

#### 4 Ylläksen kehittämisen strategiset valinnat

Ylläksen matkailu kehittyi Ylläs III -kehittämissuunnitelman toimenpiteiden toteutumisen ja kaavoituksen mahdollistaman maankäytön ja rakentamisen kautta. Ylläksen kehittyminen edellyttää sitoutumista matkailun strategiaan valintoihin ja kehittämisen kärkiin. Uusia investointeja tarvitaan molempiin tunturikyliin. Matkailun nostaminen Ylläksellä uudelle tasolle ympärivuotisesti ja kestäväällä ja vastuullisella tavalla edellyttää toimijoiden välistä yhteistyötä, vastuunjakoa ja hyvää organisoitua. Tärkeää on sitoutua säännöllisen seurannan kautta aidosti tavoitevuoteen ulottuvaan toimenpideohjelmaan, Road Mapiin, jossa on priorisoitu kehittämistoimenpiteitä.

Ylläksen kehittyminen on paljon muutakin kuin matkailurakentamista. Ylläksen kehittämissuunnitelmassa huomioidaan matkailijoiden ohella paikalliset asukkaat, muiden elinkeinojen harjoittajat, mökkiläiset ja satunnaiset kävijät. Tärkeä maali strategisilla valinnoilla on koko alueen ja laajemmin Kolarin ja lähialueiden elinvoiman vahvistuminen. Ylläs III -kehittämissuunnitelmaa on siksi linjattu kuntastrategian mukaiseksi.

Keskeinen strateginen valinta on kehittää Ylläksen matkailua **kasvuhakuisesti**, mutta samalla **laadukkaasti, kestäväällä ja vastuullisella tavalla, paikallisuuden säilyttäen ja sitä vahvistaen**. Matkailun kehittäminen Ylläksellä perustuu korkeaan laatuun, kestävään toteutukseen, luonnonmukaisuuteen ja luonnonläheisyyteen sekä paikallisen osaamiseen hyödyntämiseen ja aitouteen. Paikallisia toimijoita kuullaan matkailun kehittämisessä ja heille tarjoutuu matkailuketjussa yrittämisen mahdollisuuksia.

Yllästä kehitetään **täysin ympärivuotisena kohteena**, jossa perinteisen talvimatkailun rinnalla luodaan uusia tuotteita ja aktiviteetteja kesäkauden lisäksi syksyyn ja keväälle. Ympärivuotisuuteen liittyen reittejä kehitetään monenlaisiin aktiviteetteihin ja eri käyttäjäryhmille.

Ylläkselle tavoitellaan sekä **kansainvälisiä että kotimaisia matkailijoita**. Ylläksen päämarkkinoita ovat skenaariotarkastelun ja sen valintojen perusteella erityisesti kotimaa, Pohjoismaat sekä Keski- ja Länsi-Eurooppa. Erityisesti panostetaan korkeaan laatuun, ekologisuuteen, elämyksellisyyteen ja ”matalan kynnyksen” aktiviteetteihin.

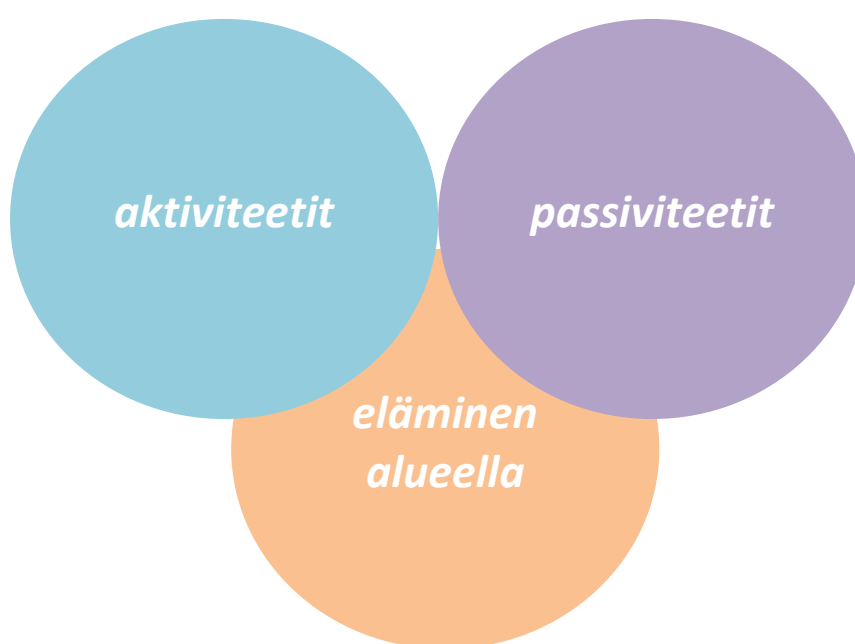
Strategisena valintana on tarjota Yllästä **pysyvän ja osa-aikaisen asumisen laadukkaana ja viihtyisänä kohteena**, jossa on upeat virkistäytymis- ja harrastusmahdollisuudet. Panostusta asuntorakentamiseen lisätään molemmissa tunturikyliissä ja tonttitarjonnan ohella lisätään vuokra-asuntojen tarjontaa. Asuntorakentamisen ohella panostetaan kylien peruspalveluihin.

**Ylläksen identiteetti ja omaleimaisuus** säilytetään kasvusta ja muutoksesta huolimatta. Aitous ja omaleimaisuus ovat Ylläksen keskeisiä vetovoimatekijöitä, joita ei saa menettää. Rakentamisen tapa ja mittakaava sopeutetaan tunturikylien luonteeseen.



Keskeisiksi teemoiksi on tunnistettu **aktiviteetit**, joihin Ylläksen ympäristö ja palvelut luovat huikeat puitteet. Toisena teemana on myös **passiviteetit**, jotta alueella oleminen, rauhoittuminen ja erityisesti ympäristöstä nautiskelu tuodaan yhtä arvokkaana näkökulmana esille. Aktiviteettien ja passiviteettien mahdollistaa **alueella eläminen ja oleminen**, joko lyhyen aikaa käyden, vakituisesti asuen tai jotenkin siltä väliltä.

Aktiviteettien, passiviteettien ja Ylläksellä elämisen kuvaamisessa on haluttu käyttää paikallista murre-sanastoa kuvaamaan sisältöjä ja kertomaan mielikuvista.



### ***Eläminen alueella ("met se vain viihymä täälä")***

Ylläs on sekä matkailukohde, että luonnonläheisen kyläasumisen vahva ja kasvava alue. Ylläksellä tulee kehittää sekä laadukasta ja monipuolista majoitusta että asumisen mahdollisuuksia erilaisissa elämäntilanteissa. Lappilaiset, kolarilaiset ja Ylläksen lähistöllä asuvat ovat ylpeitä omasta asuinpaikastaan ja asuinympäristöstään. Lisäksi matkailualueiden asukkailla on jo pitkän historiankin myötä hyvä palveluasenne ja osaaminen kohdata muualta tulevia. Tämä vieraanvaraisuus on nostettu esille myös Kolarin kuntastrategiassa. Äkäslompolon ja Ylläsjärven kylissä on vahvaa paikallisidentiteettiä ja persoonallista luonnetta, joiden on syytä säilyä alueiden kehittyessä ja kasvaessa.

### ***Aktiviteetit ("solekko touhuta menehmän")***

"Ylläs on kestävästi ja ympärivuotisesti ykkönen"; kehittämisen tulee olla kaikessa ykkössijojen hakemista. Aktiviteetit voidaan jakaa ulkona tapahtuviin sekä sisäaktiviteetteihin. Ulkoaktiviteetteina

panostetaan aivan erityisesti ympärivuotiseen liikkumiseen Ylläksen reiteillä ja pyöräilyyn Ylläksellä ympäri vuoden. Sisäaktiiviteeteista hyötyvät sekä matkailijat että paikalliset.

### Passiviteetit (*"solekko olla sekuvain"*)

Aktiiviteettien rinnalle tarvitaan rauhoittumista ja nauttimista, mistä tässä käytetään termiä "passiviteetti". Tällä tarkoitetaan toimintoja, joissa ei tarvitse kuin "olla" ja nauttia ympäristöstä ja erityisesti ympäröivästä luonnosta – yleensä ilman erilaisia välineitä. Passiviteeteille on tarvetta hektisen arjen vastapainona ja myös lomakausien ulkopuolella. Tästä osoituksena on voimakkaasti kasvanut halu siirtyä etätöihin rauhallisiin ja rentouttaviin ympäristöihin, joissa virikkeitä on rajallinen määrä ja jossa luontosuhde vahvistuu. Ylläs koetaan rauhoittumisen kohteena ja se on myös yksi tärkeimmistä syistä tulla Ylläkselle.

Ylläksen keskeinen vetovoimatekijä, Pallas-Yllästunturin kansallispuisto on ja pysyy. Kansallispuisto, sen luontokohteet, seitsemän tunturia, reitit ja palvelut ovat tärkein syy saapua Ylläkselle. Kansallispuiston ohella sopivia rauhoittumisalueita ovat lähes kaikki taajamien ja keskusten ydinalueiden ulkopuoliset alueet sekä matkailualueiden reuna-alueet, joissa erämainen luonto on aistittavissa.

Passiviteettien näkökulmasta Ylläksen tulevalta matkailualueelta tulisi löytyä mm.:

- hiljaisia alueita
- pimeitä alueita, näiden säilyminen myös kylien lähistöllä
- luontoelämykset, erämaisuus majoituskohteiden ja asuinalueiden välittömästä läheisyydestä
- hyvinvointipalveluja
- kulttuurimatkailua (taide, museot, elokuvat, teatterit jne.)
- oleiluun houkuttelevia ympäristöjä, "hitaita" toimintoja

PAIKALLISUUS

VETOVOIMA



#### 4.1 Kestävä ja vastuullinen matkailun tuotantotapa

Keskeisenä strategisen valintana on kehittää Ylläksen toimintoja kestävyden ja vastuullisuuden, saavutettavuuden ja toimintojen ”helppouden” näkökulmista. Lisäksi Ylläksen kehittämiseen tulee sisällyttää kyky ennakoita ja reagoida nopeasti tapahtuviin muutoksiin.

Kestävyden ja vastuullisuuden tulee näkyä kaikessa Ylläksen kehittämisessä. Keskeistä on Kolarin kunnan sitoutuminen kestävyden ratkaisuihin ja hankkeistamalla kestävä kehityksen mukaisia toimintoja. Ylläksen alue on lähtökohtaisesti puhdas ja saasteeton ja Ylläksellä on jo tehty ympäristötoimia alueen matkailuyritysten toimesta. Tehty työ ja tavoitteet tulisi koota yhteen, jotta voidaan osoittaa toiminta ympäristön kannalta kestävästi. Kierrätykseen tulee laatia selkeä ohjeistus yhdessä kunnan kanssa. Kestäviä energiaratkaisuja tulee tukea ja edistää aktiivisesti.

Saavutettavuus tulisi olla kunnan, yritysten ja matkailualueen yhteinen sitouma. Autottomien matkailijoiden ja ryhmien liikuttamiseen talvikauden ulkopuolella tulee löytää kestävä liikunnan ratkaisuja. Ylläkselle tulisi päästä kestävämmiin ja siksi raideliikenteen edistäminen on tärkeää. Maankäytön rakenteen tulee olla nykyistä tiiviimpi, energiatehokas ja luontoympäristöjä säästävä. Rakenteita ja toimintoja tulee ylipäätään kehittää niin, että liikumistarve autolla vähenee ja kohteet ovat saavutettavissa bussilla tai sähköpyörällä vähintään matkailukeskustoissa.



Kestävyden ja vastuullisuuden tulee näkyä Ylläksellä kaikessa matkailutoiminnassa ja muussa kehittämisessä. Kestävyden tulee näkyä myös tuotteistuksessa, reittien kehittämisessä ja käytössä ja palvelujen tarjonnassa. Pienetkin ratkaisut kestävyden edistämiseksi ovat tärkeitä. Aitojen kylien

säilyttäminen matkailualueen kehittämisessä on tärkeää sosiaalisen kestävyysvuoksi ja koska elävissä kylissä ympärivuotisuus on jo itsessään kestävä.

#### 4.2 Fyysinen ja digitaalinen saavutettavuus

Ylläksen digitaaliseen saavutettavuuteen on panostettava Ylläksen yritysten ja Kolarin kunnan yhteisvoimin. Tällä hetkellä Visit Ylläs tuottaa digitaalisia palveluita (nettisivuja, varausjärjestelmiä, jne.), mutta palvelujen tuottamisen tulisi olla yhteinen asia, johon kunta, yritykset ja muut osapuolet ottavat osaa. Digitaalinen saavutettavuus kattaa panostuksen ja pilotoinnin hyviin tietoliikenneyhteyksiin (valokuituun) sekä matkailu- ja muihin digitaalisiin palveluihin.

Digitaalinen saavutettavuus koskee myös reittejä. On tärkeää, että reiteistä saa tarvittavaa tietoa etukäteen ja että reittien käytettävyys, vaativuus, kunto ja muut olennaiset tiedot ovat käytettävissä sujuvasti matkan aikana. Tästä hyvä esimerkki on mm. kehitteillä oleva karttapalvelu.



Ylläksen kehittämisessä tulisi keskeisenä tavoitteena huomioida saavutettavuuden parantaminen ja tulemisen helppous. Alueen saavutettavuus on usein edunvalvontaa (esim. Vt 21 kehittäminen, raideliikenne, lentoliikenne, joukkoliikenteen vuorotiheys ja reitit). Pitkällä tähtäimellä raideyhteyden jatkaminen Kolarin rautatieasemalta Ylläkselle on tavoiteltavaa ja parantaa erityisesti kestävästä liikkumisen mahdollisuuksia autottomille matkailijoille.

Ylläksen fyysiseen saavutettavuuteen tulee panostaa erityisesti sujuvan matkaketjun ja kestävän liikkumisen näkökulmista. Kriittinen massa tulee Kittilän suunnasta, joten lentoyhteydet Kittilään ja jatkoyhteydet Ylläkselle ovat ratkaisevan tärkeitä. Myös lentoliikenteessä pyrkimykset kestäväan liikkumiseen ovat lisääntyneet ja lentämiseen on ennakoitu tulevan uusia innovaatioita kuten sähkölentokoneet. Nämä voisivat operoida myös pienemmille kentille. Lentoliikenteen ohella ja osin sen tilalle on panostettava erityisesti raideliikenteeseen (jatkoyhteyteen Kolarin asemalta Ylläkselle ja edelleen Leville). Raide- ja asemavaraus on tärkeää huomioida osayleiskaavassa.

Ylläksen sisäisen liikkumisen haasteena on matkailualueen hajanaisuus ja toimintojen jakaantuminen kahteen tunturikylään: Äkäslompoloon ja Ylläsjärveen. Kylien välinen saavutettavuus muulla kuin bussilla tai henkilöautolla on heikkoa, pitkän etäisyyden ja maisematien (tie 9401) varresta puuttuvan pyörä- ja jalankulkuväylän vuoksi. Tosin reittejä kylien välillä hyödynnetään monipuolisesti. Bussiyhteydet hiihtokauden huippusezonkia lukuun ottamatta melko satunnaisia.

Keskeisenä, sisäistä liikennettä parantavina toimenpiteinä tulee edistää matkailukeskuksia, Kittilän lentokenttää sekä Kittilän ja Kolarin kuntataajamia yhdistävää joukkoliikennettä ja sen markkinointia. Joukkoliikennettä (erityisesti bussiliikennettä) tulee kehittää Ylläksen sisäisessä liikenteessä palvelemaan kaikkina vuodenaikoina. Erityinen tarve Ylläksellä on kehittää joukkoliikenteen rengasreittejä, joilla henkilöautoliikenteen läpiajo olisi kielletty.

### 4.3 Rakentaminen alueella

Rakentaminen – sen sijoittaminen, rakennustapa, rakennustyyli ja kerroskorkeudet määrittävät pitkälti sitä, miltä Ylläs näyttää tulevaisuudessa. Ylläksen tulevassa rakentamisessa on tärkeää huomioida mm. seuraavat seikat:

- Kylämäisyyden säilyttäminen Äkäslompolossa ja Ylläsjärvellä, perinteen ja kulttuurimaisen säilyttäminen, eri osa-alueiden erityispiirteiden huomiointi ja sopiva tiivistäminen, jotta voidaan säilyttää myös rakentamiselta vapaita yhteisiä alueita sekä varmistaa reittien jatkuminen kyläalueille
- Energiatehokkuuden huomioiminen - uusiutuvan energian tuottamisen salliminen ja mahdollistaminen tulee lisätä osayleiskaavaan
- Hulevesien huomioiminen rakentamisen myötä riittävällä tasolla ja toteutus asemakaavoituksen ja rakentamisen luvittamisen ja toteuttamisen yhteydessä
- Ylläsjärven Ski Resortin alueella selkeästi tiiviimpää ja suurimittakaavista matkailurakentamista
- Äkäslompolon kylän tiivistäminen ja kehittäminen kompaktina matkailukeskuksena kylämäisyys säilyttäen
- Rakentamisen kannustaminen lappilaiseen puurakentamiseen (peräpohjolaisten kulttuuri); rakentamisen laatu, vastuullisuus materiaalivalinnoissa, kotimaisuus, kestävät materiaalit, energiaterhokkuus

- Ympäristörakentaminen tulee saattaa kuntoon (mm. istutukset, puusto), laskettelurinteiden, parkkialueiden ja tieympäristöjen maisemointi tulee saattaa kuntoon ympärivuotisuuden kehittyessä
- Ylläksen kehittäminen laadukkaana elinympäristönä, joka tuottaa viihtyisän ja siistin ympäristön ympäri vuoden ja mahdollistaa kestävän elämäntavan
- Metsänrajan pitäminen vapaa-ajanasumisen rakentamisen rajana, pois lukien hissirakenteet ja hissien yläasemat. Maisematien varrelle ei osoiteta rakentamista

Ylläksen maankäytössä ja tulevassa rakentamisessa tulee edistävää seuraavia kestävän maankäytön ja rakentamisen periaatteita:

#### **Luonnonvarojen käytön minimointi**

- Rakennusmailtaan haastavien alueiden siirto vähemmän kuluttaville sijainneille
- Rakentamiselle osoitettujen alueiden vaiheistus (mikäli tavoiteltu kasvu ei toteudu, jäävät luonnontilaiset alueet rakentamatta)
- Uusio- ja kierrätysmateriaalien käyttöön kannustaminen maarakentamisessa ja rakennuksissa
- Vähähiilisempiin rakennustuotteisiin ja rakennetyyppeihin kannustaminen

#### **Hiilinelujen ja hiilivarastojen turvaaminen sekä kasvattaminen**

- Viherkatot, istutettavat alueet ja säilytettävä puusto, erityisesti luonnon monimuotoisuuden näkökulmasta (pölyttäjät ja FinE-lajit ja -lajikkeet)
- Huleveden käsittely (esim. sadepuutarhat, viivytys/varastointi, biohiili)
- Puun käyttöön kannustaminen rakentamisessa

#### **Energiatehokkuuden huomioiminen**

- Uusiutuvan energian huomioiminen kaavoituksessa
- Uusiutuvan energian tuotanto ja varastointi
- Geoenergian käyttö

#### **Kestävän elämäntavan mahdollistaminen**

- Monikäyttöisyyttä mahdollistava rakentaminen
- Esteettömyys
- Kierrätysmahdollisuuksien lisääminen
- pihojen ja yleisten tilojen viihtyvyys ha toimivuus (esim. valaistus, taide)

#### **Ilmastonmuutokseen varautuminen**

- Sään ääri-ilmiöihin varautuminen (esim. tuuli, rankkasateet, lumi, tulvat)

#### **Paikallisuuden korostaminen**

- Ensisijaisesti täydennettävät ja tiivistettävät alueet, jotta koettu keskeneräisyys vähenisi

- Vakituisen asumisen tarpeet ja palveluiden saatavuus huomioitava. Asuntotarjontaa on mahdollista lisätä ja asumisen paikkoja monipuolistaa. Mahdollistettava ympärivuotinen asuminen loma-asuntoalueilla, mikäli se soveltuu alueen muuhun maankäyttöön
- Mahdollisuudet turvalliseen, terveelliseen ja eri väestöryhmien kannalta tasapainoiseen elinympäristöön
- Käyttötarkoituksia sekoittava rakentaminen perustuen kestävään liikkumiseen
- Luontoarvojen ja maiseman kannalta huomioita kohteet, arvokkaat geologiset muodostumat, kuten lieveuomastot

#### 4.3.1 Majoitus

Ylläksellä on tarve panostaa matkailu- ja vapaa-ajan majoituksen laatuun sekä käyttöasteen nostamiseen. Ylläksellä tarvitaan vetovoimatekijöinä:

- Laadukasta uutta ja uudistuvaa hotellimajoitustarjontaa
- Korkeatasoisia huoneistohoteleja
- Elämyksellisen ja luonnonläheisen majoituksen kehittämistä
- Loma-asutusalueilla mahdollistetaan myös vakituinen asuminen



VETOVOIMA

Majoituksen kehittämisessä tulee huomioida kylämäisyys ja pienimittakaavaisuus (paikallisuus). Ylläsjärven matkailukeskukseen voi kehittää myös korkeampaa ja tiiviimpää rakentamista Ylläs Ski Resortin yhteyteen. Äkäslompolon matkailukylää tulee uuden matkailurakentamisen kautta tiivistää. Majoitusrakentamisen suunnittelussa tulee huomioida alueen sisäinen liikenne ja liikkumismahdollisuudet. Majoitus- ja muut palvelut tulisi olla kävellen tai julkisilla yhteyksillä saavutettavissa ja yhdistettävissä. Lisäksi majoituspalveluista tulee olla hyvät yhteydet ja selkeä opastus reiteille. Ylläksen matkailukylien rakenteen tulee olla sellaisia, että majoituskohteet ovat saavutettavissa ilman autoa.

#### 4.3.2 Asuminen ja monipaikkaisuus

Ylläksellä tulee varmistaa, että vakituinen asuminen alueella on mahdollista myös jatkossa ja vakituisen asumisen mahdollisuuksia lisätään. Vakituisen asumisen kehittämisessä tulee huomioida eri ikäryhmät (myös lapsiperheet), eri asumismuodot (omakotiasuminen, rivitalot, omistus- ja vuokra-asuminen) sekä yrittäjät (pienyrittäjätilat). Pandemian myötä tulomuuttajia Ylläkselle on ollut huomattavasti ja etätyön yleistymisen on muuttanut trendistä osaksi uutta normaalia. Etätyön tekeminen alueella lisää viipymää, pidentää sesonkeja ja tuo ympärivuotisuutta sekä lisää yhteisöllisyyttä. Pysyvät asukkaat ovat tärkeitä riittävän työvoiman saamiseksi, ja sesonkiasumisesta tulee entistä enemmän siirtyä ympärivuotiseen asumiseen.

Kylämäisyyden säilyttämiseksi tulee muistaa riittävä rakenteen tiiveys sekä kyläalueelle ominainen ilme (paikallisuus). Kylät säilyvät elävinä vakituisen asumisen ansiosta ympäri vuoden. Siksi Ylläksellä tulisi välttää kaavoittamasta pelkkiä loma-asutusalueita, jotka ovat osan vuodesta tyhjinä ja luovat näin epäviihtyisyyttä ja turvattomuutta. Palveluja tulee kehittää niin, että ne ovat yhteisiä niin paikallisille kuin mökkiläisille ja matkailijoille. Matkailun ja asumisen kylärakenteeseen voi hyvin

27(42)

sijoittua erilaisia palveluja (esim. terveys- ja hyvinvointipalveluja) sekä muita muiden elinkeinojen toimintoja.

Loma-asuntojen muuttaminen Ylläkselle vakituisiksi asuinpaikoiksi on yksi kehittämisen mahdollisuus. Tärkeää on linjata tapauskohtaisesti, missä muutosta voidaan puoltaa, ja mitkä alueet halutaan säilyttää pelkästään matkailun ja loma-asumisen alueina. On huomioitava, että mökkien muuttaminen vakituisiksi asunnoiksi vähentää saatavilla olevaa majoituskapasiteettia, mutta toisaalta lisää palvelujen käyttöä ja verotulovaikutuksia. Mökkien muuttamisessa maankäyttö- ja rakennuslain vaatimukset tulee huomioida (MRL 17 luku).

Asumisen ja majoituksen alueita tulee kehittää niin, että tieyhteydet, kevyenliikenteen väylät ja valaistus mahdollistavat sujuvan ja turvallisen liikkumisen. Asuinalueilla tulee sallia joukkoliikenteen reitit ja toisaalta välttää toteuttamasta ”pussinperiä”, joista on pitkä matka palvelujen ääreen. Ylläksen keskeisimmille alueille tulee muodostaa riittävän tiiviitä palvelukeskittymiä, joihin on helppo tulla ja jotka ovat hyödynnettävissä kävellen. Palvelualueilla tulisi olla jonkinlainen kokoontumispaikka (tori, aukio tai muu), jotta oleskelun mahdollisuus säilyy.

KESTÄVYYS



#### 4.4 Reittien kehittäminen

Ylläksen reitit ovat jo nykyisellään korkeatasoisia, huippuluokkaa. Ylläs on pitkälti profiloitunut laadukkaiden ja kattavien reittien kautta, jotka tarjoavat mielenkiintoisia virkistys- ja harrastusmahdollisuuksia kaikkina vuodenaikoina. Ylläksen profiloiminen monipuolisten reittien matkailukohteenä vaatii reittien jatkuvaa kehittämistä, priorisointia, opastusta ja resurssien hankkimista reittien kunnostamiseen ja ylläpitoon. Kansallispuiston läheisyys on keskeinen ulkoaktiviteetteja koskeva



vetovoimatekijä. Käynnistyneessä Pallas-Yllästunturin kansallispuiston hoito- ja käyttösuunnitelmassa tullaan ottamaan kantaa myös reittien käyttöön ja kehittämiseen sekä matkailutoimintoihin. Kansallispuisto on Ylläksen kilpailuetu, jossa korostuvat erämaisuus, kestävä matkailu ja laatu.

Ylläksen reittien osalta on keskeistä huomioida:

- Reittien kehittäminen kestävän matkailun periaatteiden mukaisesti
- Kustannustehokas ja laadukas reittien huolto (priorisoinnin pohjalta)
- Latujen kunnossapito käyttäjäryhmät huomioiden
- Kattava ja helposti hyödynnettävä reitti-informaatio
- Pääsy reiteille palvelualueilta ja majoituskohteista
- Opastus reittien lähtöpisteille ja reittiporttien kehittäminen
- Näkyvä ja selkeä opastus reiteillä
- Hyvin varustellut taukopaikat ja niiden ylläpito ja huolto
- Lyhyet ja matalan kynnyksen reitit kylien ohessa, kuitenkin ”erämaan” tuntua tuoden
- Tuotteistus käyttäjäryhmälähtöisesti, asiakastuntemus ja asiakastiedon kerääminen, reittidata ja tiedolla johtaminen
- Poroelinkeinon huomioiminen reittien kehittämisessä ja reittiverkoston laajentamisessa
- Moottoritoitujen välineiden (erityisesti moottorikelkkojen) reitit ja pääsy kyliin/majoitusyksiöihin
- Talvikokemus myös mm. kävellen mahdollistettava

Ylläksen reittien kehittämisessä nojaututaan 2022 laadittuun reittistrategiaan. Reittistrategia on Kolarin kunnan ja Ylläksen alueen toimijoiden yhteinen tahdonilmaisu reittien kehittämisestä ja ylläpidosta. Strategiaa on valmisteltu kunnan ja muiden organisaatioiden toimesta vuoden 2022 alusta alkaen, ja se on viimeistelty ulkopuolisen asiantuntijan toteuttamien haastattelujen ja yhteisen toimijatyöpajan avulla syyskuussa 2022. Strategia määrittelee reitistön tavoitteet ja tarjoaa suuntaviivat reittien kehittämiselle 5–10 vuodeksi eteenpäin. Strategiaa ohjaa reittisuunnittelua ja tukee Ylläksen kehittymistä käytännöllisellä tasolla. Reittistrategiaa päivitetään yhdessä toimijoiden kanssa tarpeen mukaan.

Ylläksen reitistö on laaja ja monipuolinen:

- *Latuverkko on Lapin laajin, 330 km*
- *Kesäreittejä n. 255 km, joista maastopyöräilyyn soveltuvia yhteiskäyttöreittejä 190 km*
- *Hoidettuja talvipyöräily- ja talvikävelyreittejä n. 100 km*
- *Lumikenkäreittejä n. 30 km*
- *Moottorikelkkareittejä n. 410 km*
- *Merkitsemättömiä melontareittejä noin 100 km (arvio)*
- *Valtaosa kesä- ja talvireiteistä kulkee Pallas-Yllästunturin kansallispuiston alueella*

Maastohiihdon osalta Ylläksen vahvuutena on laaja latuverkosto ja latujen monipuolisuus sekä hyvät palvelut ja infrastruktuuri latujen varrella (esim. latukahvilat, vuokraamot, tulistelupaikat).

Heikkoutena on mm. latujen laadun vaihtelu, kylien lähilatujen ruuhkautuvat sesonkiviikoilla, opastuksen sekavuus ja laduille pääsemisen haastavuus monilta mökkialueilta.

Talviretkeilyn ja talvipyöräilyn vahvuutena Ylläksellä on kuten maastohiihdossakin laaja reittiverkosto, hyvät palvelut ja infrastruktuuri. Lumikenkäreitit eivät vaadi muiden reittien tapaan edes ylläpitoa, vain reittimerkinnot. Suurimpina haasteina koetaan hämmennystä aiheuttavat kävelijöiden ja pyöräilijöiden yhteiskäyttöreitit, kylien lähireittien ruuhkautuminen sesonkiviikoilla, puutteelliset viitoitukset sekä reittien laadun vaihtelu ja selkeiden pelisääntöjen puute.

Kesäretkeilijöitä Ylläkselle houkuttelevat laajojen reittien ja niiden palvelujen lisäksi polkuyhteys Leville ja Pallakselle sekä kansallispuiston monipuoliset ja vetovoimaiset reitit. Parantamisen varaa on sesonkien ruuhkautumisen ja reittien sekavuuden lisäksi se, että monien reittien aloituspisteiden saavuttaminen on hankalaa ilman omaa autoa. Kesäpyöräilyssä Ylläksen vahvuutena on edellisten lisäksi se, että maastopyörällä on helppo päästä hienoihin maisemiin ja reitit ovat mieluisia useimmille nykykäyttäjille. Aktiiviharrastajien näkökulmasta maastopyöräilyyn hyvin soveltuvia reittejä on niukasti.

Moottorikelkkailijoille on laaja reittiverkosto ja hyvät yhteydet Rovaniemelle, Leville, Pelloon, Ruotsiin ja Muonioon. Moottorikelkkareiteissä on kuitenkin paljon heikkouksia ja kehittämistarpeita, eivätkä huoltoresurssit vastaa reittien käyttöä erityisesti kylien läheisyydessä. Kelkkojen tankkauspaikat vaikeasti saavutettavissa ja kulkuyhteydet monilta mökkialueilta kelkkareiteille ovat puutteelliset. Moottorikelkkareittien yhteiskäyttö muiden lajien kanssa on ongelmallista ja ”villi” reittien ulkopuolinen kelkkailu on verrattain yleistä ja aiheuttaa vaaratilanteita. Kelkkareiteillä on runsaasti korjausvelkaa, eivätkä yksityiset kelkkailijat eivät osallistu ylläpitokustannuksiin.

Vesireittien ja melonnan näkökulmasta Ylläksen vahvuutena ovat nykyiset, jo kartoitetut ja kuvatut vesireitit, joilla ja järvillä ja taukopaikat, jotka mahdollistavat tutustumisen Kolarin kyliin vesireittejä pitkin. Vuokravälineitä ja opastettuja retkiä on myös hyvin tarjolla. Puutteina on mm. se, että vesireiteillä ei ole säännöllistä kunnossapitoa, reittimerkinnot maastossa ovat puutteelliset ja se, että vesistöjen laatu on paikoin huono.

Kolarissa on menossa ja toteutettu viime vuosina useita reittien kehittämishankkeita, kuten ”Kestävällä reitillä” -hanke 2021–2023, Investointi matkailua palveleviin maastopyöräreitteihin 2020–2022, Ylläs ympärivuotiseksi -hanke 2019–2022 ja Ylläsjärvi–Kesänkijärvi kesäreitien rakentaminen 2022. Myös Metsähallitus on investoinut alueen reitteihin.

Ylläksen reittien kehittämisessä iso muutos on tapahtunut vuoden 2022 alussa perustetun kunnan reitti-yhtiön myötä.

Reittien käyttöpaineiden ja erilaisten lajien harrastajien määrän kasvun myötä reittien kehittäminen Ylläksellä on ensiarvoisen tärkeää. Lyhyellä tähtämellä on tärkeää mm. priorisoida latuja ja niiden latuhoitoa, vähentää lähireittien ruuhkaisuutta, lisätä koiralatuja ja parantaa opastusta. Pitkällä tähtämellä kehitettävänä asioina on tunnustettu mm. reittipohjien monipuolinen hyödyntäminen eri vuodenaikoina, reittien saavutettavuuden parantaminen ja reittien parempi kohdentaminen muuttuviin käyttäjätarpeisiin. Vain maastopyöräilylle tarkoitettujen reittejä tulisi kehittää kansallispuiston ulkopuolelle ja varmistaa investointien rahoitus.

Ylläksen reittistrategiassa pyritään edistämään seuraavia tavoitteita:

- **Reittejä kehitetään rohkeasti ja yhteistyössä käyttäjätarpeet tunnistaen.** Ylläksellä ymmärretään ulkoilijoiden tarpeet ja reittejä kehitetään rohkeasti matkailun ja ulkoilun kehityssuuntia ymmärtäen. Ylläksen reitit näyttävät suuntaa Lapin matkailulle. Reitit palvelevat erilaisia käyttäjiä. Kansallispuistossa korostuu yhteyskäyttöreittien tarjoama mahdollisuus tutustua kansallispuistoon eri kulkuvälineillä. Puiston ulkopuolella voidaan perustaa reittejä lajikohtaiset erityistarpeet huomioiden. Talvikaudella voidaan kokeilla erilaisia reittiratkaisuja ja muokata järjestelmää kokemusten perusteella.
- **Hyvin suunnitellut ja laadukkaat reitit toimivat kestävästi ja kustannustehokkaasti ympäri vuoden.** Reittien kunnosta ja laadusta huolehditaan, ja niiden ylläpitoa tehostetaan käyttäjäkokemuksesta tinkimättä. Hyväkuntoisen ja laadukkaan reitistön ylläpitäminen on kustannustehokasta ja kestävää. Reitistöä laajennetaan tarpeen ja mahdollisuuksien mukaan.
- **Reiteille on helppo lähteä.** Reitit ja niiden lähtöpisteet ovat helposti ja turvallisesti saavutettavissa, ja niillä kulkeminen on turvallista. Reiteille pääsee myös ilman omaa autoa. Reittien etiketistä ja käytettävyydestä viestitään selkeästi käyttäjille ja välinevuokraamoille.
- **Reitit yhdistävät Kolarin kyliä ja tuntureita.** Reittejä pitkin voi saavuttaa sekä Kolarin kyliä, että läheisiä tunturikeskuksia. Talvi- ja kesäreitit yhdistävät Ylläksen Leviin, Pallakseen ja Olokseen. Ylläs toimii pitkän matkan kelkkareittien risteyskohtana.

Ylläksen reittien kaikessa kehittämisessä on erityisen tärkeää huomioida kestävyys. Tämä tarkoittaa ja ilmenee mm. luonnon kulumisen estämisenä, kestäväenä ja vastuullisena maankäyttönä, paikallisuuden kunnioittamisena, ilmastonmuutoksen huomioimisena sekä biodiversiteetin suojeluna.

#### 4.4 Pyöräily

Tämän hetken nouseva ja koko ajan kasvava aktiviteetti on pyöräily eri muodoissaan. Pyöräilystä on tullut ”koko kansan laji” pyörien nopean sähköistymisen myötä. Pyörämatkailu on hurjassa nousussa ja Lapissakin on kehitteillä usealle päivälle tuotteistettuja pyörämatkailureittejä, jotka yhdistävät matkailu- ja muita keskuksia. Ylläksellä tarvitaan sekä helppoja matalan kynnyksen reittejä ja vaativampia maastopyöräreittejä aktiiviharrastajille. Vaikka pyöränvuokrauspalvelujen tarjonta on kattavaa, tarvitaan Ylläksellä pitemmälle menevää tuotteistamista, sillä iso osa harrastajista tulee Ylläkselle omien pyörien kanssa. Pyöräilypalvelujen jalostusarvoa tulee nostaa ja reittien tulee tarjota vastinetta pyöräilijälle.



Ylläs Ympärivuotiseksi -hankkeessa tavoitteena on ollut luoda vähähiilisiä lumettoman ajan matkailutuotteita, parantaa palveluiden laatua, lisätä paikallisten toimijoiden ymmärrystä ja osaamista maastopyöräilymarkkinasta, edistää kestävästä ympärivuotista matkailua ja työllistymistä, kasvattaa olemassa olevan majoituskapasiteetin ja palveluiden käyttöastetta sekä luoda yhteinen suunnitelma pyöräilymatkailun kehittämiseksi

Ylläksen pyöräilyn kehittämisessä tavoitteena on huomioida mm.:

- parempi tuotteistus ja palvelutarjonta. ohjattu pyöräily, tapahtumat ja oheistuotteet
- reittien profilointi: erilaiset reitit ja vaativuus erilaisille käyttäjille
- reittien priorisointi: resursointi pyöräreittien rakentamiseen ja ylläpitoon
- maastopyöräilyn, patikoinnin ja talvikäytön yhteensovittaminen
- pitkien reittien kehittämismahdollisuudet
- pyöräilytapahtumien järjestäminen
- maastopyöräilyn ohjaaminen kansallispuiston ulkopuolelle viestinnän keinoin
- kehitettävänä, uutena maastopyöräilyn alueena Kaulavaaran alue

VETOVOIMA

KESTÄVYYS

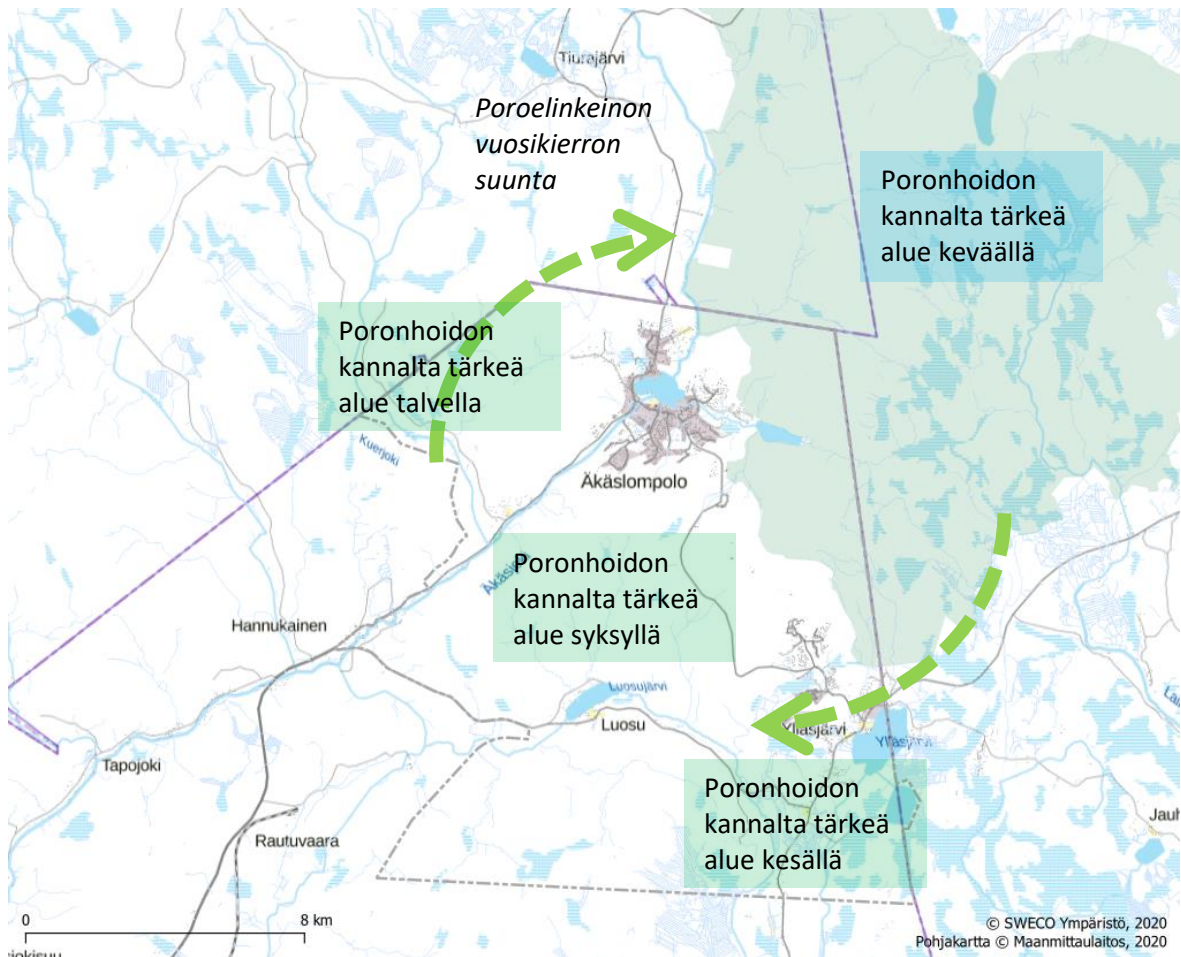
Ylläksellä on toteutettu Ylläksen Matkailuyhdistys Ry:n toimesta pyöräilyn kehittämiseksi mm. markkinatutkimus, tuotteistettu ja valittu pyöräilyn kärkireittejä, toteutettu kansainvälinen Benchmarking-matka (FAM) ja laadittu Bike Master plan, jossa on otettu kantaa mm. reittien ympäri vuotiseen käyttöön maastopyöräilyn näkökulmasta.

Ylläksen talvipyöräily- ja patikointireitit soveltuvat hyvin maastopyöräilyyn, kun ne muuten vastaavat reittisuunnittelun tavoitteisiin käyttäjän reittikokemusten ja taitotason osalta. Vesisateiden ja

lumimäärän vaihtelun vuoksi osa talvikäytössä olevista reittien osuuksista voivat olla märkiä ja pehmeitä. Nämä osuudet tulee olla tärkeä huoltaa ja rakentaa siten, etteivät niiden talvikäyttö häiriinny, mutta kuitenkin siten että vesi saadaan ohjattua mahdollisimman tehokkaasti pois reiteiltä.

#### 4.5 Porotalous

Ylläksen reittien ja muussa matkailun kehittämisessä on erittäin tärkeää huomioida alueen porotalouden olemassaolo ja porojen vuotuinen liikkuminen eri puolilla tunturialuetta. Kyse on pitkälti käytännön asioiden huomioimisesta reiteillä liikuttaessa ja yhteisistä reittien käytön pelisäännöistä. Porot liikkuvat luontaisesti vuodenkierron mukaan ja niitä ohjataan myös erotuksiin. Paliskunnan edustajan kanssa käydyn keskustelun pohjalta Ylläksen matkailua ja reittejä voidaan kehittää niin, että häiriö porotaloudelle on mahdollisimman vähäinen ja porojen kulloinkin sijainti voidaan ottaa huomioon matkailurakentamisessa, ohjelmapalvelutoiminnassa ja reittien käytössä.



Ylläksellä erityisen herkkiä alueita loppupalvesta ja keväällä porojen vasomisaikaan ovat tuntureiden lounasrinteet. Valtaosa vasomisalueista on reittien ulkopuolella, mutta vasomisaikaan voitaisiin joitakin reittejä myös sulkea käytöltä. Toinen poronhoidon kannalta kriittinen alue on Kuertunturin pohjoispuoli, jossa porot kaivavat jäkälää talvella. Uusien talvireittien avaamista ja ohjelmapalvelutoimintaa tulisi tunturin pohjoispuolella pyrkiä välttämään, mutta kesäreitit ovat alueella mahdollisia. Myös Äkäsjoen kaakkoispuolinen alue on syksyisin poronhoidolle tärkeää aluetta, jossa ainakin uusien reittien osalta on hyvä ottaa huomioon porojen sijainti alueella. Alueella tulee jättää myös riittävät kulkureitit porojen kuljettamiselle (Äkäsjoen yli ja Muoniontien yli). Reittien kehittämisessä on tärkeää sopia yhteiset pelisäännöt Paliskunnan, Metsähallituksen, reittiyhtiön, matkailuyritysten ja muiden osapuolten kesken.

Olennaista reittien kehittämisessä on se, että reittiverkostoa ei olla Ylläksellä levittämässä, vaan tarvittavat uudet reitit on löydetty nykyisen reittiverkoston sisältä. Poronhoidon kannalta tärkeitä alueita ei olla supistamassa, vaan nykyisin jo käytössä olevia reittialueita kehitetään uusien yhteyksien tarpeisiin. Reitit voidaan suunnitella niin, että vaikutukset poronhoitoon minimoidaan ja että reittien käyttöön luodaan yhteiset ja kaikkien osapuolten hyväksymät pelisäännöt.



#### 4.6 Kylät ja lähialueet

Ylläksellä on oma, vahva kyliin perustuva profiili ja identiteettinsä. Kolarin muiden kylien ja lähialueiden kehittäminen tukee tätä identiteettiä ja tarjoaa entistä monipuolisemmat mahdollisuudet laadukkaaseen matkailukokemukseen. Erityisen tärkeää on kehittää *Väylän vartta*, Muonionjokea.

Kolarissa Äkäslompolon ja Ylläsjärven ohella muilla kylillä on myös vahva identiteetti ja vetovoimatekijöitä, jotka tulee ottaa huomioon Ylläksen kehittämisessä. Erityisesti tämä tulisi huomioida tuotteistuksessa ja reittien (pitkät, kyliä yhdistävät reitit) kehittämisessä. Lähialueen kylien kohteet, palvelut ja muut erityispiirteet tuovat uusia mahdollisuuksia Ylläksen matkailutarjontaan eri lajien, aktiviteettien ja elämysten näkökulmista ympäri vuoden. Ylläksen kylien ja lähialueiden kehittämisessä tärkeää on huomioida myös erilaiset tapahtumat ja alueet ja paikat rauhoittumiselle ja luonnossa oleskelulle (hiljaisuus, luonnonrauha, pimeys).



KESTÄVYYS

#### 4.7 Muut kehittämisperiaatteet

Ylläksen kehittämisessä tulee matkailun ohella huomioida muiden elinkeinojen kehittämismahdollisuudet ja toimintaympäristön suotuisuus. Alueella tulee olla saatavilla tiloja ja tontteja yrityksille (myös tuotannollinen toiminta). Yritystoiminnan käynnistämisen tulisi olla Ylläksellä helppoa ja sujuvaa.

Kehittämisessä tulisi olla aina ennakoiva ote. Tämä on noussut keskiöön erityisesti Korona-pandemian ja sen aiheuttamien rajujen kysyntävaihtelujen sekä sodan uhkien ja siitä seurannan energian hinnannousun myötä. Tähän liittyy mm. yrittäjien osaamisen varmistaminen, tuotteistaminen ja palvelumuotoilu sekä alueen ja toiminnan turvallisuus.

Paikallisuutta ja matkailukyliä profiilia tulee vahvistaa monin tavoin. Tämä tarkoittaa matkailu- ja muiden palvelujen kehittämistä niin, että ne palvelevat matkailijoiden ohella myös paikallisia ja osa-aikaisia asukkaita. On myös matkailijoiden etu, kun kylillä kehitetään uusia virkistys- ja vapaa-ajanpalveluja kylälaisten tarpeisiin. Mökkiläiset ja lisääntyvän etätyön myötä muut osa-aikaiset asukkaat ovat Ylläksen voimavara ja rikkaus ja merkittävä lisä Ylläksen ostovoimaan. Tämän tulisi sisältyä keskeisenä osana Ylläksen kestävään kasvutavoitteeseen.



Ylläksen matkailukeskusteluissa on toistuvasti noussut esille suunnitelmat ja kaivostoiminnan mahdollistava kaavoitus Hannukaisen alueella. Ylläksen toimijoista osa vastustaa kaivoshanketta, osa suhtautuu neutraalisti hankkeeseen ja osa kokee, että se lisää elinvoimaa Kolarissa. Eniten kaivoshanketta vastustavat Äkäslompolon kyläläiset ja mökkiläiset. Koska kaivoksen toteutuminen on



epävarmaa ja mahdollinen toteutusprosessi pitkä, on tärkeää, että Ylläksen matkailua viedään eteenpäin määrätietoisesti vision ja tavoitteiden mukaisesti.

#### 4.8 Ylläksen matkailun organisointi

Ylläs II -suunnitteluprosessin aikana on keskusteltu ja myös toteutettu Ylläksen matkailun uudelleen organisoitumista. Tärkeänä toimenpiteenä on perustettu kunnan reittiyhtiö, Tunturi-Lapin Reitit Oy vuoden 2022 alusta. Organisointityön ja reittiyhtiön perustamisen yhteydessä on kirkastettu toimijoiden rooleja ja järjestetty tehtäviä tarkoituksenmukaisiksi.

Toimijoiden rooleja on täsmennetty seuraavasti:

- **Kolarin kunta:** Kunnalla on kokonaisvastuu Ylläksen ja Kolarin muun matkailun kehittämisestä. Kunta toimii osin edunvalvojana matkailun kehittämisessä (mm. saavutettavuus) ja koordinoi ulkopuolisen hankerahoituksen hankkimista. Kunta on nimennyt kunnan ja reittiyhtiön väliseen ohjaukseen ja toimintaan reittiyöryhmän, jonka tehtävänä on toimia apuna reittien hoitoon liittyvissä käytännön asioissa ja ratkaista ensisijaisesti myös esiin tulevat mahdolliset ongelmat. Reittiyöryhmä määrittelee reitteihin liittyvät investointitarpeet ja esittää ne tekniselle lautakunnalle.
- **Tunturi-Lapin Reitit Oy, reittiyhtiö:** ylläpitää ja kunnostaa reittejä kunnan kanssa tehdyn sopimuksen ja tilausten mukaisesti. Tunturi-Lapin Reitit Oy:n tavoitteena on kunnossapitää, korjata ja rakentaa kustannustehokkaasti sekä vastuullisesti Kolarin kunnan ulkoilu- ja vapaa-ajan reittiverkostoa (missio).
- **Visit Ylläs:** Markkinointiyhtiö Visit Ylläs vastaa nimensä mukaisesti Ylläksen yhteismarkkinoinnista. Visit Ylläksen tehtävinä on mm. lisätä Ylläs-brändin tunnettuutta, kasvattaa alueen vetovoimaa pitkällä tähtäimellä, vastata alueen sisäisestä ja ulkoisesta viestinnästä, hoitaa osin alueen edunvalvontaa, koordinoida tapahtumia yhdessä niitä tuottavien tahojen kanssa, vastata reittien varainkeruusta ja järjestää alueen sisäistä liikennettä (Ylläs Ski Bus). Visit Ylläs vastaa myös monien markkinointikanavien ylläpidosta ja sisällöntuotannosta.
- **Metsähallitus:** Metsähallituksen luontopalvelut vastaa kansallispuiston reiteistä ja päättää investoinneista. Talvireittien ylläpidosta vastaa Kolarin kunta sopimuksen mukaisesti. Koordinoi osaltaan ulkopuolisen hankerahoituksen hankkimista. Metsähallituksen Metsätalous Oy edustaa valtion omistamia maita kansallispuistojen ulkopuolella. On tärkeää, että Yllästä ympäröivät metsät säilyvät maisemallisesti kauniina ja erämaisina ja että reittien ja mökkien ympärillä on tarpeeksi luonnontilaista metsää

Keskeisiä sidosryhmiä Ylläksen matkailun kehittämisessä ovat luonnollisesti alueen matkailu- ja muut yritykset, jotka omalla toiminnallaan ja investoinneillaan vievät eteenpäin alueen matkailun kehittymistä. Muita tärkeitä osapuolia ovat Metsähallitus, joka vastaa Pallas-Yllästunturin

kansallispuiston retkeilyinfrastrasta sekä Lapin liitto ja Lapin ELY-keskus, jotka edunvalvojina, rahoittajina ja hanketoiminnan kautta edistävät alueen matkailua. Myös alueen toimintaryhmä Leader Tunтури-Lappi ry on tärkeä yhteistyökumppani niin rahoittajana kuin aluekehittämisen näkökulmasta.

Ylläksen matkailun kohderyhmistä tärkeimpinä on nähty kotimaisten asiakkaiden ohella muista Pohjoismaista ja Keski-Euroopasta tulevat asiakkaat. Asiakasprofiileja on päivitetty mm. Ylläs ympärivuotiseksi -hankkeessa erityisesti lumettoman ajan asiakassegmenttien osalta. Talven asiakasprofiili poikkeaa kuitenkin merkittävästi kesäasiakkaasta.

Vaikka Ylläksen markkinointiin ollaan sidosryhmien keskuudessa yleisesti varsin tyytyväisiä, on hyvä kehittää nykyisiä markkinoinnin toteutustapoja ja edistää uusia, erityisesti digimarkkinointiin liittyviä työkaluja ja toteutuksia. Kartat ja palvelun yhdistävän digiportaalin rakentaminen on jo käynnissä ja tämä erityisesti lisää Ylläksen tarjonnan näkyvyyttä ja palvelujen toimivuutta. Ylläksen matkailutarjonnan näkökulmasta erityisen tärkeää on tavoitella pitempää viipymää, lisätä sesonkien ulkopuolisten ajankohtien matkailukysyntää ja korostaa kestävyyttä kaikessa Ylläksen matkailutarjonnassa.

Kolarin kunnan pitkäaikainen ja aito sitoutuminen Ylläksen matkailun kehittämiseen on tärkeää ja uudet kuntapäätäjät tulee osallistaa matkailun edistämiseen. Sitoutumisen tulee näkyä riittävässä kehittämissä ja markkinoinnin resursoinnissa, joka on tällä hetkellä hyvin pieni moneen muuhun vastaavankokoiseen matkailukeskukseen verrattuna. Matkailuelinkeinon hyötyjen osoittaminen päätöksenteon tueksi ja riittävän rahoituksen turvaaminen on tärkeää.

## 5 Toimenpiteet

Ylläksen menestyksekkään kehittymisen kannalta on ensiarvoisen tärkeää, että Kolarin kunta, alueen matkailu- ja muut yrittäjät, Metsähallitus ja muut tärkeät sidosryhmät sitoutuvat esitettyihin kehittämistoimenpiteisiin.

Toimenpiteet liittyvät mm. laadukkaan majoituskapasiteetin lisäämiseen, uuteen palvelurakentamiseen, vakituisen asumisen edistämiseen (tontit, omistusasunnot, vuokra-asunnot), ympärivuotisen reittiverkoston kehittämiseen, kärkituotteiden toteuttamiseen, kylien virkistystoimintaan, Ylläksen saavutettavuuden parantamiseen ja tehokkaaseen markkinointiin. Osaan toimenpiteistä tarvitaan valtion kehittämistoimenpiteitä ja ulkopuolisen rahoituksen hankkimista hankkeistuksen kautta.

Kaikkien esitettyjen toimenpiteiden tulee olla linjassa Ylläksen matkailuvision ja keskeisten kehittämistavoitteiden kanssa. Esitetyissä toimenpiteissä tulee olla tavalla tai toisella mukana vetovoiman lisääminen, kestävyys ja paikallisuus. Toimenpide-ehdotuksia tulee olla rajallinen määrä, jotta niiden toteuttaminen on realistista. Erittäin tärkeää on myös toimenpiteiden vaikuttavuus, eli mitä toimenpiteiden toteutuksella saadaan todellisuudessa aikaan.

Ylläksen kehittämistoimenpiteiden kriteeristönä ja tarkasteluraamina on käytetty mm. seuraavia tekijöitä:

- *Toimenpiteiden realistisuus ja toteuttamiskelpoisuus*
- *Tavoitteiden mukaisuus ja kasvun tukeminen*
- *Liiketoiminnallinen hyöty (erityisesti paikallistasolle)*
- *Kestävyys, vastuullisuus ja ekologisuus*
- *Aluetalous ja sen positiivinen edistäminen*
- *Sosiaalinen hyväksyttävyyys ja oikeudenmukaisuus*
- *Luonnon kantokyky, kestävyys ja monimuotoisuus*
- *Maisemaan ja luonnonympäristöön sopeuttaminen*
- *Alueen hyvinvoinnin lisääminen*

Toimenpideohjelman pohjana on käytetty Ylläs II -suunnitelmassa esitettyjä toimenpide-ehdotuksia, joita on tarkasteltu muuttuneessa matkailun toimintaympäristössä. Osa Ylläs II kärkihankkeista on jäänyt kokonaan toteutumatta, osa toteutunut osittain ja joistakin toimenpiteistä ja kärkihankkeista on "aika ajanut ohi".

Osan toimenpiteistä tulisi olla sellaisia, että ne voidaan lähteä toteuttamaan matalalla kynnyksellä ja lyhyellä aikajänteellä. Osa toimenpiteistä vaatii pitemmän aikajänteen ja huomattavaa resursointia. Tärkeitä toimenpiteitä ovat myös jatkuvat toimenpiteet – kehittämisen periaatteet ja rutiinit, joilla jatkuvasti saadaan jotakin vaikuttavaa aikaiseksi. Nopein tarve Ylläksellä on ratkaista asunto-pula ja tehdä vuokra-asumista koskevia ratkaisuja etupainotteisesti.

Ylläs III -kehittämistoimenpiteinä esitetään seuraavaa:

| Toimenpiteen sisältö   | Toteutusvastuu   | Ajankohta                   | Kustannustaso |
|--|--|-----------------------------|---------------|
| Jatkuva ja säännönmukainen toimenpideohjelman toteutumisen seuranta. Päätäjien kanssa keskustellaan vuosittaisista toimenpiteiden toteuttamistarpeista mm. budjettikeskustelujen yhteydessä. Laajempi vuosittainen foorumi   | Kolarin kunta ja yrittäjät Ylläs Advisory Boardin kautta. Visit Ylläksen kutsuma laajempi foorumi vuosittain | jatkuvaa, vuosittain        |               |
| Tiedolla johtaminen ja kerätyn asiakasdatan jatkuva ja monipuolinen hyödyntäminen sisältäen asiakaspalutteen keruun.   | Visit Ylläs vastuutahona yhteistyössä kunnan kanssa  | jatkuvaa                    |               |
| Ylläksen kylien ja niiden palvelujen kehittäminen laadittujen kyläsuunnitelmien pohjalta   | Kolarin kunta, kyläyhdistykset   | jatkuvaa                    |               |
| Pysyvän asumisen tarjonnan lisääminen Ylläksen matkailualueella. Alkuvaiheessa erityisesti vuokra-asuntotuotannon lisääminen ja pitkällä tähtäimellä myös omakotitonttitarjonnan lisääminen. Pysyvän asumisen hyötyjen korostaminen  | Kolarin kunta (kaavoitus ja roolin vahvistaminen), rakennuttajat, rakennusliikkeet                           | jatkuvaa, etupainotteisesti |               |
| Ylläksen ympäristöohjelman laatiminen ja mm. kierrätysmahdollisuuksien ja tietoisuuden ajan tasalle saattaminen ja kierrätyspisteiden lisääminen   | Vastuutahona Kolarin kunta yhdessä alueen matkailutoimijoiden kanssa   |                             |               |
| Ylläksen saavutettavuuden parantaminen ja yhteyksien lisääminen Kolariin ja Kittilään. Panostus kestävän liikkumisen strategian mukaisesti erityisesti raideliikenteeseen ja bussiyhteyksiin. Kaavassa raideliikenteen yhteyden ja aseman edistäminen sekä joukkoliikennettä palvelevat reitit. Pilottikohteena latupohjaa mukailtava pyöräväylä Äkäslompolon ja Ylläsjärven välille | Kunta (kaavoitus ja hankehaku), ELY, Visit Ylläs   | jatkuvaa, pyöräväylä 2024   |               |

| Toimenpiteen sisältö   | Toteutusvastuu  | Ajankohta                   | Kustannustaso |
|--|---|-----------------------------|---------------|
| Ylläksen kärkiteemojen edistäminen (reitit, pyöräily jne.). Teemakohtaisten strategioiden toteuttaminen ja jalkauttaminen. Hanketoiminnan kehittäminen ja investointien aktiivinen haku  | Kunta, yritykset, Visit Ylläs   | jatkuvaa                    |               |
| Ylläksen reittien kehittäminen reittistrategian linjausten mukaisesti. Reittien ylläpidon priorisointi. Tulevien reittien kehittämisen painopistealueiden valinta (esim. Kaulavaaran alue). Reittien rahoituspohjasta huolehtiminen ja siihen sitoutuminen | Vastuutahona Kolarin kunta yhteistyössä Metsähallituksen kanssa. Reittien ylläpidosta vastaa Tunturi-Lapin Reitit Oy. | jatkuvaa                    |               |
| Maastopyöräilyn aktiivinen ja ympärivuotinen kehittäminen maastopyöräilyn Master planin linjausten mukaisesti huomioiden lähireittien tarpeet ensikertaisille ja monipuolisen ja riittävän haastavan reitti-verkoston tarjoamisen aktiiviharrastajille     | Reittiyhtiö, yritykset, Visit Ylläs   | jatkuvaa                    |               |
| Ylläksen valaistussuunnitelman päivittäminen   | Kolarin kunta   |                             |               |
| Majoitusrakentamisen lisääminen kestävä kasvun mukaisesti. Liiketilojen rakentaminen todellisen kysynnän mukaan. Kaavassa sekoittuneiden toimintojen alueiden lisääminen ja liian yksipuolisten alueiden välttäminen                                       | Kolarin kunta (kaavoitus ja infra). ELY-keskus, yritykset, rakennuttajat, rakennusliikkeet (investoinnit)             | jatkuvaa, etupainotteisesti |               |
| Kunnan tuki matkailun kehittymiselle Ylläksellä ja panostus näkyvyyden lisäämiseen ja markkinointiin. Matkailuelinkeinon hyötyjen osoittaminen tietopohjan kautta päätöksenteon tueksi ja riittävän rahoituksen turvaaminen                                | Kolarin kunta   | jatkuvaa                    |               |

## 6 Lähteet:

Suomen virallinen tilasto (SVT): Rakennukset ja kesämökit [verkkójulkaisu].  
ISSN=1798-677X. Helsinki: Tilastokeskus [viitattu: 13.5.2021].  
Saantitapa: <http://www.stat.fi/til/rakke/tau.html>

Suomen virallinen tilasto (SVT): Väestörakenne [verkkójulkaisu].  
ISSN=1797-5379. Helsinki: Tilastokeskus [viitattu: 13.5.2021].  
Saantitapa: <http://www.stat.fi/til/vaerak/index.html>

Suomen virallinen tilasto (SVT): Väestöennuste [verkkójulkaisu].  
ISSN=1798-5137. Helsinki: Tilastokeskus [viitattu: 13.5.2021].  
Saantitapa: <http://www.stat.fi/til/vaenn/index.html>

Kolarin kunnan nettisivut: <https://www.kolari.fi/> ja <https://kylienkolari.fi/>

Hiljaisesta suoekosysteemistä elinvoimaa matkailuun. Puheenvuoro Joonas Katajisto, Lapin yliopisto, Matkailualan tutkimus- ja koulutusinstituutti (MTI) <https://journal.fi/matkailututkimus/article/download/67855/28449/>