

1510020529
Kolarin kunta

Hannukaisen kaivosalueen osayleiskaava
Ylläksen osayleiskaavan muutoksen ja Tornion-
Muonionjoen osayleiskaavan osittaiset muutokset

Osallistumis- ja arviointisuunnitelma 12.5.2011

Päivitetty 4.1.2013, 6.11.2013, 11.11.2016, 20.2.2018

Osallistumis- ja arviointisuunnitelma on lakisääteinen (MRL 63 §) kaavan laatimiseen liittyvä asiakirja, jossa esitetään suunnitelma kaavan laatimisen noudatettavista osallistumis- ja vuorovaikutusmenettelyistä sekä kaavan vaikutusten arvioinnista.

Kolarin ja Muonion kunnat kuuluttivat Hannukaisen kaivoshankkeen osayleiskaavan vireilletulon 12.5.2011. Osallistumis- ja arviointisuunnitelma on ollut nähtävillä siitä lähtien.

Osallistumis- ja arviointisuunnitelmaa on päivitetty kaavaprosessin aikana suunnitelmien tarkentumisen ja kaava-alueen rajauksen muutoksien vuoksi.

Kaavoitettava alue on supistunut alkuvaiheen jälkeen mm. seuraavasti:

- Muonion kunnan alue on jäänyt osayleiskaavan alueesta pois kokonaan.
- Juurakkovuoman alueella
- Maantien 940 länsipuolella välillä valtatie – Rautuvaara sekä
- Hannukaisen kylän alueella Äkäsjoen varressa ja Luosuntien pohjoispuolella.

Kaavoitettava alue on laajentunut Hannukaisen kylän itäpuolella sekä Paka-saivontien alueella.

Myös asemakaavoitettavaksi suunnitellut alueet ovat tarkentuneet. Kaivoshankkeen suunnittelu ja sen ympäristövaikutusten arviointi ovat vieneet enemmän aikaa, ja kaivoshankkeeseen on tullut muutoksia mm. hanketta suunnittelevan yhtiön vaihduttua.

Keväällä 2014 kaivoshanke ja sen kaavoitus keskeytettiin hanketta suunnitelleen kaivosyhtiön Northland Mines Oy:n talousvaikeuksien vuoksi. Toukuussa 2015 Hannukainen Mining Oy osti Hannukaisen kaivoshankkeen Northland Mines Oy:n konkurssipesältä, ja kaivoshankkeen suunnittelua ja kaavoitusta jatkettiin.

1. Kaivoshanke ja sen sijainti

Hannukaisen suunnitellun kaivoksen toiminnot sijaitsevat Kolarin kunnassa noin 10–30 kilometriä Kolarin keskustaajamasta koilliseen. Osayleiskaavoitettava alue sijaitsee lähimmillään noin 6 km päässä Äkäslompolon kylästä ja noin 8 km päässä Ylläsjärven kylästä. Luosun kylälle on kaivokselta matkaa noin 7 km ja osayleiskaavan rajalta noin 3 km. Suunnitteilla olevan osayleiskaavan lähin alue on noin 8 kilometriä Yllästunturin länsipuolella. Kaava-alue rajautuu Muonion kuntaan.

Hannukaisen kaivosalue sijoittuu Kiuasselän ja Kuervaaran väliseen laaksoon Ylläksentien (mt 940) pohjoispuolelle. Kaivostoiminnalle suunniteltua aluetta

sijoittuu myös Ylläksentien itäpuolelle Rautuvaaran vanhalle kaivosalueelle. Osayleiskaavoitettavan alueen koko on noin 86,7 km².

Kaivoshankkeesta on laadittu 4 vaihtoehtoa ympäristövaikutusten arviointiprosessin yhteydessä (YVA). Kaavan suunnittelua on tehty samanaikaisesti YVA:n kanssa. Osayleiskaavan perustan on muodostanut hankevaihtoehto VE4. Kaivoshankkeen maankäyttövaraukseen kuuluu varsinaisen kaivoksen lisäksi:

- kaivoksen työ- ja huoltotilat
- sivukivialueet
- rikastamo
- henkilökunnan työ- ja sosiaalitilat
- rikastushiekka-alueet
- malmin siirtokuljettimet
- rikasteen lastaus rautatielle
- vesien johtamisputket ja käsittelylaitteet
- sähkönsiirto
- räjähdysainevalmistamo/-varasto
- tiet

Hankkeen ympäristövaikutusten arviointi (YVA) alkoi vuonna 2010. Arviointiselostus valmistui syksyllä 2013 ja yhteysviranomaisen Lapin ELY-keskus antoi siitä lausunnon 24.1.2014. Hankkeen Natura-arviointi ja sen täydennykset ovat valmistuneet vuosien 2016 ja 2017 aikana.



Kuva 1. Osyleiskaavoitettavan alueen sijainti ja rajaus

2. Päätökset

Hannukaisen kaivosalueen kaavoittamisesta on päätetty Kolarin kunnanhallituksessa 22.11.2010 § 355.

Muonion Kunnanvaltuusto on kunnanhallituksen esityksestä päättänyt alueen kaavoittamisen aloittamisesta kokouksessaan 13.12.2010 § 84.

Hankkeen ympäristövaikutusten arvioinnin ja suunnittelun edetessä ja kaivosalueen suunnitelmien tarkentuessa kaavoitettavan alueen rajaus on täsmentynyt siten, että osyleiskaavaa ei ole tarpeen laatia Muonion kunnan alueelle. Kaavoitettavaa aluetta on täsmennetty myös muilta osin suunnittelun edetessä.

Kaivosuunnitelman toteuttamiseen liittyvät keskeisesti kaivospiiri- ja ympäristölupapäätökset. Hankkeen aiemmasta kaivospiirihakemuksesta kuulutettiin 29.11.2013 (KaivNro K8126). Omistajavaihdoksen ja kaivospiirirajauksen tarkistuksen jälkeen kaivospiirihakemusta päivitettiin. Kaivospiiripäätös saatiin 18.9.2017. Ympäristölupahakemus on jätetty Pohjois-Suomen aluehallintovirastoon (AVI) ja hakemuksesta on kuulutettu 15.5–29.6.2017.

3. Kaavoituksen tavoitteet

3.1 Kaivoshankkeen tavoitteet

Osayleiskaavan tavoitteena on suunnitella Hannukaisen kaivosalue, siihen liittyvät toiminnot, mahdolliset kaivoksen toiminnan aikaiset ja pysyvät suoja-alueet, rakenteet ja yhteydet sekä niiden välitön ympäristö kestäväällä tavalla.

Hannukaisen kaivosalueelle tai sen apualueille on tarkoitus rakentaa tarvittavat tuotanto-, toimisto- ja varastotilat, rikastushiekka-alue, sivukiven läjitysalueet, sähkölinjat, massojen siirtoon tarkoitettut putket, tiet sekä varata alueet rautatieyhteyksien rakentamiselle. Lisäksi tutkitaan tarve rakentaa kaivosalueen lähelle väliaikaisen asumisen alueita.

Rikastamo ja rikastushiekka-alueet sijoittuvat Rautuvaaran alueelle. Hannukaisesta Rautuvaaraan rakennetaan malmin siirtokuljetin.

Osayleiskaavan tärkeänä tavoitteena on kaivostoiminnan yhteensovittaminen alueen asumisen ja tärkeiden elinkeinojen, kuten matkailun ja poronhoidon toimintaedellytysten kanssa.

Osayleiskaavalla muutetaan osittain alueella voimassa olevia Ylläksen osayleiskaavan muutosta ja Tornion–Muonionjoen osayleiskaavaa.

3.2 Valtakunnalliset alueidenkäyttötavoitteet

Valtioneuvosto päätti uudistetuista valtakunnallisista alueidenkäyttötavoitteista 14.12.2017. Päätöksellä valtioneuvosto korvaa valtioneuvoston vuonna 2000 tekemän ja 2008 tarkistaman päätöksen valtakunnallisista alueidenkäyttötavoitteista.

Valtioneuvoston päätös tulee voimaan 1.4.2018. Päätöksen voimaan tullessa valmisteilla oleva kaava voidaan hyväksyä päätöksen estämättä 30.9.2018 mennessä, mikäli kaavaehdotus on asetettu julkisesti nähtäville ennen päätöksen voimaan tuloa.

Hannukaisen kaivosalueen osayleiskaava on tulossa ehdotuksena nähtäville ennen 1.4.2018 ja tavoitteena on hyväksyä kaava ennen syyskuun loppua 2018. Siirtymäsäännöksen perusteella laadittavassa osayleiskaavassa on voimassa aiemmat valtakunnalliset alueidenkäyttötavoitteet, joita on käsitelty seuraavassa.

Aiemmat valtakunnalliset alueidenkäyttötavoitteet ovat saaneet lainvoiman 26.11.2001 ja niiden muutokset ovat tulleet voimaan 1.3.2009.

Valtakunnalliset alueidenkäyttötavoitteet ovat ohjanneet alueella voimassa olevan Tunturi-Lapin maakuntakaavan laatimista.

Valtakunnalliset alueidenkäyttötavoitteet on ryhmitelty asiasisällön perusteella seuraaviin kokonaisuuksiin, jotka koskevat suunnittelualuetta:

- Toimiva aluerakenne
- Eheytyvä yhdyskuntarakenne ja elinympäristön laatu
- Kulttuuri- ja luonnonperintö, virkistyskäyttö ja luonnonvarat
- Toimivat yhteysverkot ja energiahuolto
- Luonto- ja kulttuuriympäristöinä erityiset aluekokonaisuudet (Lapin tunturiseutu)

Valtakunnalliset alueidenkäyttötavoitteet koskevat asioita, jotka on tarpeen ottaa huomioon alueidenkäytössä ja sen suunnittelussa kaikkialla Suomessa. Maankäyttö- ja rakennuslain 24 §:n mukaan tavoitteet on otettava huomioon ja niiden toteuttamista on edistettävä valtion viranomaisten toiminnassa, maakuntien suunnittelussa ja kuntien kaavoituksessa.

Tavoitteiden mukaan:

Alueidenkäytöllä tuetaan aluerakenteen tasapainoista kehittämistä sekä elinkeinoelämän kilpailukyvyyn ja kansainvälisen aseman vahvistamista hyödyntämällä mahdollisimman hyvin olemassa olevia rakenteita sekä edistämällä elinympäristön laadun parantamista ja luonnon voimavarojen kestävää hyödyntämistä. Aluerakenteen ja alueidenkäytön kehittäminen perustuu ensisijaisesti alueiden omiin vahvuuksiin ja sijaintitekijöihin.

Erityisesti harvaan asutulla maaseudulla ja taantuvilla alueilla kiinnitetään alueidenkäytössä huomiota jo olemassa olevien rakenteiden hyödyntämiseen sekä elinkeinotoiminnan ja muun toimintapohjan monipuolistamiseen. Alueidenkäytössä otetaan huomioon haja-asutukseen ja yksittäistoimintoihin perustuvat elinkeinot sekä maaseudun tarve saada uusia pysyviä asukkaita.

Haitallisia terveysvaikutuksia tai onnettomuusriskejä aiheuttavien toimintojen ja vaikutuksille herkkien toimintojen välille on jätettävä riittävän suuri etäisyys.

Alueidenkäytöllä edistetään luonnonvarojen kestävää hyödyntämistä siten, että turvataan luonnonvarojen saatavuus myös tuleville sukupolville. Alueidenkäytössä ja sen suunnittelussa otetaan huomioon luonnonvarojen sijainti ja hyödyntämismahdollisuudet. Alueidenkäytössä edistetään vesien hyvän tilan saavuttamista ja ylläpitämistä.

Alueidenkäytöllä edistetään Lapin tunturialueiden säilymistä luonto- ja kulttuuriarvojen kannalta erityisen merkittävinä aluekokonaisuuksina. Samalla varmistetaan, että asumisen ja elinkeinotoiminnan harjoittamisen edellytykset säilyvät. Alueiden erityispiirteet tunnistetaan ja alueidenkäyttö sovitetaan mahdollisimman tasapainoisesti yhteen poikkeuksellisten luonnonolojen, luonnon kestokyvyn ja kulttuuriarvojen turvaamiseksi. Samalla tuetaan luonnonoloihin sopeutuneiden omaleimaisten kylä- ja kulttuuriympäristöjen säilymistä ehyinä.

Poronhoitoalueella turvataan poronhoidon alueidenkäytölliset edellytykset.

3.3 Maakunnalliset tavoitteet

Tunturi-Lapin maakuntakaavasta voidaan johtaa osayleiskaavaan mm. seuraavat välittömästi osayleiskaavan alueelle kohdistuvat tavoitteet:

- Hannukaisen ja Rautuvaaran kaivosalueiden toteuttaminen
- Rautuvaarasta Luosun kautta Ylläsjärvelle suuntautuvan rautatien yhteystarpeen varaaminen
- Pohjoiseen suuntautuvan raideliikenteen kehittämiseksi selvitettävä yhteys
- Poronhoidon turvaaminen
- Massaputkien ja sähkölinjojen ja sivuradan yhteystarpeiden selvittäminen
- Seututien kehittäminen

Muita osayleiskaavan lähistölle kohdistuvia, maakuntakaavasta johdettavia tavoitteita ovat erityisesti poronhoitoa varten tarkoitettu alue, matkailunvetovoima-alue, luonnonsuojelu, arvokkaat maisema-alueet, rakennettu kulttuuriympäristö ja luontaiselinkeinot.

Lapissa maakuntaohjelman on korvannut Lappi-sopimus. Lappi-sopimus on maakuntaohjelman lakisäätäinen strategia, joka ohjaa maakunnan kehittämistä aina seuraavan neljän vuoden ajan.

Aiempi Lappi-sopimus 2014 – 2017 yhdisti kaksi maakunnallista suunnitteluasiakirjaa, maakuntastrategian 2040 ja maakuntaohjelma 2014–2017:n, ja korvasi Lapin maakuntasuunnitelma 2030:n.

Lappi-sopimus 2018-2021 on kuvattu Lapin liiton www-sivuilla. Seuraavassa on kerrottu tiivistelmänä Lappi-sopimus 2018-2021 sisältö (www.lappi.fi/lapinliitto/lappi-sopimus):

Aluekehittämisen visio on vuosille 2018-2021 seuraava: *"Lappi on arktinen avoin ja älykäs. Me teemme maailman puhtaimmassa maakunnassa kestävästi menestystä. #RakkaudestaLappiin."*

Maakuntaohjelmassa neljä strategista valintaa ohjaavat aluekehittämistä:

- Arktinen talous vahvistuu
- Työ ja osaaminen uudistuvat rajattomassa ympäristössä
- Puhdas luonto, hyvä elinympäristö, kulttuuri ja toimivat palvelut luovat hyvinvointia
- Hyvä saavutettavuus mahdollistaa kasvun ja kilpailukyvyn sekä hyvinvoinnin.
- Läpileikkaavat teemat ovat: kansainvälisyys, kestävä kehitys ja resurssitehokkuus, vähähiilisen elämäntavan edistäminen, digitalisatio, yhdessä tekeminen, yhdenvertaisuus ja sukupuolten tasa-arvo.

3.4 Kunnan tavoitteet

Kolarin kunnanvaltuusto päätti hyväksyä maankäyttö- ja elinkeinostrategian 27.2.2017. Maankäyttö- ja elinvoimastrategian laatimisen lähtökohtana on ollut kunnan ja alueen elinkeinojen kehityksen tukeminen ja yhteensovittaminen maankäytön keinoin. Yhtenä merkittävänä kysymyksenä tässä kokonaisuudessa on matkailun, kaivostoiminnan ja muiden elinkeinojen yhteensovittamisen näkökulma.

Maankäyttö- ja elinvoimastrategian tavoitteet on tiivistetty seuraavasti:

- Ympäristöarvot huomioidaan kaikessa toiminnassa, ekologinen ajattelu
- Matkailuelinkeino kehittyy ja monipuolistuu ympärivuotiseksi
- Luontaiselinkeinot ovat säilyneet, ja ne tuottavat laadukkaita tuotteita
- Kaivostoiminta toteutuu yhteisön ja ympäristön kannalta kestävällä tavalla, ja kaivostoiminnasta kehittyy kuntaan merkittävä elinkeino
- Kolarin luonnonvarat ovat merkittävät ja niitä hyödynnetään nostamalla jalostusaste kunnassa mahdollisimman korkealle
- Eri elinkeinojen yhteensovittaminen onnistuu, jotta monipuolinen elinkeinorakenne voi toteutua ilman ristiriitoja
- Asuinympäristöjen viihtyisyyttä kehitetään, ja olevaa infraa hyödynnetään
- Kolari sijainti on logistisesti merkittävä sekä kauttakulkuliikenteelle että solmuna
- Porotalouden toimintaedellytykset turvataan

Kaavoihin liittyen kunnan ja kaivosyhtiön sekä mahdollisesti muiden osapuolten kesken on tarkoitettu solmia MRL 91b §:n mukaisia maankäyttösopimuksia ja muita tarvittavia sopimuksia kaavojen toteuttamiseen liittyen. Osayleiskaavalla ja asemakaavoilla sekä näillä sopimuksilla varmistetaan kunnan tavoitteiden toteutuminen.

Kolarin jäteveden puhdistamoa kehitetään ensisijaisesti nykyisellä paikalla.

4. Kaavoituksen toteuttaminen

Osayleiskaavan laadinta aloitettiin samanaikaisesti kaivoshankkeen ympäristövaikutusten arvioinnin kanssa. Kaivoksen YVA-menettely on päätynyt 24.1.2014.

Hannukaisen kaivosalueen osayleiskaava laaditaan oikeusvaikutteisena Kolariin kunnan alueelle. Osayleiskaavalla muutetaan osittain alueella voimassa olevaa Ylläksen osayleiskaavaa ja Tornion–Muonionjoen osayleiskaavaa. Laadittava osayleiskaava sijoittuu osaksi alueelle, jossa ei ole aiempaa osayleiskaavaa.

Samanaikaisesti osayleiskaavan kanssa laaditaan seuraavat asemakaavat:

- Hannukaisen kaivosteollisuusalueen asemakaava
- Rautuvaaran teollisuusalueen asemakaava

Samanaikaisesti muiden asemakaavojen kanssa aloitettiin Hannukaisen kylän asemakaavan laatiminen. Sen laadinta kuitenkin keskeytettiin, sillä kaivostoiminta ei tule estämään alueen käyttöä alueella voimassa olevan ranta-asemakaavan mukaisesti (kv 27.2.2017 §2).

Kunnan ja kaivosyhtiön sekä mahdollisesti muiden osapuolten kesken on tarkoitus solmia MRL 91b §:n mukaisia maankäyttösopimuksia ja muita sopimuksia.

Kaivoksen rakentaminen ja toiminta vaatii useita eri viranomaisten lupia ja päätöksiä.

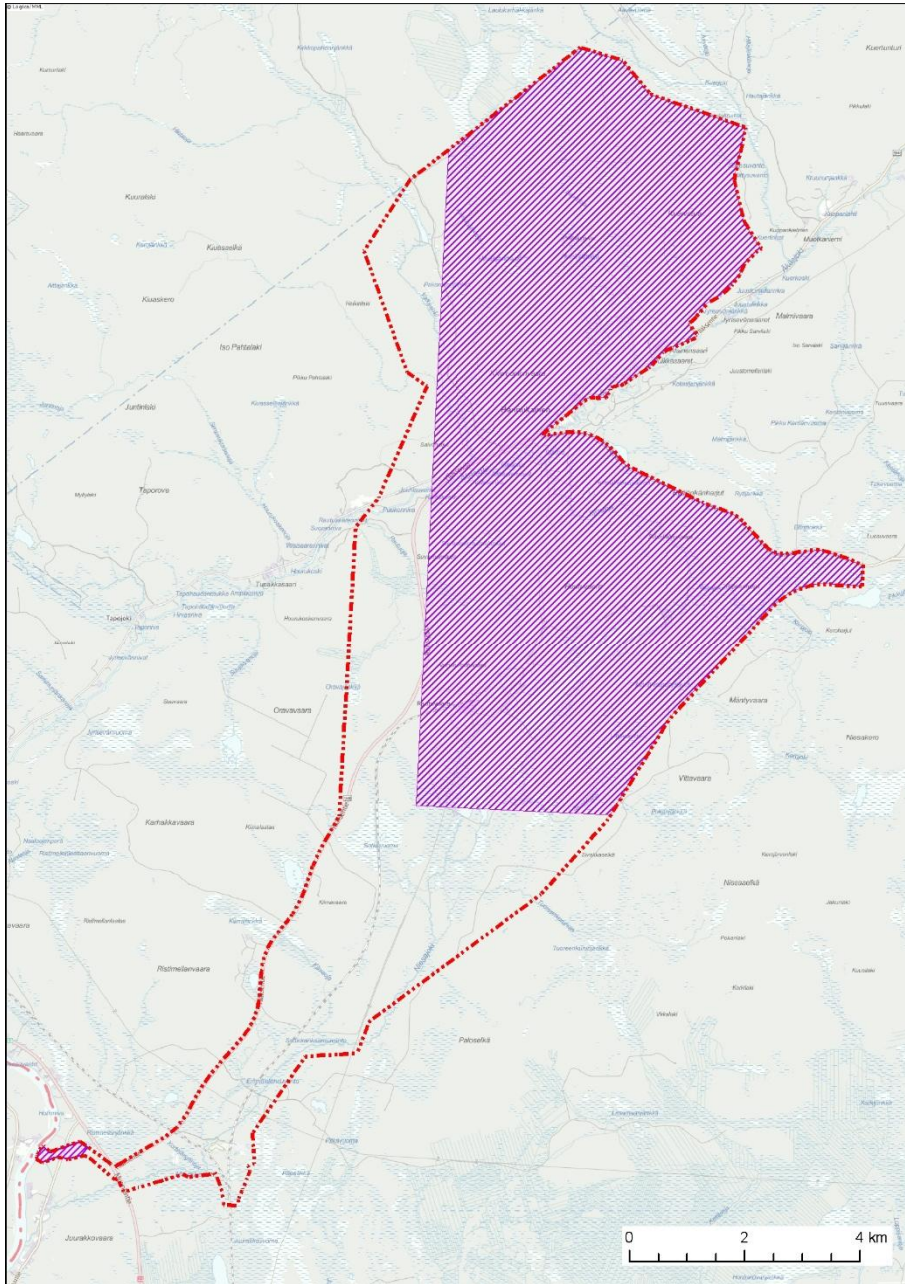
5. Kaavoitettavan alueen raja

Osayleiskaava laaditaan Hannukaisen kaivoshankkeeseen liittyvien toimintojen alueelle. Osayleiskaavan raja on osoitettu kuvassa 2. Alue on määritelty niin, että kaikki kaivoshankkeen toiminnot sijoittuvat kaavoitettavalle alueelle, ja siten, että se voi saumattomasti liittyä Ylläksen osayleiskaavaan ja Tornion–Muonionjoen osayleiskaavaan.

Suunnitelmien ja vaikutusten arviointien tarkentuessa kaava-alueen raja on täsmentynyt.

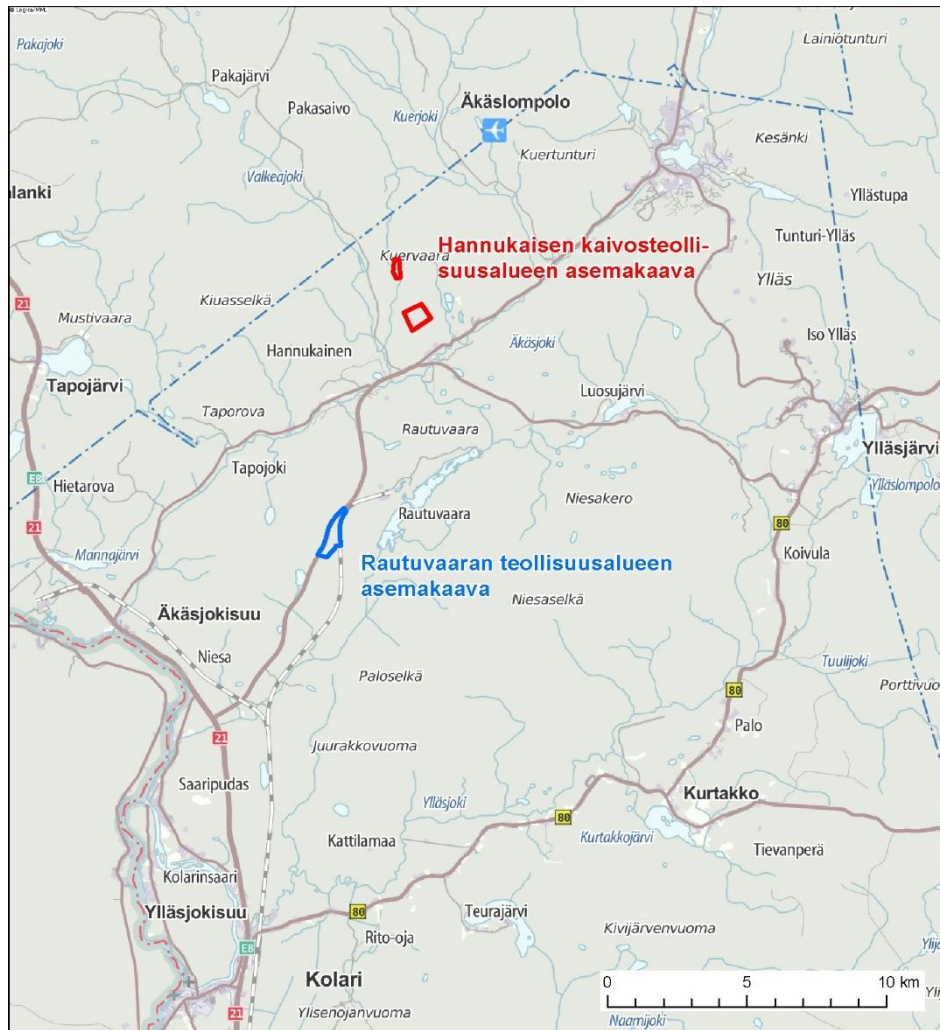
Osayleiskaavan vireilletulon jälkeen kaavoitettavaa aluetta on supistettu siten, että alkuvaiheessa mukana ollut Muonion kunnan puolelle ulottuva alue on jäänyt pois. Seuraavassa vaiheessa kaava-alue on rajattu siten, että kaava-alueen ulkopuolelle rajattiin alueet, joille ei ole muutostarpeita (mm. Hannukaisen kylän alue) ja samalla aluetta laajennettiin Pakasaivontien tielinjauksen kohdalla.

Laadittavan osayleiskaavan pohjoisosat ovat Ylläksen osayleiskaavan muutosta ja Muonionjoen ranta-alue on Tornion-Muonionjoen osayleiskaavan muutosta.



Kuva 2. Hannukaisen kaivosalueen osayleiskaavan rajaus. Rasterilla merkityt alueet, joissa muutetaan voimassa olevia osayleiskaavoja.

Kaivoksen keskeisille toiminta-alueille, joihin rakentaminen keskittyy, laaditaan asemakaavat samanaikaisesti osayleiskaavan kanssa.



Kuva 3. Hannukaisen kaivosalueen asemakaavojen suunnittelualueet

6. Alueen nykytilanne

Hannukaisessa sijaitsee rautaoksidi-kupari-kulta tyyppin malmiesiintymä, joka liittyy Pajala–Kolari -hietovyöhykkeeseen.

Varsinainen suunniteltu kaivosalue sijoittuu Pakavuomalta Äkäsjokeen laskevien Valkeanjoen ja Kuerjoen väliin. Äkäsjoen eteläpuolella hankkeeseen liittyy Rautuvaaran vanha kaivosalue, jonka vedet laskevat Niesajokeen.

Yleiskaavoitettava alue on pääosin poronhoitoalueena olevaa metsää, puoliaivointa suota tai vanhaa kaivosaluetta.

Hannukaisen suunnitellulla kaivosalueella sijaitsee kaksi vanhaa vedellä täytettyä avolouhusta, Laurinoja ja Kuervaara, joista Rautaruukki Oyj louhi rautamalmia vuosina 1978–1988. Lisäksi Hannukaisen alueella sijaitsevat louhinnan aikana muodostuneet sivukiven ja pintamaiden läjitysalueet. Vanhojen kaivosten avolouhosten eteläpuolella on nykyisin maa-ainesten ottoalue, josta kaivetaan hiekkaa ja soraa. Alueella murskataan myös kaivostoinnin yhteydessä syntyneitä sivukiveä.

Kaavoitettavaan alueeseen kuuluu myös Kuervitikon rautamalmiesiintymä, joka sijaitsee noin 2,5 km Hannukaisen esiintymästä pohjoiseen. Kuervitikon esiintymää ei ole louhittu aiemmin.

Rautuvaaran alueella sijaitsee Rautaruukki Oyj:n vanhat kaivoksen louhokset, rikastushiekka-allas ja kaivostoimintaan liittyneitä vanhoja rakennuksia

ja rakennelmia. Vanhan rikastushiekka-altaan yhteydessä on nykyisin Ylläksen ja Äkäslompolon alueen jätevedenpuhdistamon saostusallas. Rikastushiekka-altaasta ja jätevedenpuhdistamon saostusaltaasta vedet johdetaan Niesajokeen ja edelleen Muonionjokeen.

Rautuvaaran lakkautetulle kaivosalueelle ja suunnitellulle rikastamon alueelle asti tulee rautatie Kolarista, mutta rata ei ole nykyisin käytössä.

Osittain kaava-alueelle sijoittuen Äkäsjoen rannalla on Hannukaisen kylä sekä loma-asutusta. Äkäsjoki on puhdasvetinen joki, joka on sivuhaaroineen tärkeä taimenen lisääntymisalue.

Kaava-alueen koillispuolella, lähimmillään noin 6 kilometrin päässä kaava-alueen rajasta on Äkäslompolon kylä ja itäpuolella, lähimmillään noin 8 km päässä kaava-alueen rajasta on Ylläsjärven kylä.

Matkailu ja siihen liittyvät palvelut ovat merkittävä elinkeino Kolarin kunnassa. Vaikka Ylläksellä toimivat yritykset ovat verrattain pieniä, on Ylläksen alue kuitenkin kokonaisuudessaan yksi suurimmista työllistäjistä Kolarin kunnassa. Matkailun yhtenä tärkeimpänä voimavarana ovat tunturiluonto ja sen tarjoamat elämykset.

Ylläksen matkailualueen hiihto- ja luontoreitit sijaitsevat pääasiassa Yllästunturin pohjois-, itä- ja eteläpuolella kauempana kaava-alueesta. Kaava-alueella on joitakin osuuksia Ylläksen moottorikelkkareiteistä ja kaava-alueen läheisyydessä on vaellushevosreittejä. Muuten alueen käyttö matkailu- tai virkistysalueena on vähäisempää.

Kaavoitettavalla alueella ja sen ympäristössä maa- ja metsätalouden, poronhoidon ja luontaistalouden elinkeinojen merkitys on varsin suuri. Metsätalousalueella suurin maanomistaja on valtio. Poronhoitoelinkeinoa hankealueella harjoittaa Muonion Paliskunta. Alueella sijaitsee kaksi poroerotuspaikkaa.

Kaivostoiminnan merkitys Lapin elinkeinoille ja työllisyydelle on hyvin merkittävä ja maakunnan tavoitteena on kasvattaa sen osuutta edelleen. Lapin kallioperä on monin paikoin erittäin malmirikasta ja Lapin maakunnan strategia on mahdollistaa kaivostoiminnan kehittäminen ja investoinnit.

7. Nykyinen suunnittelutilanne

7.1 Kaavoitus

7.1.1 Maakuntakaava

Alueella on voimassa Tunturi–Lapin maakuntakaava, joka on vahvistettu ympäristöministeriössä 23.6.2010 ja korkeimmassa hallinto-oikeudessa 16.5.2012.

Maakuntakaavassa Hannukainen ja Rautuvaara on osoitettu laajoilla aluevaurouksilla kaivosalueiksi (EK). "Merkinnällä osoitetaan alueita, joilla on kaivostoimintaa tai joilla on todettu, arvioitu tai inventoitu sellaisia malmi- ja mineraaliesiintymiä, että kaivostoiminta on todennäköistä. Alueet halutaan suojata sellaisilta rakentamisen, suojelun ja muun maankäytön pysyviltä muutoksilta, jotka vaarantavat kaivostoiminnan harjoittamisen. Alueet sisältävät myös kaivostoiminnan kannalta tarpeelliset rikastuslaitokset, läjitys- ja rikastushiekka-alueet sekä liikenneväylät ja alueet."

Kaivosalueen suunnittelussa tulee maakuntakaavan aluekohtaisen määräyksen mukaan ottaa huomioon lähialueen matkailu-, virkistys- ja luontoarvot. Lisäksi kaivostoiminta tulee suunnitella niin, että se ei Tornionjoen–Muonionjoen vesistöalueen Natura 2000–verkostoon kuuluvalla alueella aiheuta merkittäviä päästöjä tai hydrologisia vaikutuksia tai muutenkaan merkittävästi heikennä alueen niitä luonnonarvoja, joiden vuoksi se sisältyy Natura 2000–verkostoon.

Rautuvaaran alueelle on osoitettu lisäksi yhdyskuntateknisen huollon aluetta (ET). Merkinnällä osoitetaan alueita yhdyskuntateknistä huoltoa palvelevia laitoksia kuten jätevedenpuhdistamoita ja vesilaitoksia varten.

Kaivosalueelle on esitetty massaputkien yhteistarve, joko Rautuvaaraan tai Äkäsjokisuun kautta Ruotsiin.

Kaivosalueita ympäröi maa- ja metsätalousalue (M).

Kaava-alueen kaakkoispuolella on Niesaselän vanhojen metsien suojelualue (SL) ja länsipuolella Kiuasselän vanhojen metsien suojelualue (SL) sekä luoteispuolella Pakasaivon harjijensuojelualue ja muinaismuistokohde (SM).

Kaava-alueen ja suunnitellun kaivosalueen koillispuolella on Aavehelukan lentopaikka (LL) ja etäämmällä itäpuolella Ylläksen matkailualue (RM) ja siihen liittyviä virkistysalueita (V) sekä maa- ja metsätalousalueita, jolla on erityistä ulkoilun ohjaamistarvetta (MU).

Ylläksen alueen ympärille ja edelleen Pallas-Yllästunturin kansallispuiston alueelle on osoitettu matkailun vetovoima-alue (mv-). Merkintä sijoittuu pieneltä osin osayleiskaavan alueelle Luosuntien ja Ylläksentien varressa.

Koko osayleiskaavoitettava alue sijaitsee erityisesti poronhoitoa varten tarkoitettulla alueella. Kaavamääräyksen mukaan alueella olevaa valtion maata ei saa käyttää sillä tavoin, että siitä aiheutuu huomattavaa haittaa poronhoidolle. Valtion maan luovuttaminen tai vuokraaminen saa tapahtua vain sillä ehdolla, että maanomistajalla tai vuokramiehellä ei ole oikeutta saada korvausta porojen aiheuttamasta vahingosta (poronhoitolain 2.2 § mukaan).

Valtatie 21 (Revontulentie) on osoitettu valtakunnallisesti tärkeänä kansainvälisenä liikennekäytävänä.

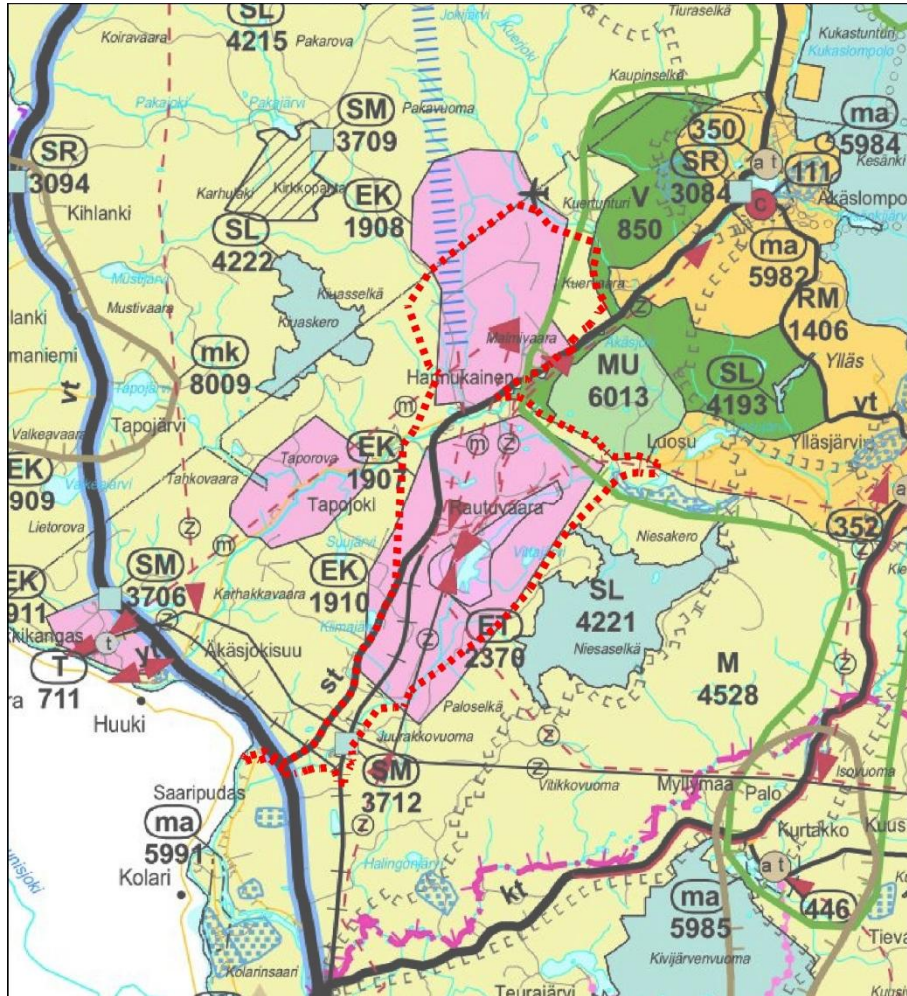
Maakuntakaavassa on osoitettu seuraavat sivuratojen ohjeelliset linjaukset tai yhteistarpeet:

- Rautuvaarasta Luosun kautta Ylläsjärvelle
- Rautuvaarasta Hannukaisen kaivosalueelle
- Hannukaisesta pohjoiseen on osoitettu raideliikenteen kehittämiseksi selvitettävä yhteys kohti Kilpisjärveä ja Norjaa.

Lisäksi osayleiskaavoitettavan alueen ulkopuolella on kaivostoiminnan kehittämiseksi osoitettu sivuradan ohjeellinen linjaus, yhdystarve Palosaajosta Ruotsiin. Lisäksi on osoitettu tieyhteydet (yhdystie, yhdystarve) merkintä Äkäsjokisuulta ja Palosaajosta Ruotsiin.

Osayleiskaavoitettavan alueen ulkopuolella, lähellä Hannukaisen ja Rautuvaaran kaivosalueita on maakuntakaavassa osoitettu myös Taporovan alue kaivosalueeksi (EK). Alueella sijaitsee kivilajiltaan Hannukaisesta eroava rautamalmiesiintymä, jota ei ole aikaisemmin hyödynnetty. Myös Äkäsjokisuulla on kaivosalue, jossa on ollut kalkkikivikaivos. Kalkkikiviesiintymä on edelleen hyödynnettävissä.

Tunturi–Lapin maakuntakaavassa on lisäksi koko kaava-aluetta koskevia määräyksiä mm. maiseman vaalimisesta, ranta-alueiden suunnittelusta, tulva-, sortuma- ja vyörymävaara-alueista sekä poronhoidon ja luontaiselinkeinojen alueidenkäyttöllisten edellytysten turvaamisesta.



Kuva 5. Ote Tunturi–Lapin maakuntakaavasta ja Hannukaisen kaivosalueen osayleiskaavan raja-
rajaus punaisella pistekatkoviivalla.

7.1.2 Ylläksen osayleiskaava

Osalla osayleiskaavan alueetta on voimassa oikeusvaikutteinen Ylläksen osayleiskaavan muutos, joka on hyväksytty 27.2.2008.

Ylläksen osayleiskaavan muutoksessa Hannukaisen suunniteltu kaivosalue on osoitettu pääkäyttötarkoitukseltaan maa- ja metsätalousvaltaiseksi alueeksi (M). Rautuvaaraan suunniteltujen kaivostoimintojen alue on merkitty pääosin yhdyskuntateknisen huollon alueeksi (ET). Nämä alueet on lisäksi osoitettu kaivostoiminnan tutkimusalueeksi (EK), jonka kaavamääräyksen mukaan kaivostoiminta-alueelle tulee laatia asemakaava.

Kaivostoiminta-alueen sisälle Ylläksentien pohjoispuolelle on merkitty tärkeä tai pohjaveden hankintaan soveltuva pohjavesialue (pv). Määräyksen mukaan alueen rakentamista rajoittavat vesilain ja ympäristönsuojelulain mukaiset pohjaveden muuttamis- ja pilaamiskiellot. Alueella muodostuvat jätevedet on johdettava viemäriin ja öljysäiliöt tulee sijoittaa sisätiloihin.

Kaivostoiminta-alueen koillispuolella kaavoitettavan alueen ulkopuolella on puoleksi Kolarin ja Muonion kuntien alueella on Aavehelukan lentopaikka (LL).

Rautuvaaran entisen rikastushiekka-altaan alue on osayleiskaavassa osoitettu pääkäyttötarkoitukseltaan yhdyskuntateknisen huollon alueeksi (ET). Alueella sijaitsee toiminnassa oleva jätevedenpuhdistamo (ET-2).

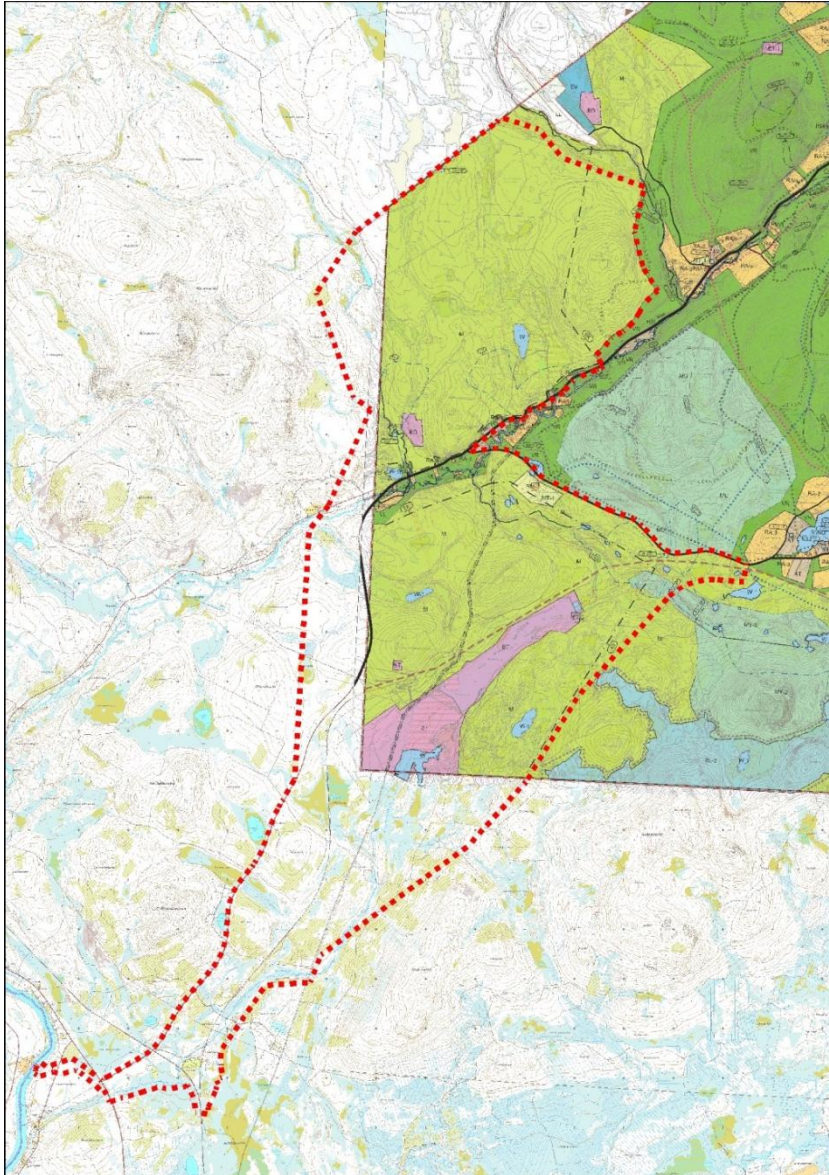
Rautuvaaran rikastushiekka-altaan pohjoispuolelle on osoitettu ohjeellinen yhteysvaraus rautatien rakentamiseksi Rautuvaarasta Ylläsjärvelle ja edelleen Kittilään.

Äkäsjoen molemmille rannoille on osoitettu väljän lomarakentamisen alueita (RA-3) sekä väljän lomarakentamisen alueita, joilla on luontoarvoja (RA/s-1). Äkäsjoen rannalla oleva Hannukaisen kylä on osoitettu pientalovaltaisiksi asuinalueeksi (AP). Äkäsjoen varsi Ylläksentien eteläpuolella ja Luosuntien pohjoispuolella on kaavoitettavan alueen ulkopuolella

Muilta osin Äkäsjoen rantavyöhyke on ositettu retkeily- ja ulkoilualueeksi (VR). Määräyksen mukaan alue on merkittävä kansallispuiston aluetta täydentävä retkeily- ja ulkoilualue, jolla on erityisesti virkistystoiminnan kannalta otettava huomioon luonnon- ja maiseman arvot. VR-alueelle on osoitettu ohjeellinen ulkoilureitti, joka kulkee Äkäsjoen eteläpuolella.

Äkäsjoen rantavyöhykkeellä on lisäksi luonnon monimuotoisuuden kannalta erityisen tärkeitä alueita (luo-2/nro) sekä joitakin muinaismuistokohteita (SM/nro).

Äkäsjoen rantavyöhykkeen eteläpuolen ja Luosuntien pohjoispuolen väliselle alueelle, kaavoitettavan alueen ulkopuolelle on osoitettu maa- ja metsätalousvaltainen alue, jolla on erityistä ulkoilun ohjaamistarvetta (MU).

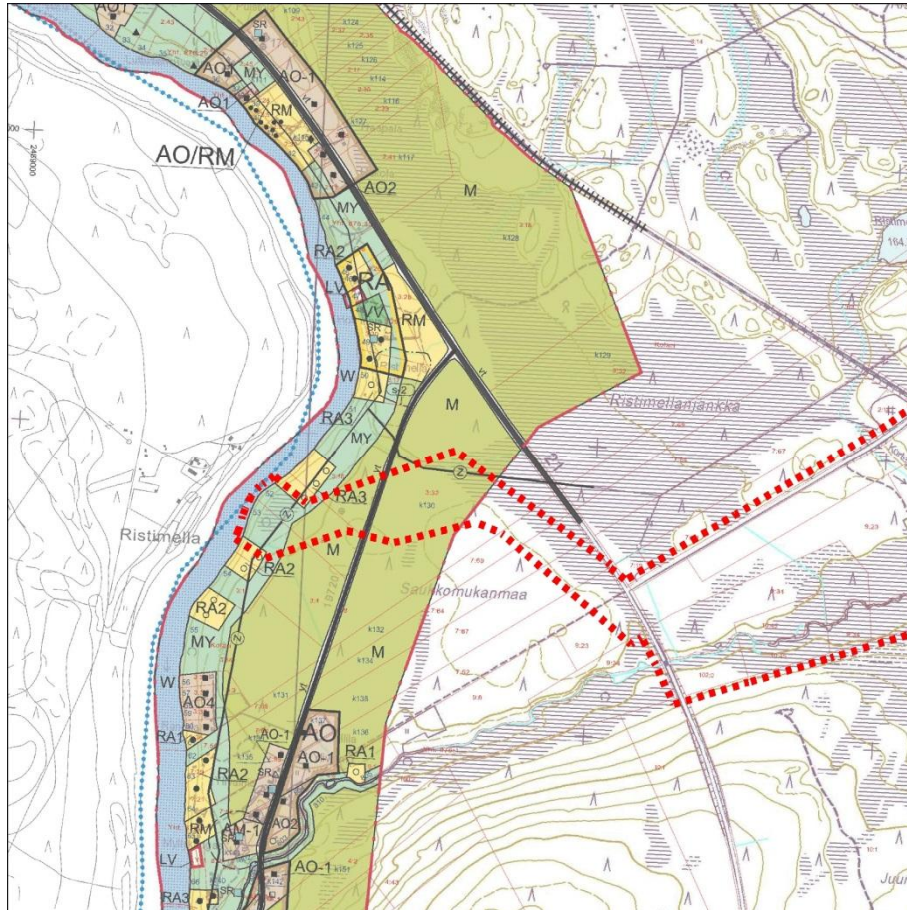


Kuva 4. Ote osalla osayleiskaavoitettavaa aluetta voimassa olevasta Ylläksen osayleiskaavasta. Hannukaisen kaivosalueen osayleiskaavan raja on punaisella katkoviivalla.

7.1.3 *Tornion-Muonionjoen osayleiskaava*

Osayleiskaavoitettavan alueen Muonionjokeen rajoittuvalla osalla on voimassa oikeusvaikutteinen Tornion-Muonionjoen osayleiskaava, joka on hyväksytty kunnanvaltuustossa 24.6.2013 § 50. Kaava on lainvoimainen, sitä koskevat valitukset on hylätty korkeimmassa hallinto-oikeudessa 7.12.2015.

Kaavassa ranta-alueelle on osoitettu maa- ja metsätalousvaltaista aluetta, jolla on erityisiä ympäristöarvoja (MY). Muu alue on maa- ja metsätalousvaltaista aluetta (M).



Kuva 5. Ote osalla osayleiskaavoitettavaa aluetta voimassa olevasta Tornion-Muonionjoen osayleiskaavasta. Hannukaisen kaivosalueen osayleiskaavan rajaus sinisellä pistekatkoviivalla.

7.1.4 *Asemakaavat*

Osayleiskaavoitettavalla alueella ei ole voimassa olevia asemakaavoja.

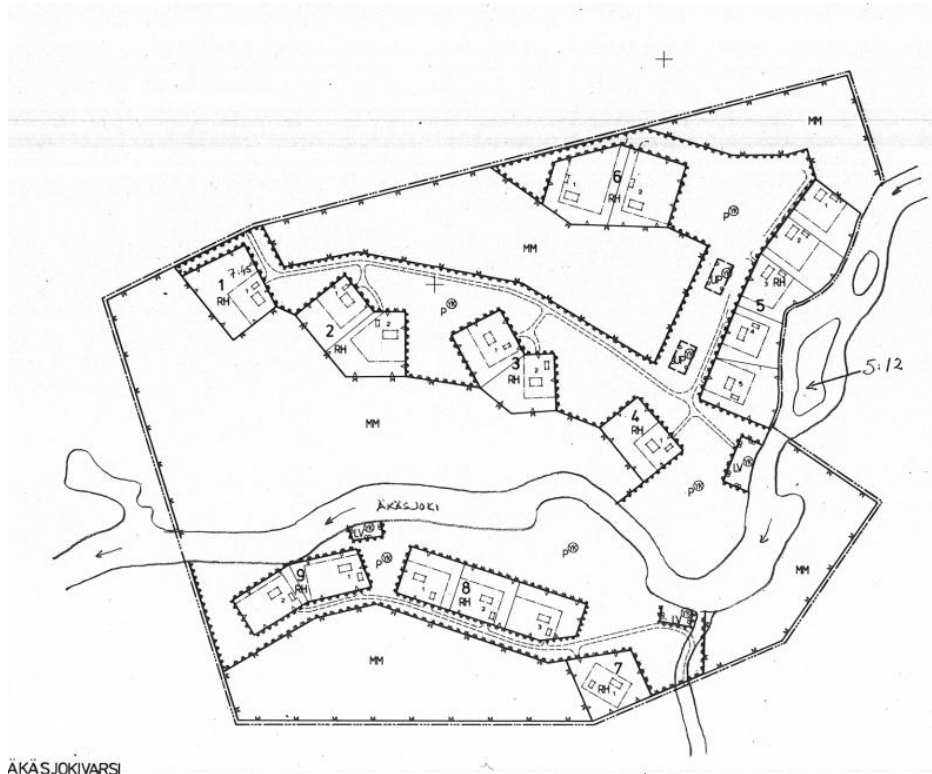
Kaivoshankkeeseen liittyvien keskeisten rakentamisalueiden toteuttamiseksi on Kolarin kunnassa käynnistetty asemakaavojen laatiminen. Asemakaavoja laaditaan samanaikaisesti osayleiskaavan kanssa. Laadittavat asemakaavat ovat: Hannukaisen kaivosteollisuusalueen asemakaava ja Rautuvaaran teollisuusalueen asemakaava. Asemakaavaluonnokset olivat nähtävillä samanaikaisesti Hannukaisen kaivosalueen ensimmäisen osayleiskaavaluonnoksen kanssa 2. – 31.12.2013. Tavoitteena on asettaa asemakaavaehdotukset nähtäville samanaikaisesti osayleiskaavaehdotuksen kanssa.

7.1.5 *Ranta-asemakaavat*

Osayleiskaavoitettavalla alueella on voimassa Äkäsjoen ranta-asemakaava, joka on hyväksytty 14.8.1981. Kaavassa on osoitettu 19 lomarakennuspaikkaa, joista suurin osa on rakennettu.

Lähellä osayleiskaavoitettavaa aluetta ja kaivospiirin aluetta, Äkäsjoen rannalla on voimassa Hannukaisen ranta-asemakaava. Hannukaisen ranta-asemakaava on hyväksytty 21.11.1997. Kaavassa on osoitettu noin 70 lomarakennuspaikkaa ja joitakin ympärivuotiseen asumiseen tarkoitettuja rakennuspaikkoja. Kaavalla osoitettuja rakennuspaikkoja on lohkottu omiksi kiinteistöiksi, mutta noin kolmasosa rakennuspaikoista on toteutettu.

Kaavoitettavan alueen itäpuolella ja kaivospiiriksi suunnitellun alueen itäpuolella on voimassa Kuerjoen ranta-asemakaava, joka on hyväksytty 26.1.1993.



Kuva 6. Äkäsjoen ranta-asemakaava

7.2 Suunnitelmat

Kaivoksen toteutussuunnittelu ja hankkeen ympäristövaikutusten arviointimenettely on päätynyt. Kaivoshankkeen YVA:sta on saatu yhteysviranomaisen lausunto 24.1.2014. Lausunnon jälkeen kaivoshankkeesta on laadittu erillinen Natura-arviointi sekä maisemavaikutusten arviointiin täydennysselvitys (Ramboll 20.5.2014). Natura-arvioinnista ja sen täydennyksistä on saatu ELY-keskuksen lausunnot.

Kaivoshankkeen ympäristölupahakemus on kuulutettu 15.5-29.6.2017

Yleiskaavoituksen pohjaksi laaditaan tarpeelliset teknistaloudelliset suunnitelmat, jotka ottavat huomioon hankkeen ympäristövaikutusten arvioinnin yhteydessä esille nostetut haitallisten vaikutusten vähentämistoimenpiteet.

7.3 Selvitykset

Hannukaisen kaivoshankkeen ympäristövaikutusten arviointimenettelyn yhteydessä on laadittu koko kaivoshankkeen vaikutusalueita koskevat selvitykset, joita käytetään hyväksi yleiskaavan vaikutusten arvioinnissa.

Osayleiskaavan laatimisen ja vaikutusten arvioinnin tukena käytetään lisäksi aikaisemmin ja muissa yhteyksissä laadittuja selvityksiä, joista keskeisimpiä ovat:

- Elävä matkailumaisema – Ounasselän tunturiseudun sekä Ylläksen ja Levin maisemaselvitys, Metla raportteja 33/2006
- Meän Väylä–Älvlandet kuntakatsaus, Pajala, Kolari, Muonio, Arkino-va, Ramboll, Air-ix 2006 (selostus ja kartta)
- Eletty, koettu maisema, näkökulmia saamelaiseen kulttuurimaise-maan, Tiina Elo ja Päivi Magga (toim.) Suomen ympäristö 34/2007
- Äkäsjoen alueen arkeologinen selvitys (Mikroliitti Oy 2007)
- Rautuvaaran alueen muinaisjäännösten inventointi (Mikroliitti Oy 2008)
- Hannukaisen rautakaivosalueen arkeologinen inventointi, Kolari (Mu-seovirasto, Arkeologiset kenttäpalvelut 2011)
- Hannukainen putkilinjan arkeologinen inventointi, Kolari (Museovi-rasto, Arkeologiset kenttäpalvelut 2011)
- Kolarin Ylläksen osayleiskaavan muutos, kaavakartta ja –selostus, Pöyry Oy, Nordic marketing, 2008
- Kolarin seudun kaivoshankkeet. Kosonen, Tero ja Mähönen, Nina, Ratahallintokeskus, Liikennejärjestelmäosasto, Ratahallintokeskuk-sen julkaisu A 8/2008
- Tunturi–Lapin maakuntakaava, kaavakartta ja –selostus, Lapin liitto 2009
- Kolari/meänmaan vetovoimaisuusselvitys, FCG Oy 2010
- Pajala-Kolari kaivoshankkeen vaikutukset Kolarin kuntaan, Juhani Laasanen, Ruralia-instituutin Raportti 52/2010
- Perusselvitys asumistarpeesta Kolarissa kaivostoiminnan käynnisty-essä, Pöyry Oy 2010

Ympäristövaikutusten arviointiselostuksen valmistumisen jälkeen on laadittu ympäristövaikutusten arviointia täydentämään ja kaavoitusta palvelemaan seuraavat selvitykset:

- Rautuvaara – Luosu ratavaihtoehdot ja niiden luontoselvitykset (Ramboll 2013, päivitetty 2017)
- Ylläksentien linjauksen tarkastelu (Ramboll 2012)
- Maisemavaikutusten arvioinnin täydennysselvitys (Ramboll 20.5.2014)
- Uuden Pakasaivontien maastokatselmus (Ramboll 2014)
- Hannukaisen kaivoshanke, Natura-arviointi (Ramboll 7.5.2014)
- Hannukaisen kaivoshankkeen Natura-arvion täydennys (Hannukainen Mining Oy 21.1.2016)
- Hannukaisen kaivoshankkeen vaikutukset taimenen elinolosuhteisiin (Pöyry 19.1.2016)
- Täsmennys Hannukainen Mining Oy Niesajoen Natura-arvion täyden-nykseen, muistio (Ramboll 8.6.2016)

- Hannukaisen kaivoshanke, meluselvitys (Ramboll 4.4.2016)
- Hannukaisen kaivoshanke, pölyselvitys (Ramboll 8.4.2016)
- Suojavallin maisemavaikutusten arviointi, virtuaalimalli, kuvasovitteet (Ramboll 2016)
- Uuden Pakasaivontien luontoselvitys (Ramboll 8.8.2016)
- Meluselvityksen päivitys (Ramboll 2017)
- Pölyselvityksen päivitys (Ramboll 2017)
- Hannukaisen kaivosalueen osayleiskaavan maisemavaikutusten arviointi (Ramboll 2017)
- Turvallisuus- ja lentokiviselvitys (Ramboll 2017)
- Onko yhteensovittamiselle edellytyksiä? Elinkeinopolitiikan toteutettavuus Kolarissa, Gaia 19.9.2016
- Kaivostoiminnan taloudellisten hyötyjen ja ympäristöhaittojen rahamääräinen arvottaminen, Pellervon taloustutkimus, Suomen Ympäristökeskus PTT raporteja 247, 2014
- Kolarin maankäyttö- ja elinvoimastrategia (Sweco 7.12.2016)
- Kolarin aluetaloudellinen arviointi – loppuraportti (Gaia 29.6.2017)

8. Vaikutusten arviointi

Osayleiskaavan tulee perustua kaavan merkittävät vaikutukset arvioivaan suunnitteluun ja sen edellyttämiin tutkimuksiin ja selvityksiin. Kaavan vaikutuksia selvitettäessä otetaan huomioon kaavan tehtävä ja tarkoitus. Kaavaa laadittaessa on tarpeellisessa määrin selvitettävä suunnitelman ja tarkasteltavien vaihtoehtojen toteuttamisen ympäristövaikutukset, mukaan lukien yhdyskuntataloudelliset, sosiaaliset, kulttuuriset ja muut vaikutukset. Selvitykset on tehtävä koko siltä alueelta, jolla kaavalla voidaan arvioida olevan olennaisia vaikutuksia. (MRL 9§)

Yleiskaavaa valmisteltaessa arvioidaan kaavan toteutumisen vaikutukset maankäyttö- ja rakennuslain yleisten säädösten ja erityisesti yleiskaavan sisältövaatimuksien (MRL 39 §) edellyttämällä tavalla. Vaikutusten arviointi pohjautuu olemassa oleviin ja laadittaviin selvityksiin, karttatietoihin ja maastokäynteihin. Vaikutusten arvioinnissa esitetään myös periaatteet mahdollisten haitallisten vaikutusten estämiseksi tai vähentämiseksi.

Kaavoitus on edennyt yhteistyössä kaivoshankkeen suunnittelun ja YVA-menettelyn kanssa. YVA:n aikana tehdyt selvitykset ja hankesuunnitelmat antavat perustan kaavan vaikutusten arvioinnille. YVA-selostusta referoidaan tarpeellisilta osin yleiskaavan selostuksessa. Vaikutusten arviointia tehdään koko kaavaprosessin ajan.

Kaavaselostuksessa kerrotaan, miten yhteysviranomaisen lausunto on otettu osayleiskaavassa huomioon. Siltä osin, kun suunnitelma on muuttunut, arvioidaan muuttuneita vaikutuksia.

Kaava valmisteltaessa arvioidaan vaikutukset:

- | | |
|--|---|
| <p>Rakennettuun ympäristöön</p> <ul style="list-style-type: none"> • yhdyskuntarakenteeseen • asumiseen • palveluihin • työpaikkoihin ja elinkeinotoimintaan | <ul style="list-style-type: none"> ○ Ylläksen matkailun kehittämiseen ○ Poronhoitoon • virkistykseen • liikenteen järjestämiseen • rakennettuun ympäristöön ja muinaismuistoihin |
|--|---|

- tekniseen huoltoon
- erityistoimintoihin
- ympäristönsuojeluun ja ympäristöhäiriöihin
- sosiaaliseen ympäristöön

Luontoon ja luonnonympäristöön

- maisemaan
- luonnonoloihin
- luonnon monimuotoisuuteen
- vesistöihin ja vesitalouteen
- maa- ja metsätalouteen
- luonnonsuojeluun

Talouteen

- kunnallistalouteen lyhyellä ja pitkällä aikavälillä, investointeihin ja verotuloihin

- yksityistalouteen
- valtion talouteen

Terveellisyyteen ja turvallisuuteen

- liikenneturvallisuuteen
- ihmisten elinoloihin ja terveyteen
- ympäristön puhtauteen
- eri väestöryhmien toimintamahdollisuuksien parantamiseen tai heikkenemiseen

Sosiaalisiin oloihin

Kulttuuriin

Muut kaavan merkittävät vaikutukset

9. Osayleiskaavan suunnittelutyön osalliset

Suunnittelutyöhön osallisia ovat:

- Kolarin kunnan hallintokunnat
 - tekninen lautakunta
 - rakennuslautakunta
 - sosiaali- ja terveyslautakunta
- maanomistajat
- rajanaapurit
- naapurikunnat
 - Kittilän kunta
 - Pellon kunta
 - Muonion kunta
 - Pajalan kunta
 - Rovaniemen kaupunki
- viranomaiset
 - Lapin elinkeino-, liikenne- ja ympäristökeskus
 - Lapin liitto
 - Lapin aluepelastuslaitos
 - Liikennevirasto, rautatieosasto
 - Tornionlaakson maakuntamuseo
 - Museovirasto
 - Metsähallitus
 - TUKES

- alueella toimivat puhelin- ja sähkö- ja vesiyhtiöt
 - Tornionlaakson Sähkö Oy
 - Fingrid Oyj
 - Tunturi-Lapin Vesi Oy
- alueella toimivat yhdistykset
 - Muonion paliskunta
 - Paliskuntain yhdistys
 - Kolarin Riistanhoitoyhdistys
 - Muoniojoen kalastusalue
 - Lapin luonnonsuojelupiiri
 - Luonnonvarakeskus (Lukes)
 - Tunturi-Lapin matkailuyhdistys ry
 - Kolarin yrittäjät ry
 - Ylläksen Ystävät ry
 - Äkäslompolon matkailu ry
 - Ylläksen matkailuyhdistys ry
 - Äkäslompolon kyläyhdistys ry
 - Torniolaakson neuvosto
 - Muut alueella toimivat yhdistykset, järjestöt ja yritykset
- muut, joiden asumiseen, työntekoon tai muihin oloihin kaava saattaa huomattavasti vaikuttaa sekä viranomaiset ja yhteisöt, joiden toimialaa suunnittelussa käsitellään.

10. Kansainvälinen kuuleminen ja Ruotsiin kohdistuvat vaikutukset

Ympäristövaikutusten arvioinnissa oli mukana vaihtoehto, jossa osa rikastustoiminnoista sijoittuisi Ruotsin puolelle ja rikastettava materiaali kuljetettaisiin paikalle putkella tai rekkakuljetuksina. Vaihtoehto ei ole ollut kaavoituksen lähtökohtana, mutta Ruotsin viranomaiset ja naapurikunnat ovat ilmaisseet tahtonsa osallistua myös kaavoitusprosessiin.

Osalliset Ruotsin puolella:

- Naturvårdsverket
- Norrbottens länsstyrelsen
- Liikennevirasto
- Yhteiskuntasuojelu- ja valmiusvirasto (MSB)
- Kalastusvirasto
- Saamelaiskäräjät
- Pajalan kunta
- Suomalais-ruotsalainen rajajokikomissio

Osayleiskaavan eri vaiheissa pyydetään lausunnot Ruotsin puolen viranomaisilta. Kansainvälinen kuuleminen toteutetaan ympäristöministeriön kautta.

11. Kaavoituksesta tiedottaminen, viranomaisyhteistyö ja päätöksenteko

Kaavoituksen vireilletulosta ja osallistumis- ja arviointisuunnitelman nähtävilläolosta sekä kaavaluonnoksen ja kaavaehdotuksen nähtävilläolosta tiedotetaan:

- Kolarin kunnan virallisten kuulutusten ilmoitustaululla
- Lapin Kansa ja Pohjolan Sanomat -lehdissä
- Luoteis-Lapin kunta tiedottaa -sivuilla
- Kolarin kunnan Internet-sivuilla: www.kolari.fi/fi/asuminen-ja-rakentaminen/vireilla-olevat-kaavat

Aineistot ovat nähtävillä Internetissä ja Kolarin kunnan teknisen toimen tiiloissa.

Ruotsin puolen osallisille lähetään kirjallinen lausuntopyyntö kaavan valmisteluaineistosta ja ehdotuksesta. Aineisto toimitetaan heille ruotsinkielelle käännettynä. Ruotsinkielinen aineisto toimitetaan tiedoksi myös Lapin ELY-keskukselle.

Kaavan laatimisen yhteydessä on perustettu paikkatietopohjainen karttapalautepalvelu, joka on linkitetty Kolarin kunnan kotisivuille. Karttapalautepalvelussa osalliset voivat jättää Internetin välityksellä alueesta ja hankkeesta mielipiteitään ja kokemuksiaan paikkakohtaisesti.

Kaavoitustyön aloittaminen ja osallistumis- ja arviointisuunnitelma

Osallistumis- ja arviointisuunnitelma on kuulutettu nähtäville 12.5.2011 ja se on ollut siitä lähtien nähtävänä Kolarin kunnan teknisen toimen ilmoitustaululla ja kunnan Internet-sivuilla. Osalliset voivat jättää mielipiteitä osallistumis- ja arviointisuunnitelmasta koko kaavoitusprosessin ajan.

Osallistumis- ja arviointisuunnitelma on käännetty ruotsiksi ja toimitettu Suomen ympäristöministeriölle ja edelleen Ruotsin puolen osallisille viranomaisille.

Osallistumis- ja arviointisuunnitelmaa päivitetään tarvittaessa suunnittelu-työn aikana. Jos osallistumis- ja arviointisuunnitelmaan tulee oleellisia muutoksia, niistä tiedotetaan erikseen.

Ensimmäinen päivitys OAS:aan tehtiin 4.1.2013. Kaavoitettavasta alueesta jätettiin Muonion kunnan alue kokonaan pois, jolloin kaava koskee vain Kolarin kunnan aluetta. Osallistumis- ja arviointisuunnitelmasta sekä kaava-alueen muuttumisesta tiedotettiin alkuvuodesta 2013.

Toisen kerran osallistumis- ja arviointisuunnitelmaa päivitettiin 6.11.2013 kaavan valmisteluvaiheen kuulemisen yhteydessä.

Kaivoshanketta suunnittelevan kaivosyhtiön vaihduttua ja kaavan rajaukseen sekä kaavan aikatauluun ja sisältöön tulleiden merkittävien muutoksien ja tavoitteiden tarkentumisen vuoksi päätettiin asettaa kaava luonnoksena nähtäville toisen kerran. Uuden valmisteluvaiheen kuulemisen yhteydessä myös osallistumis- ja arviointisuunnitelmaa päivitettiin.

Kaavaluonnos

Kaavan ensimmäinen valmisteluvaiheen kuuleminen oli loppuvuodesta 2013 (2.12. – 31.12.2013) ja kaavaluonnoksen esittelytilaisuus 5.12.2013. Hankkeen ympäristövaikutusten selvitykset ja arviointiselostus sekä suunnittelu valmistuivat syksyllä 2013 ja YVA-selostuksesta kuulutettiin ja sen yleisötilaisuus pidettiin ennen kuin kaavaluonnos asetettiin nähtäville.

Kaavaluonnos sekä muu aineisto olivat nähtävillä Kolarin kunnan teknisen toimen ilmoitustaululla ja Internet-sivuilla 2. – 31.12.2013. Osallisilla oli

mahdollisuus jättää luonnoksesta mielipiteitä kirjallisesti tai suullisesti. Palautetta pystyi antamaan myös karttapalautepalvelun kautta.

Kaavan luonnoksesta ja valmisteluaineistosta pyydettiin lausunnot viranomaisilta ja Kolarin kunnan hallintokunnilta sekä naapurikunnilta. Lausuntopyyntö lähetettiin myös Ruotsin puolen osallisille viranomaisille.

Kaava asetettiin toisen kerran luonnoksena nähtäville 6.1. – 6.2.2017.. Uudessa kaavaluonnoksessa oli huomioitu YVA-selostuksesta saatu yhteysviranomaisen lausunto sekä laaditut täydennysselvitykset.

Toisesta kaavaluonnoksesta ja sen valmisteluaineistolta pyydettiin lausunnot viranomaisilta, Kolarin kunnan hallintokunnilta, naapurikunnilta, alueella toimivilta yhdistyksiltä yms. Lausunto pyydettiin myös Ruotsista.

Kaavaehdotus

Osayleiskaavaluonnos tarkistetaan saatujen lausuntojen ja mielipiteiden pohjalta osayleiskaavaehdotukseksi.

Tavoitteena on, että alkuvuonna 2018 kuulutetaan kaavaehdotus julkisesti nähtäville 30 päivän ajaksi.

Kunnan jäsenet ja muut osalliset voivat jättää kaavaehdotuksesta kirjallisen muistutuksen. Muistutuksen tehneille ilmoitetaan kunnan perusteltu kannanotto jätettyyn muistutukseen.

Saadut lausunnot ja mahdolliset muistutukset käsitellään kunnassa ja tarvittaessa järjestetään neuvotteluja.

Kaavan hyväksyminen

Osayleiskaavan hyväksyy kunnanvaltuusto.

Hyväksymispäätöksestä ja kaavasta on mahdollista valittaa hyväksymispäätöksen kuulutuksesta lähtien 30 päivän ajan Rovaniemen hallinto-oikeuteen ja hallinto-oikeuden päätöksestä edelleen korkeimpaan hallinto-oikeuteen.

Viranomaisyhteistyö

Kolarin ja Muonion kunnan, Lapin ELY-keskuksen ja muiden osallisten viranomaisten kesken on pidetty Rovaniemellä 6.6.2011 kaavoituksen ensimmäinen viranomaisneuvottelu.

Hannukaisen kaivoshankkeen YVA-menettelyn yhteydessä on pidetty ohjausryhmän kokouksia, joissa osassa on käsitelty kaavoitukseen liittyviä kysymyksiä. Kaavoitusta on käsitelty osin myös YVA:n seurantaryhmän kokouksissa ja YVA:n yhdessä pidettävissä osallisten pienryhmissä.

Kaavaluonnoksien valmisteluaineistosta ja kaavaehdotuksesta pyydetään lausunnot osallisilta viranomaisilta.

Osayleiskaavaehdotuksesta järjestetään toinen viranomaisneuvottelu, kun kaavaehdotus on ollut nähtävillä ja kun sitä koskevat muistutukset ja lausunnot on saatu. Alustavan aikataulun mukaan neuvottelu pidetään keväällä 2018 Rovaniemellä.

Kaavatyon aikana on pidetty ja pidetään tarpeen mukaan viranomaisten työneuvotteluja.

12. Aikataulu

Ajankohta	Tapahtuma
2011	
Kevät-loppuvuosi	Aineiston kerääminen ja alustavan osallistumis- ja arviointisuunnitelman (OAS) laatiminen. Yleisölle tiedottaminen. Osallistumis- ja arviointisuunnitelma nähtävillä 12.5.2011 lähtien. Kaavoituksen 1. viranomaisneuvottelu 6.6.2011. Kaavan valmisteluaineiston ja kaavaluonnoksen laatiminen.
2012	
Alkuvuosi	Kaivoshankkeen suunnittelu ja ympäristövaikutusten arvioinnin laatiminen Tiedotustilaisuus maanomistajille 25.2.2012.
Kesä	Lisäselvitykset osayleiskaavan laajennusalueilta.
Syysy-loppuvuosi	Osallistumis- ja arviointisuunnitelman päivittäminen. Kaavaluonnoksen suunnittelu. Kaivoshankkeen suunnittelu ja ympäristövaikutusten arviointi.
2013	
Alkuvuosi-syysy	Päivitetty osallistumis- ja arviointisuunnitelma nähtävillä ja kaava-alueiden muutoksista tiedottaminen alkuvuodesta 2013. Viranomaisten työneuvottelut 30.1.2013 ja 13.3.2013. Kaivoshankkeen suunnittelu ja ympäristövaikutusten arviointi etenee. Kaavaluonnoskartan, kaavaselostuksen ja kaavan vaikutusten arvioinnin laatiminen.
Loppuvuosi	Kaavaluonnos valmisteluaineistoinen lausunnoilla ja nähtävillä 2. – 31.12.2013 . Kaavaluonnoksen yleisötilaisuus 5.12.2013.
2014	
Alkuvuosi	Kaavasta saatujen palautteiden läpikäyminen ja niiden huomioiminen kaavassa. Viranomaisten työneuvottelu 21.5.2014.
Kevät - loppuvuosi	Natura-arvioinnin valmistuminen ja käsittelyyn jättäminen. Kaivoshankkeen keskeytyminen.
2015	
Alkuvuosi - kevät	Kaivoshanke keskeytettyinä.
Kesä	Uuden kaivosyhtiön aloittaminen, kaivoshankkeen ja kaavan suunnittelun jatkaminen.
Syysy - loppuvuosi	Natura-arvioinnin lausunto 15.9.2015

puvuosi	<p>Natura-arvioinnin täydennysselvitykset</p> <p>Erillisselvityksien päivittäminen (melu, pöly, turvallisuus, maisema)</p> <p>Viranomaisten työneuvottelu 20.11.2015</p> <p>Uuden kaavaluonnoksen valmistelu, osallistumis- ja arviointisuunnitelman päivittäminen.</p>
2016	
	<p>Natura-arvioinnin täydentävät selvitykset</p> <p>Uuden kaavaluonnoksen valmistelu, osallistumis- ja arviointisuunnitelman päivittäminen.</p> <p>Viranomaisten työneuvottelu 07.06.2016</p> <p>Erillisselvityksien päivittäminen ja selvityksien täydentäminen (melu, pöly, turvallisuus, maisema, luonto)</p>
2017	
Alkuvuosi- kevät	<p>Osayleiskaavaluonnos 2 nähtäville ja lausunnoille valmisteluvaiheen kuulemista varten.</p> <p>Yleisötilaisuus 25.1.2017</p> <p>Kaavaluonnoksesta saatujen palautteiden läpikäyminen ja vastineiden laatiminen</p> <p>Viranomaisten työneuvottelut 15.3.2017.</p> <p>Erillisselvityksien päivittäminen ja täydentäminen (melu, pöly, turvallisuus, maisema, luonto) Kansainvälinen kuuleminen (Ruotsi)</p>
Kesä- loppuvuosi	<p>Kaavaehdotuksen suunnittelu</p> <p>Poronhoitolain 53 §:n mukainen neuvottelu 4.9.2017</p> <p>Viranomaisten työneuvottelu 6.10.2017</p>
2018	
Alkuvuosi- kesä	<p>Osayleiskaavaehdotus nähtäville ja lausunnoille.</p> <p>Yleisötilaisuus</p> <p>Vastineet ehdotusvaiheen lausuntoihin ja muistutuksiin ja mahdolliset tarkistukset kaava-asiakirjoihin.</p> <p>Viranomaisneuvottelu</p>
Syksy	<p>Kolarin kunnanhallituksen ja kunnanvaltuuston hyväksymiskäsittelyt.</p> <p>Mahdolliset valitukset kunnanvaltuuston hyväksymispäätöksestä.</p> <p>Yleiskaava lainvoimaiseksi (mikäli siitä ei ole valitettu).</p>

13. Yhteystiedot

Kolarin kunta

Isonpalontie 2
95900 Kolari

Kullervo Lauri
Maankäyttöinsinööri
puh. 0400 395 587
kullervo.lauri@kolari.fi

Kaavaa laativa konsultti:

Ramboll

Niemenkatu 73
15140 Lahti
www.ramboll.fi

Pirjo Pellikka
Projektipäällikkö
puh. 040 532 2380
pirjo.pellikka@ramboll.fi

Matti Kautto
Johtava asiantuntija
Maankäyttöpalvelut Kautto
puh. 0400 493 709
matti.kautto1@outlook.com

Kaivostoimintaa suunnitteleva
yritys:

Hannukainen Mining Oy

Laivurinkatu 2-4 C 32
95400 Tornio

Jaana Koivumaa, p. 050 375 8482
Ida Källberg, p. 044 700 8655